



ปรับปรุงแผนอัตรากำลัง ๓ ปี ประจำปีงบประมาณ ๒๕๖๔- ๒๕๖๖ ครั้งที่ ๑



องค์การบริหารส่วนตำบลหนองบอน
อำเภอโกสุมพิสัย จังหวัดมหาสารคาม

คำนำ

การปรับปรุงแผนอัตรากำลัง ๓ ปี ประจำปีงบประมาณ พ.ศ.๒๕๖๔ - ๒๕๖๖ ครั้งที่ ๑ ของ องค์การบริหารส่วนตำบลหนองบอน อำเภอโกสุมพิสัย จังหวัดมหาสารคาม มีวัตถุประสงค์เพื่อให้โครงสร้างส่วนราชการและระบบงานขององค์การบริหารส่วนตำบลมีความเหมาะสม มีการกำหนดโครงสร้างส่วนราชการและกำหนดตำแหน่ง การจัดอัตรากำลังให้เหมาะสมกับอำนาจหน้าที่ขององค์การบริหารส่วนตำบล ตามพระราชบัญญัติสภาตำบลและองค์การบริหารส่วนตำบล พ.ศ. ๒๕๓๗ (แก้ไขเพิ่มเติมถึงฉบับที่ ๕พ.ศ. ๒๕๔๖) และพระราชบัญญัติกำหนดแผนและขั้นตอนการกระจายอำนาจให้องค์กรปกครองส่วนท้องถิ่น พ.ศ. ๒๕๔๒ และเพื่อให้คณะกรรมการพนักงานส่วนตำบล (ก.อบต. จังหวัด) ตรวจสอบการกำหนดตำแหน่งและกรอบอัตรากำลังให้เหมาะสม ทั้งยังใช้เป็นแนวทางในการดำเนินการวางแผนการใช้อัตรากำลัง การพัฒนาบุคลากรขององค์การบริหารส่วนตำบลหนองบอน ให้เหมาะสมอีกด้วยเพื่อนำไปใช้เป็นเครื่องมือในการวางแผนการใช้อัตรากำลังคน การพัฒนา กำลังคนให้สามารถดำเนินการตามภารกิจขององค์การบริหารส่วนตำบลหนองบอน ได้สำเร็จไปตามวัตถุประสงค์ และเป็นไปอย่างมีประสิทธิภาพและประสิทธิผล

องค์การบริหารส่วนตำบลหนองบอนจึงได้กำหนดโครงสร้างส่วนราชการและวางแผนอัตรากำลังใช้ ประกอบในการจัดสรรงบประมาณและบรรจุแต่งตั้งพนักงานส่วนตำบล เพื่อให้การบริหารงานขององค์การบริหารส่วนตำบล มีประสิทธิภาพเกิดประสิทธิผล มีความคุ้มค่า สามารถลดขั้นตอนการปฏิบัติงาน ผลสัมฤทธิ์ต่อภารกิจตามอำนาจหน้าที่ สนองตอบต่อความต้องการของประชาชนในพื้นที่และเกิดประโยชน์สูงสุดต่อประชาชนตำบลหนองบอน

องค์การบริหารส่วนตำบลหนองบอน



สารบัญ

เรื่อง	หน้า
๑ หลักการและเหตุผล	๑
๒ วัตถุประสงค์และ ประโยชน์ที่จะได้รับ	๒
๒.๑ วัตถุประสงค์ของการทำงานแผนอัตรากำลัง ๓ ปี	๒
๒.๒ ประโยชน์จากการทำแผนอัตรากำลัง ๓ ปี	๒
๓ กรอบแนวคิด ทฤษฎี ขอบเขตและกระบวนการในการจัดทำแผนอัตรากำลัง ๓ ปี	๓
๓.๑ กรอบแนวคิดเรื่องการวางแผนอัตรากำลัง	๓
๓.๒ ขอบเขตและแนวทางจัดทำแผนอัตรากำลัง ๓ ปี	๔
๓.๓ ความสำคัญของการกำหนดกรอบอัตรากำลังคน	๑๓
๓.๔ กระบวนการจัดทำแผนอัตรากำลัง ๓ ปี	๑๔
๔ สภาพปัญหา ความต้องการของประชาชนในเขตพื้นที่องค์กรปกครองส่วนท้องถิ่น	๑๕
๕ ภารกิจ อำนาจหน้าที่ขององค์กรปกครองส่วนท้องถิ่น	๑๘
๖ ภารกิจหลัก และภารกิจรองที่องค์กรบริหารส่วนท้องถิ่นจะดำเนินการ	๒๑
๗ สรุปปัญหาและแนวทางในการกำหนดโครงสร้างส่วนราชการและกรอบอัตรากำลัง	๒๑
๘ โครงสร้างการกำหนดส่วนราชการ	๔๒
๘.๑ การกำหนดโครงสร้างส่วนราชการ	๔๒
๘.๒ การวิเคราะห์การกำหนดตำแหน่ง	๔๔
๙ ภาระค่าใช้จ่ายเกี่ยวกับเงินเดือนและประโยชน์ตอบแทนอื่น	๔๗
๑๐ แผนภูมิโครงสร้างการแบ่งส่วนราชการตามแผนอัตรากำลัง ๓ ปี	๕๒
๑๑ บัญชีแสดงจัดคนลงสู่ตำแหน่งและการกำหนดเลขที่ตำแหน่งในส่วนราชการ	๖๑
๑๒ แนวทางการพัฒนาข้าราชการหรือพนักงานส่วนท้องถิ่น	๖๕
๑๓ ประกาศคุณธรรม จริยธรรมของข้าราชการหรือพนักงานส่วนท้องถิ่น	๖๖

ภาคผนวก

- ประกาศโครงสร้างส่วนราชการและอำนาจหน้าที่ของส่วนราชการ องค์การบริหารส่วนตำบล
- ประกาศกำหนดกอง สำนัก หรือส่วนราชการอื่น องค์การบริหารส่วนตำบลหนองบอน

๑. หลักการและเหตุผล

การบริหารจัดการอัตรากำลังของหน่วยงานรัฐ เป็นสิ่งที่สำคัญและต้องดำเนินการต่อเนื่อง เนื่องจากการกำหนดโครงสร้างส่วนราชการ กำหนดอัตรากำลังคนในองค์กรจะมีความสัมพันธ์กับการบริหารงาน กำหนดอัตราเงินเดือน ค่าจ้าง ค่าตอบแทน ประโยชน์ตอบแทนอื่น และสวัสดิการอื่น ๆ อีกมากมาย ที่มีความสัมพันธ์เกี่ยวเนื่องสอดคล้องกัน ประกอบองค์การบริหารส่วนตำบลหนองบอนจำเป็นต้องปรับปรุงแผนอัตรากำลัง ๓ ปี ประจำปีงบประมาณ ๒๕๖๔ - ๒๕๖๖ เพื่อปรับโครงสร้างส่วนราชการ ให้สอดคล้องกับลักษณะการบริหารงาน อำนาจหน้าที่ ความรับผิดชอบ ปริมาณงาน และคุณภาพงานที่เพิ่มมากขึ้น และสัมพันธ์กับอัตรากำลัง เพื่อให้การบริหารจัดการอัตรากำลังของหน่วยงานให้มีความสมบูรณ์และต่อเนื่องใช้ประกอบการบริหารจัดการอัตรากำลังของบุคลากรในสังกัด โดยในการปรับปรุงแผนอัตรากำลังครั้งนี้อยู่ภายใต้เงื่อนไข ดังนี้

๑.๑ ประกาศคณะกรรมการกลางพนักงานส่วนตำบล(ก.อบต.) เรื่อง มาตรฐานทั่วไปเกี่ยวกับอัตราตำแหน่งและมาตรฐานของตำแหน่ง ลงวันที่ ๒๒ พฤศจิกายน ๒๕๕๔ และ(ฉบับที่ ๒) พ.ศ. ๒๕๕๘ ลงวันที่ ๔ กันยายน ๒๕๕๘ กำหนดให้คณะกรรมการพนักงานส่วนตำบลพิจารณากำหนดตำแหน่งพนักงานส่วนตำบลว่าจะมีตำแหน่งใดระดับใด อยู่ในส่วนราชการใด จำนวนเท่าใด ให้คำนึงถึงภาระหน้าที่ความรับผิดชอบ ลักษณะงานที่ต้องปฏิบัติ ความยาก ปริมาณและคุณภาพของงาน ตลอดจนทั้งภาระค่าใช้จ่ายขององค์การบริหารส่วนตำบลที่จะต้องจ่ายในด้านบุคคล โดยให้องค์การบริหารส่วนตำบลหนองบอนจัดทำแผนอัตรากำลังของพนักงานส่วนตำบล เพื่อใช้ในการกำหนดตำแหน่งโดยความเห็นชอบของคณะกรรมการพนักงานส่วนตำบลจังหวัดมหาสารคาม ทั้งนี้ ให้เป็นไปตามหลักเกณฑ์และวิธีการที่คณะกรรมการกลางพนักงานส่วนตำบล(ก.อบต.) กำหนด

๑.๒ คณะกรรมการกลางพนักงานส่วนตำบล(ก.อบต.)ได้มีมติเห็นชอบประกาศการกำหนดตำแหน่งข้าราชการหรือพนักงานส่วนท้องถิ่น โดยกำหนดแนวทางให้องค์การบริหารส่วนตำบลจัดทำแผนอัตรากำลังขององค์การบริหารส่วนตำบล เพื่อเป็นกรอบในการกำหนดตำแหน่งและการใช้ตำแหน่งพนักงานส่วนตำบล โดยเสนอให้คณะกรรมการพนักงานส่วนตำบลจังหวัดมหาสารคามพิจารณาให้ความเห็นชอบ โดยกำหนดให้องค์การบริหารส่วนตำบลหนองบอนแต่งตั้งคณะกรรมการจัดทำแผนอัตรากำลัง เพื่อวิเคราะห์อำนาจหน้าที่และภารกิจขององค์การบริหารส่วนตำบลวิเคราะห์ความต้องการกำลังคน วิเคราะห์การวางแผนการใช้กำลังคน จัดทำกรอบอัตรากำลัง และ

๑.๓ จากหลักการและเหตุผลดังกล่าว องค์การบริหารส่วนตำบลหนองบอน จึงได้ปรับปรุงแผนอัตรากำลัง ๓ ปีประจำปีงบประมาณ ๒๕๖๔- ๒๕๖๖ ครั้งที่ ๑ ขึ้น

๒. วัตถุประสงค์และ ประโยชน์ที่จะได้รับ

๒.๑ วัตถุประสงค์จากการจัดทำแผนอัตรากำลัง ๓ ปี

๒.๑.๑ เพื่อให้องค์การบริหารส่วนตำบลหนองบอนมีโครงสร้างการแบ่งงานและระบบงานที่เหมาะสม ไม่ซ้ำซ้อน

๒.๑.๒ เพื่อให้องค์การบริหารส่วนตำบลหนองบอนมีการกำหนดตำแหน่งการจัดอัตรากำลังโครงสร้างส่วนราชการให้เหมาะสมกับอำนาจหน้าที่ขององค์การบริหารส่วนตำบลหนองบอนตามกฎหมายจัดตั้งองค์กรปกครองส่วนท้องถิ่นแต่ละประเภทและตามพระราชบัญญัติกำหนดแผนและขั้นตอนการกระจายอำนาจให้องค์กรปกครองส่วนท้องถิ่น พ.ศ. ๒๕๔๒

๒.๑.๓ เพื่อให้คณะกรรมการพนักงานส่วนตำบลจังหวัดมหาสารคาม สามารถตรวจสอบการกำหนดตำแหน่งและการใช้ตำแหน่งขององค์การบริหารส่วนตำบลหนองบอนว่าถูกต้องเหมาะสมหรือไม่

๒.๑.๔ เพื่อเป็นแนวทางในการดำเนินการวางแผนการใช้อัตรากำลังการพัฒนาบุคลากรขององค์การบริหารส่วนตำบลหนองบอน

๒.๑.๕ เพื่อให้องค์การบริหารส่วนตำบลหนองบอนสามารถวางแผนอัตรากำลัง ในการบรรจุแต่งตั้งพนักงานส่วนตำบล พนักงานครู บุคลากรทางการศึกษา ลูกจ้างประจำ และพนักงานจ้าง เพื่อให้การบริหารงาน ขององค์การบริหารส่วนตำบลหนองบอนเกิดประโยชน์ต่อประชาชนเกิดผลสัมฤทธิ์ต่อภารกิจตามอำนาจหน้าที่ มีประสิทธิภาพ มีความคุ้มค่า สามารถลดขั้นตอนการปฏิบัติงาน มีการลดภารกิจและยุบเลิกหน่วยงานที่ไม่จำเป็นในการปฏิบัติภารกิจ การปฏิบัติภารกิจสามารถให้บริการสาธารณะ แก้ไขปัญหา และสามารถตอบสนองความต้องการของประชาชนได้เป็นอย่างดี

๒.๑.๖ เพื่อให้องค์การบริหารส่วนตำบลหนองบอนสามารถควบคุมภาระค่าใช้จ่ายด้านการบริหารงานบุคคลให้เป็นไปตามที่กฎหมายกำหนด

๒.๒ ประโยชน์ จากการจัดทำแผนอัตรากำลัง ๓ ปี

๒.๒.๑ ผู้บริหารและพนักงานส่วนตำบล ที่มีส่วนเกี่ยวข้องมีความเข้าใจชัดเจนถึงโครงสร้างส่วนราชการ กรอบอัตรากำลังคน ตำแหน่งและหน้าที่รับผิดชอบที่เหมาะสมตามปริมาณและคุณภาพที่ต้องการ

๒.๒.๒ องค์การบริหารส่วนตำบลหนองบอนมีอัตรากำลังที่เหมาะสม เพื่อเป็นเครื่องมือในการบริหาร สร้างขวัญกำลังใจ และเก็บรักษาคนดีและคนเก่งไว้ในหน่วยงาน

๒.๒.๓ การจัดทำแผนอัตรากำลัง ทำให้สามารถพยากรณ์สิ่งที่อาจเกิดขึ้นในอนาคต และสามารถเตรียมการรองรับกับเหตุการณ์ดังกล่าวไว้ล่วงหน้าได้

๒.๒.๔ การจัดทำแผนอัตรากำลัง ทำให้ทราบข้อมูลพื้นฐานทั้งด้าน จุดแข็ง จุดอ่อน โอกาส และอุปสรรค ของทรัพยากรบุคคลที่มีอยู่ในปัจจุบัน และในอนาคต สามารถวางแผนล่วงหน้าเกี่ยวกับการใช้ทรัพยากรบุคคลให้สอดคล้องกับสถานะแวดล้อมต่าง ๆ

๒.๒.๕ การจัดทำแผนอัตรากำลัง เป็นกิจกรรมเชื่อมโยงระหว่างการจัดการทรัพยากรบุคคล และวางแผนให้สอดคล้องกับการดำเนินงานของกรมส่งเสริมการปกครองส่วนท้องถิ่น ให้เป็นไปอย่างมีประสิทธิภาพ นำไปสู่เป้าหมายในภาพรวมได้

๓. กรอบแนวคิดทฤษฎีขอบเขตความสำคัญและกระบวนการในการจัดทำแผนอัตรากำลัง ๓ ปี

กรอบแนวคิดเรื่องการวางแผนอัตรากำลัง

๓.๑ กรอบแนวคิดเรื่องการวางแผนอัตรากำลัง

การกำหนดกรอบอัตรากำลังคนนั้นจะเป็นส่วนหนึ่งของการวางแผนกำลังคนในภาพรวมขององค์กร ซึ่งนักวิชาการในต่างประเทศ นักวิชาการไทย และองค์กรต่างๆ ได้ให้ความหมาย ดังนี้

- **The State Auditor's Office ของรัฐเท็กซัส ประเทศสหรัฐอเมริกา** ให้ความหมายของการวางแผนกำลังคน คือ “กระบวนการที่เป็นระบบในการระบุความต้องการทุนมนุษย์ เพื่อมาทำงานให้บรรลุเป้าหมายองค์กร และดำเนินการพัฒนากลยุทธ์ต่างๆ เพื่อให้บรรลุความต้องการดังกล่าว” ดังนั้นในการกำหนดกรอบอัตรากำลังในความหมายนี้อาจหมายถึงกระบวนการกำหนดจำนวนและคุณภาพของทุนมนุษย์ที่องค์กรต้องการเพื่อให้สามารถทำงานได้ตามเป้าหมายขององค์กร

- **International Personnel Management Association (IPMA)** ให้ความหมายของการวางแผนกำลังคน คือ “การวางแผนกลยุทธ์ด้านกำลังคนให้สอดคล้องกับทิศทางธุรกิจขององค์กร โดยการวิเคราะห์สภาพกำลังคนขององค์กรที่มีอยู่ในปัจจุบัน เปรียบเทียบกับความต้องการกำลังคนในอนาคตว่ามีส่วนต่างของความต้องการอย่างไร เพื่อที่จะพัฒนาหรือวางแผนดำเนินการให้องค์กรบรรลุภารกิจ เป้าหมาย และวัตถุประสงค์ที่วางไว้” โดยการกำหนดกรอบอัตรากำลังในความหมายนี้อาจเป็นการหาความต้องการกำลังคนในอนาคตที่จะทำให้องค์กรบรรลุภารกิจ เป้าหมายและวัตถุประสงค์ที่กำหนดไว้ (Mission-based manpower planning)

- **ศุภชัย ยาวะประภาส** ให้ความหมายการวางแผนทรัพยากรบุคคลว่า “เป็นกระบวนการในการกำหนดความต้องการบุคลากรล่วงหน้าในแต่ละช่วงเวลาว่า องค์กรต้องการบุคลากรประเภทใด จำนวนเท่าไร และรวมถึงวิธีการในการได้มาซึ่งบุคลากรที่กำหนดไว้ล่วงหน้าด้วย การได้มาซึ่งบุคลากรนี้ รวมถึงแต่การสรรหาคัดเลือกจากภายนอกองค์กร ภายในองค์กร ตลอดจนการพัฒนาเพิ่มศักยภาพของบุคลากรภายในให้มีคุณสมบัติครบถ้วนตามที่ต้องการ นอกจากนั้น ยังรวมถึงการรักษาไว้ซึ่งบุคลากร ตลอดจนการใช้ประโยชน์จากบุคลากรให้เกิดประโยชน์สูงสุดแก่องค์กร”

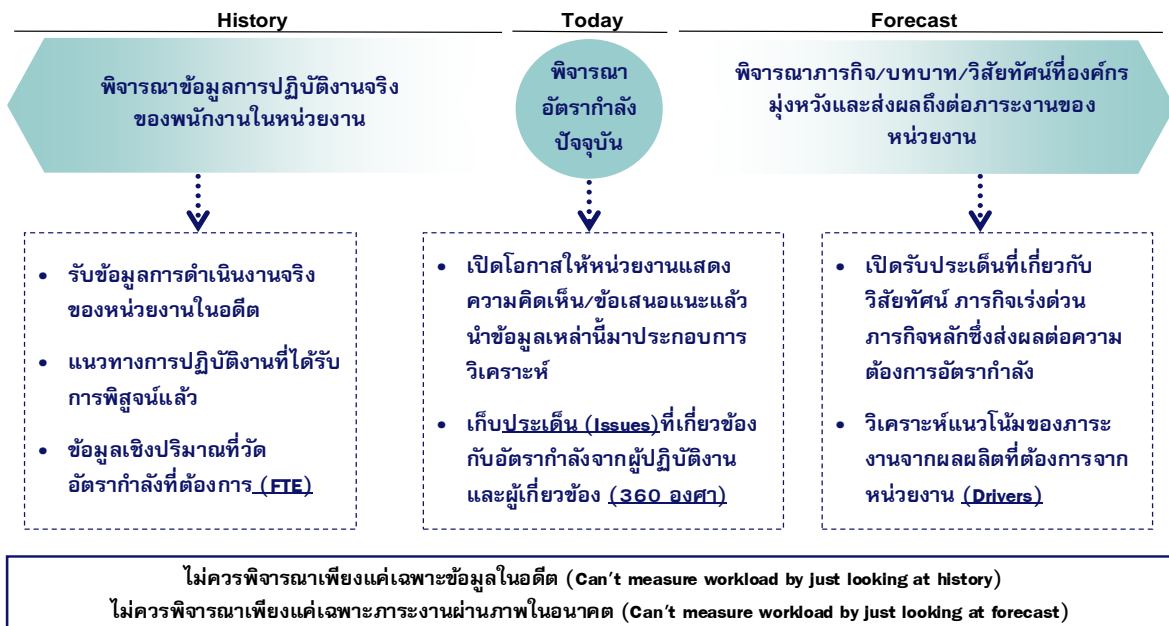
- **สำนักงาน ก.พ.** ได้ให้ความหมายของการวางแผนกำลังคนในเอกสารเรื่องการวางแผนกำลังคนเชิงกลยุทธ์ในส่วนราชการ ว่าหมายถึง “การดำเนินการอย่างเป็นระบบในการวิเคราะห์และพยากรณ์เกี่ยวกับอุปสงค์ และอุปทานด้านกำลังคน เพื่อนำไปสู่การกำหนดกลวิธีที่จะให้ได้กำลังคนในจำนวนและสมรรถนะที่เหมาะสมมาปฏิบัติงานในเวลาที่ต้องการ โดยมีแผนการใช้และพัฒนากำลังคนเหล่านั้นอย่างมีประสิทธิภาพและต่อเนื่อง ทั้งนี้เพื่อธำรงรักษากำลังคนที่เหมาะสมไว้กับองค์กรอย่างต่อเนื่อง”

● **กรมส่งเสริมการปกครองส่วนท้องถิ่น** ได้ให้ความหมายของการวางแผนกำลังคน ในคู่มือการจัดทำแผนอัตรากำลัง ๓ ปี ว่า การวางแผนกำลังคน (Manpower Planning) หรือการวางแผนทรัพยากรมนุษย์ เป็นกิจกรรมหรืองาน ในการกำหนดวัตถุประสงค์ นโยบาย และวิธีปฏิบัติที่ดีที่สุดไว้ล่วงหน้าเพื่อเป็นแนวทางสำหรับดำเนินการให้เป็นไปตามเป้าหมายที่กำหนดไว้ โดยการดำเนินการอย่างเป็นระบบในการวิเคราะห์ และวิเคราะห์เกี่ยวกับอุปสงค์ และอุปทานกำลังงาน เพื่อนำไปสู่การกำหนดวิธีการที่จะให้ได้กำลังคนที่มีความรู้ความสามารถอย่างเพียงพอ หรือกล่าวโดยทั่วไป การมีจำนวนและคุณภาพที่จะปฏิบัติงานในเวลาต้องการ เป็นกระบวนการที่เกี่ยวข้องกับการจัดสรรจำนวนอัตรากำลังที่เหมาะสม และคัดเลือกที่มีคุณสมบัติตรงตามที่ต้องการเข้ามาทำงานในองค์กรในช่วงเวลาที่เหมาะสม เพื่อปฏิบัติงานได้บรรลุวัตถุประสงค์ขององค์กร หรืออีกนัยหนึ่ง การวางแผนกำลังคนคือ วิธีการที่จะให้ได้มาซึ่งทรัพยากรมนุษย์และรู้จักปรับปรุงพัฒนาบุคคลเหล่านั้นให้อยู่กับองค์กรต่อไป

จากคำจำกัดความของนักวิชาการต่างๆ จึงอาจสรุปได้ว่าการกำหนดกรอบอัตรากำลังนั้นเป็นการระบุว่าองค์กรต้องการจำนวน ประเภท และลักษณะของต้นทุนมนุษย์อย่างน้อยเพียงใดทั้งในปัจจุบันและอนาคตเพื่อให้องค์กรสามารถปฏิบัติภารกิจบรรลุตามยุทธศาสตร์ ภารกิจและเป้าหมายที่กำหนดไว้

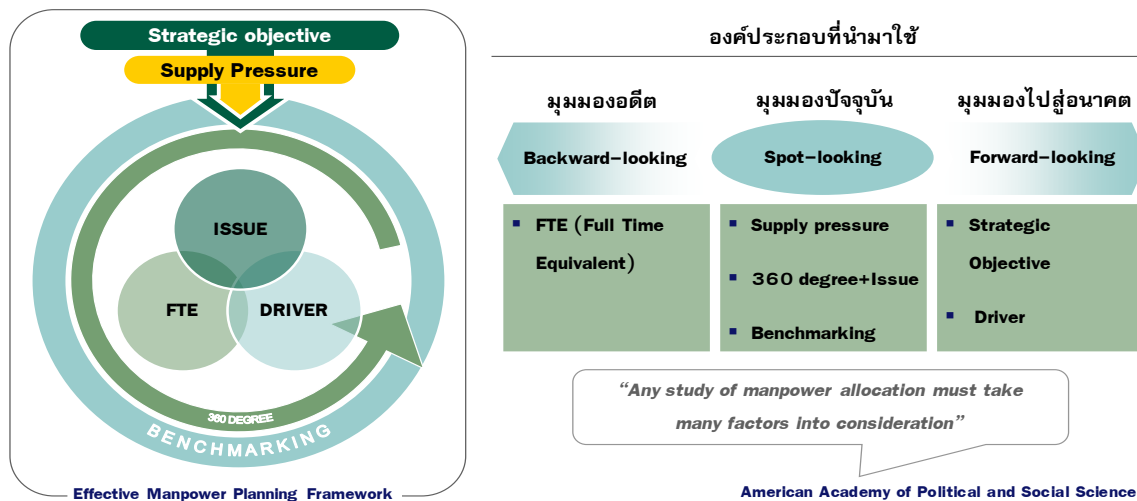
๓.๒ แนวคิดในการวิเคราะห์อุปสงค์กำลังคน (Demand Analysis)

เพื่อกำหนดกรอบอัตรากำลังให้สอดคล้องกับภาระงานจำเป็นต้องสร้าง และมีติข้อมูลในอนาคตดังตาราง (ตารางการวิเคราะห์นำมาจากเอกสารประกอบการบรรยายเรื่องการบริหารกำลังคนภาครัฐ โครงการศึกษาวิจัยการปรับปรุงระบบตำแหน่งและค่าตอบแทนของข้าราชการส่วนท้องถิ่น ระยะที่ ๒ สำนักงานคณะกรรมการมาตรฐานการบริหารงานบุคคลส่วนท้องถิ่น (ก.ถ.))



จากไดอะแกรมที่แสดงเบื้องต้นสะท้อนให้เห็นว่าการวิเคราะห์ความต้องการอัตรากำลังขององค์การบริหารส่วนตำบลหนองบอนไม่อาจขึ้นอยู่กับกระบวนการใดกระบวนการหนึ่งอย่างตายตัวได้ ต้องอาศัยการผสมผสานและความสอดคล้องสม่ำเสมอ (Consistency) ของหลายมิติที่ยืนยันตรงกัน เช่นเดียวกับ American Academy of Political and Social Science ที่ได้ให้ความเห็นว่า “การจัดสรรอัตรากำลังนั้นควรคำนึงถึงปัจจัยและกระบวนการต่างๆ มากกว่าหนึ่งตัวในการพิจารณา”

จากมติการพิจารณาอัตรากำลังด้านบนนั้นสามารถนำมาสร้าง “กรอบแนวความคิดการวิเคราะห์อัตรากำลัง (Effective Manpower Planning Framework)” ได้ดังนี้



การพิจารณาอัตรากำลังด้วยการใช้เพียงวิธีการเดียว อาจเกิดความคลาดเคลื่อนขึ้นได้ จึงควรพิจารณาผ่านวิธีการที่หลากหลายและยึดโยงกันเพื่อให้ผลลัพธ์มีความน่าเชื่อถือยิ่งขึ้น

จากไดอะแกรมที่แสดงเบื้องต้นสะท้อนให้เห็นว่าการวิเคราะห์ความต้องการอัตรากำลังขององค์การบริหารส่วนตำบลหนองบอน ไม่อาจขึ้นอยู่กับกระบวนการใดกระบวนการหนึ่งอย่างตายตัวได้ ต้องอาศัยการผสมผสานและความสอดคล้องสม่ำเสมอ (Consistency) ของหลายมิติที่ยืนยันตรงกัน เช่นเดียวกับ American Academy of Political and Science ที่ได้ให้ความเห็นว่า การจัดสรรอัตรากำลังนั้นควรคำนึงถึงปัจจัยและกระบวนการต่างๆ มากกว่าหนึ่งตัวในการพิจารณา

ด้านที่ ๑ Strategic objective: เพื่อให้การดำเนินการขององค์การบริหารส่วนตำบลหนองบอนบรรลุผลตามพันธกิจที่ตั้งไว้ จำเป็นต้องจัดสรรอัตรากำลังให้เหมาะสมกับเป้าหมายการดำเนินการ โดยจะเป็นการพิจารณาว่างานในปัจจุบันที่ดำเนินการอยู่นั้นครบถ้วนและตรงตามภารกิจหรือไม่อย่างไร หากงานที่ทำอยู่ในปัจจุบันไม่ตรงกับภารกิจในอนาคต ก็ต้องมีการวางแผนกรอบอัตรากำลังให้ปรับเปลี่ยนไปตามทิศทางในอนาคต รวมถึงหากงานในปัจจุบันบางส่วนไม่ต้องดำเนินการแล้ว อาจทำให้การจัดสรรกำลังคนของบางส่วนราชการเปลี่ยนแปลงไป ทั้งนี้เพื่อให้เกิดการเตรียมความพร้อมในเรื่องกำลังคนให้รองรับสถานการณ์ในอนาคต

การวางแผนอัตรากำลังคนในด้านนี้ องค์การบริหารส่วนตำบลหนองบอน จะพิจารณาคุณวุฒิ การศึกษา ทักษะ และประสบการณ์ ในการบรรจุบุคลากรเป็นสำคัญ เช่น ผู้มีความรู้ความสามารถด้านการรักษาพยาบาล มีคุณวุฒิการศึกษา ด้านโยธา ก่อสร้าง สำรวจ เขียนแบบ ฯลฯ จะบรรจุให้ดำรงตำแหน่ง ในส่วนของกองช่าง เพื่อแก้ไขปัญหา และปฏิบัติงานบริการให้กับประชาชนในพื้นที่ได้อย่างทั่วถึง เป็นต้น

ด้านที่ ๒ Supply pressure: เป็นการนำประเด็นค่าใช้จ่ายเจ้าหน้าที่เข้ามาร่วมในการพิจารณา เพื่อการจัดการทรัพยากรบุคคลมีอยู่อย่างมีประสิทธิภาพสูงสุดโดยในส่วนนี้จะคำนึงการจัดสรรประเภทของพนักงานส่วนตำบล ลูกจ้างประจำ และพนักงานจ้าง โดยในหลักการแล้วการจัดประเภทลักษณะงานผิดจะมีผลกระทบต่อประสิทธิภาพและต้นทุนในการทำงานขององค์การบริหารส่วนตำบลหนองบอน ดังนั้นในการกำหนดอัตรากำลังจะต้องมีการพิจารณาว่าตำแหน่งที่กำหนดในปัจจุบันมีความเหมาะสมหรือไม่ หรือควรเปลี่ยนลักษณะการกำหนดตำแหน่ง เพื่อให้การทำงานเป็นไปอย่างมีประสิทธิภาพมากขึ้น

การวางแผนอัตรากำลังในด้านนี้ องค์การบริหารส่วนตำบลหนองบอน โดยกำหนดอัตรากำลัง สำนัก/กอง ได้กำหนดตำแหน่งประเภทอำนวยการท้องถิ่น เป็นหัวหน้าส่วนราชการ สำหรับส่วนราชการ ที่เป็น สำนัก/กอง ระดับต้น ประกอบด้วย ผู้อำนวยการกอง ๑ อัตรา และตำแหน่งพนักงานส่วนตำบลในสายงานผู้ปฏิบัติไม่น้อยกว่า จำนวน ๓ อัตรา โดยให้มีตำแหน่งประเภทวิชาการอย่างน้อย จำนวน ๑ อัตรา ผู้อำนวยการกอง มีหน้าที่บังคับบัญชาบุคลากรในส่วนราชการนั้น ๆ ทุกตำแหน่ง ตำแหน่งรองลงมา จะเป็น ตำแหน่งแต่ละงาน ซึ่ง กำหนดเป็นสายงานวิชาการ ผู้มีคุณวุฒิระดับปริญญาตรี ตำแหน่งสายงานทั่วไป ผู้มีคุณวุฒิต่ำกว่าปริญญาตรี ลูกจ้างประจำ พนักงานจ้างตามภารกิจ และพนักงานจ้างทั่วไป ตามลำดับ การกำหนดในลำดับชั้น เพื่อสะดวกในการบังคับบัญชาและมีผู้รับผิดชอบสายงานนั้น ๆ เป็นผู้มีความรู้ประสบการณ์ ที่แต่ละตำแหน่งควรมี เป็นสำคัญ

องค์การบริหารส่วนตำบลหนองบอน นำผลวิเคราะห์การกำหนดอัตรากำลัง มาคำนวณภาระค่าใช้จ่าย ซึ่งประกอบด้วย

๙.๑ เงินเดือน

๙.๒ เงินประจำตำแหน่ง

๙.๓ เงินค่าตอบแทนที่จ่ายนอกเหนือจากเงินเดือน

๙.๔ เงินเพิ่มอื่น ๆ ที่จ่ายควบกับเงินเดือน เช่น

- เงินเพิ่มพิเศษสำหรับการสู้รบ (พ.ส.ร.)
- เงินประจำตำแหน่งนิติกร (พ.ต.ก.)
- เงินเพิ่มสำหรับตำแหน่งที่มีเหตุพิเศษของผู้ปฏิบัติงาน ด้านการสาธารณสุข(พ.ต.ส.)
- เงินวิทยฐานะ

โดยนำเงินเหล่านี้ของบุคลากรในสังกัด องค์การบริหารส่วนตำบลหนองบอน มาคำนวณเป็นภาระค่าใช้จ่าย ทั้งตำแหน่งที่มีคนครองและตำแหน่งว่าง ตลอดระยะเวลา ๓ ปี ของแผนอัตรากำลัง โดยใช้หลักวิธีการคำนวณดังนี้



๑. ตำแหน่งประเภททั่วไปและวิชาการ มีผู้ครองตำแหน่ง ใช้อัตราเงินเดือนของผู้ครองตำแหน่งคุณ ๑๒ เดือน ส่วนตำแหน่งว่าง ใช้หลักการคำนวณโดยประมาณการเงินเดือนขั้นต่ำของตำแหน่งในระดับแรกบรรจุกับอัตราเงินเดือนขั้นสูงเหนือขึ้นไปหนึ่งระดับ รวมกันหารสองคุณ ๑๒ เดือนส่วนการประเมินการค่าใช้จ่ายเพิ่มขึ้นให้ใช้อัตราเงินเดือนที่เพิ่ม ๑ ชั้น

รายการ	รวม	เงินเดือน (๑)	เงิน ตำแหน่ง (๒)	เงิน ตอบ แทน อื่น (๓)	เงินเพิ่มขึ้น (ปีละ ๑ ชั้น)			ค่าใช้จ่ายรวม		
					๒๕๖๔	๒๕๖๕	๒๕๖๖	๒๕๖๔	๒๕๖๕	๒๕๖๖
วิชาการ	๑เดือน	๓๐,๒๒๐	-	-	๑,๑๒๐	๑,๑๑๐	๑,๑๑๐	-	-	-
มีคน	๑๒เดือน	๓๖๒,๖๔๐	-	-	๑๓,๔๔๐	๑๓,๓๒๐	๑๓,๓๒๐	-	-	-
ครอง	รวมทั้งปี	๓๖๒,๖๔๐			๑๓,๔๔๐	๑๓,๓๒๐	๑๓,๓๒๐	๓๗๖,๐๘๐	๓๘๙,๔๐๐	๔๐๒,๗๒๐
รายการ	รวม	เงินเดือน (๑)	เงิน ตำแหน่ง (๒)	เงิน ตอบ แทน อื่น (๓)	เงินเพิ่มขึ้น (ผลต่าง) (๑ ชั้นต่ำสุด+๑ ชั้นสูงสุด)/๒			ค่าใช้จ่ายรวม		
					๒๕๖๔	๒๕๖๕	๒๕๖๖	๒๕๖๔	๒๕๖๕	๒๕๖๖
วิชาการ (ว่าง)	ขั้นต่ำสุด	๙,๗๔๐	-	-	๑๐,๒๕๐-๙,๗๔๐=๕๑๐			-	-	-
	ขั้นสูงสุด	๔๙,๔๘๐			๔๙,๔๘๐-๔๗,๙๙๐=๑,๔๙๐			-	-	-
	ค่ากลาง	๒๙,๖๑๐			(๕๑๐+๑,๔๙๐)/๒ = ๑,๐๐๐			-	-	-
	๑๒ เดือน	๓๕๕,๓๒๐	-	-	๑,๐๐๐ X ๑๒ = ๑๒,๐๐๐			-	-	-
	รวมทั้งปี	๓๕๕,๓๒๐			๑๒,๐๐๐	๑๒,๐๐๐	๑๒,๐๐๐	๓๖๗,๓๒๐	๓๗๙,๓๒๐	๓๙๑,๓๒๐

๒. ตำแหน่งประ ภาทอำนวยการและบริหารท้องถิ่น มีผู้ครองตำแหน่ง ใช้อัตราเงินเดือนของผู้ครองตำแหน่งคุณ ๑๒ เดือน ส่วนตำแหน่งว่าง ใช้หลักการคำนวณโดยประมาณการเงินเดือนขั้นต่ำและขั้นสูงของระดับตำแหน่งนั้น รวมกันหารสองคุณ ๑๒ เดือนสำหรับตำแหน่งอำนวยการและบริหารท้องถิ่นเป็นกลุ่มที่ได้รับเงินประจำตำแหน่งและเงินอื่น จะคำนวณเป็นค่าใช้จ่ายด้วย โดยนำเงินดังกล่าวคุณ ๑๒ เดือน ส่วนการประเมินการค่าใช้จ่ายเพิ่มขึ้นให้ใช้อัตราเงินเดือนที่เพิ่ม ๑ ชั้น

รายการ	รวม	เงินเดือน (๑)	เงิน ตำแหน่ง (๒)	เงินตอบ แทนอื่น (๓)	เงินเพิ่มขึ้น (ปีละ ๑ ชั้น)			ค่าใช้จ่ายรวม		
					๒๕๖๔	๒๕๖๕	๒๕๖๖	๒๕๖๔	๒๕๖๕	๒๕๖๖
ปลัด กลาง (มีเงิน ตำแหน่ง)	ต่อ เดือน	๔๓,๓๐๐	๗,๐๐๐	๗,๐๐๐	๑,๖๓๐	๑,๖๓๐	๑,๖๔๐	-	-	-
	๑๒ เดือน	๕๑๙,๖๐๐	๘๔,๐๐๐	๘๔,๐๐๐	๑๙,๕๖๐	๑๙,๕๖๐	๑๙,๖๘๐	-	-	-



รายการ	รวม	เงินเดือน (๑)	เงิน ตำแหน่ง (๒)	เงินตอบ แทนอื่น (๓)	เงินเพิ่มขึ้น (ผลต่าง) (๑ ขั้นต่ำสุด+๑ ขั้นสูงสุด)/๒			ค่าใช้จ่ายรวม		
					๒๕๖๔	๒๕๖๕	๒๕๖๖	๒๕๖๔	๒๕๖๕	๒๕๖๖
	รวมทั้งปี	๖๘๗,๖๐๐			๑๙,๕๖๐	๑๙,๕๖๐	๑๙,๖๘๐	๗๐๗,๑๖๐	๗๒๖,๗๒๐	๗๔๖,๔๐๐
ปลัด กลาง (ว่าง)	ขั้น ต่ำสุด	๒๒,๗๐๐	๗,๐๐๐	๗,๐๐๐	๒๓,๘๓๐-๒๒,๗๐๐=๑,๑๓๐			-	-	-
	ขั้น สูงสุด	๖๘,๖๔๐			๖๘,๖๔๐-๖๖,๔๙๐=๒,๑๕๐			-	-	-
	ค่ากลาง	๔๕,๖๗๐			(๑,๑๓๐+๒,๑๕๐)/๒ = ๑,๖๔๐			-	-	-
	๑๒ เดือน	๕๔๘,๐๔๐	๘๔,๐๐๐	๘๔,๐๐๐	๑,๖๔๐ X ๑๒ = ๑๙,๖๘๐			-	-	-
	รวมทั้งปี	๗๑๖,๐๔๐			๑๙,๖๘๐	๑๙,๖๘๐	๑๙,๖๘๐	๗๓๕,๗๒๐	๗๕๕,๔๐๐	๗๗๕,๕๐๐

๓. ตำแหน่งข้าราชการครู พนักงานครู หรือบุคลากรทางการศึกษาคำนวณเฉพาะกลุ่มที่ องค์การปกครองส่วนท้องถิ่น ใช้งบประมาณขององค์การปกครองส่วนท้องถิ่นเอง ใช้อัตราเงินเดือนของผู้ครองตำแหน่งคุณ ๑๒ เดือน ส่วนตำแหน่งว่าง ใช้หลักการคำนวณโดยประมาณการเงินเดือนขั้นต่ำของ คศ.๑ และขั้นสูงของคศ.๒ รวมกันหารสองคุณ ๑๒ เดือน (ผู้บริหารสถานศึกษา ใช้ ขั้นต่ำ คศ.๒ และ ขั้นสูง คศ.๓ รวมกันหารสองคุณ ๑๒) ส่วนประมาณการค่าใช้จ่ายที่เพิ่มขึ้น ใช้อัตราร้อยละ ๖ ของเงินเดือน

๔. ตำแหน่งลูกจ้างประจำ ใช้อัตราค่าจ้างในแต่ละกลุ่มในการคำนวณ กลุ่ม ๑ - ๓ โดยใช้หลักการเดียวกันกับสายวิชาการและสายทั่วไป

๕. ตำแหน่งพนักงานจ้างตามภารกิจ ใช้หลักการคิดจากวุฒิที่ใช้ในการแต่งตั้งเป็นหลักในการคำนวณ ส่วนประมาณการค่าใช้จ่ายที่เพิ่มขึ้นใช้อัตราร้อยละ ๔ ของค่าตอบแทน

รายการ	รวม	เงินเดือน (๑)	เงิน ตำแหน่ง (๒)	เงินตอบ แทนอื่น (๓)	เงินเพิ่มขึ้น (คุณ ๔ % ปีฐาน ๑๐)			ค่าใช้จ่ายรวม		
					๒๕๖๔	๒๕๖๕	๒๕๖๖	๒๕๖๔	๒๕๖๕	๒๕๖๖
ผช....	๑เดือน	๑๕,๐๐๐	-	-	๖๐๐	๖๓๐	๖๕๐	-	-	-
	๑๒เดือน	๑๘๐,๐๐๐	-	-	๗,๒๐๐	๗,๕๖๐	๗,๘๐๐	-	-	-
	รวมทั้งปี	๑๘๐,๐๐๐			๗,๒๐๐	๗,๕๖๐	๗,๘๐๐	๑๘๗,๒๐๐	๑๙๗,๗๖๐	๒๐๒,๕๖๐



รายการ	รวม	เงินเดือน (๑)	เงิน ตำแหน่ง (๒)	เงินตอบ แทนอื่น (๓)	เงินเพิ่มขึ้น (คูณ ๔ % ปีฐาน ๑๐)			ค่าใช้จ่ายรวม		
					๒๕๖๔	๒๕๖๕	๒๕๖๖	๒๕๖๔	๒๕๖๕	๒๕๖๖
					ผช.... (ปวส.)	๑เดือน	๑๑,๕๐๐	-	-	๔๖๐
	๑๒เดือน	๑๓๘,๐๐๐	-	-	๕,๕๒๐	๕,๗๖๐	๖,๐๐๐	-	-	-
	รวมทั้งปี	๑๓๘,๐๐๐			๕,๕๒๐	๕,๗๖๐	๖,๐๐๐	๑๔๓,๕๒๐	๑๔๙,๒๘๐	๑๕๕,๒๘๐

กรณีพนักงานจ้างทั่วไป(ไม่มีรายการเงินเพิ่มรายปี)

รายการ	รวม	เงินเดือน (๑)	เงิน ตำแหน่ง (๒)	เงินตอบ แทนอื่น (๓)	เงินเพิ่มขึ้น			ค่าใช้จ่ายรวม		
					๒๕๖๔	๒๕๖๕	๒๕๖๖	๒๕๖๔	๒๕๖๕	๒๕๖๖
					พนักงาน จ้างทั่วไป	๑เดือน	๙,๐๐๐	-	-	-
	๑๒เดือน	๑๐๘,๐๐๐	-	-	-	-	-	-	-	-
	รวมทั้งปี	๑๐๘,๐๐๐			-	-	-	๑๐๘,๐๐๐	๑๐๘,๐๐๐	๑๐๘,๐๐๐

กรณีพนักงานจ้างตามภารกิจที่ได้รับเงินจัดสรร และองค์การบริหารส่วนตำบล

หนองบอน จ่ายส่วนที่เกินจากเงินจัดสรรเช่น พนักงานจ้างตามภารกิจประเภท ผู้มีทักษะ ตำแหน่ง ผู้ดูแลเด็ก(ทักษะ) โดยกรมส่งเสริมการปกครองส่วนท้องถิ่น จัดสรรค่าตอบแทนให้ ๙,๔๐๐ ค่าครองชีพ ๒,๐๐๐

ซึ่งส่วนเกินจากกรมจัดสรรให้ เกิดจากการเลื่อนค่าตอบแทนประจำปี องค์การบริหารส่วนตำบลหนองบอน

จะคำนวณเป็นภาระค่าใช้จ่ายประจำปี เช่น นาง กตำแหน่ง ผู้ดูแลเด็ก(ทักษะ)ได้รับเงินค่าตอบแทน ๑๔,๘๕๐ บาท (กรมจ่ายให้ ๙,๔๐๐ ท้องถิ่นจ่าย ๕,๔๕๐ และส่วนที่เพิ่มขึ้นทุกปี)

รายการ	รวม	เงินเดือน (๑)	รัฐจัดสรร	อบต. จ่าย	เงินเพิ่มขึ้น (คูณ ๔ % ปีฐาน ๑๐)			ค่าใช้จ่ายรวม		
					๒๕๖๔	๒๕๖๕	๒๕๖๖	๒๕๖๔	๒๕๖๕	๒๕๖๖
					นาง ก ผู้ดูแลเด็ก (ทักษะ)	๑เดือน	๑๔,๘๕๐	๙,๔๐๐	๕,๔๕๐	๖๐๐
	๑๒เดือน	-	-	๖๕,๔๐๐	๗,๒๐๐	๗,๔๔๐	๗,๘๐๐	-	-	-
	รวมทั้งปี			๖๕,๔๐๐	๗,๒๐๐	๗,๔๔๐	๗,๘๐๐	๗๒,๖๐๐	๘๐,๐๔๐	๘๗,๘๔๐

๖. กรณีบุคลากรถ่ายโอนได้รับเงินอุดหนุน และ พนักงานครู ได้รับการเงินจัดสรรไม่นำมาคำนวณเป็นภาระค่าใช้จ่ายด้านบุคลากรขององค์การบริหารส่วนตำบลหนองบอนแต่ระบุไว้ในแผนอัตรากำลัง เพื่อให้ทราบจำนวนและยอดคนปัจจุบัน

ด้านที่ ๓ Full Time Equivalent (FTE): เป็นการนำข้อมูลเวลาที่ใช้ในการปฏิบัติงานตามกระบวนการจริง (Work process) ในอดีตเพื่อวิเคราะห์ปริมาณงานต่อบุคคลจริง อย่างไรก็ตามก่อนที่จะคำนวณ FTE ต้องมีการพิจารณาปริมาณงานดังต่อไปนี้

○ พิจารณางานพนักงานส่วนตำบลลูกจ้างประจำและพนักงานจ้าง ในสายงานว่า

- สอดคล้องกับส่วนราชการ / ส่วนงานนี้หรือไม่
- มีภาระงานที่ต้องอาศัยสายงานดังกล่าวหรือไม่
- การมีสายงานนี้ในส่วนราชการ เอื้อต่อการบริหารทรัพยากรบุคคลหรือไม่

○ พิจารณาปรับเปลี่ยนสายงานเมื่อพบว่า

- ลักษณะความเชี่ยวชาญไม่สอดคล้องกับงานหลักขององค์การบริหารส่วนตำบลหนองบอน
- ไม่มีภาระงาน/ความรับผิดชอบที่ต้องอาศัยสายงานดังกล่าว / หรือทดแทนด้วยสายงานอื่นที่เหมาะสมกว่าได้
- การมีสายงานนี้ในหน่วยงานมิได้ช่วยเอื้อต่อการบริหารทรัพยากรบุคคล

การคิดปริมาณงานแต่ละส่วนราชการ

การนำปริมาณงานที่เกิดขึ้นแต่ละส่วนราชการ มาเพื่อวิเคราะห์การกำหนดอัตรา และคำนวณระยะเวลาที่เกิดขึ้น โดยองค์การบริหารส่วนตำบลหนองบอน ได้ใช้วิธีคิดจากสูตรการคำนวณหาเวลาปฏิบัติราชการ ดังนี้

จำนวนวันปฏิบัติราชการ ๑ ปี × ๖ = เวลาปฏิบัติราชการ

แทนค่า $230 \times 6 = 1,380$ หรือ $82,800$ นาที

หมายเหตุ

๑. ๒๓๐ คือ จำนวนวัน ใน ๑ ปี ใช้เวลาปฏิบัติงาน ๒๓๐ วันโดยประมาณ
๒. ๖ คือ ใน ๑ วัน ใช้เวลาปฏิบัติงานราชการ เป็นเวลา ๖ ชั่วโมง
๓. ๑,๓๘๐ คือ จำนวน วัน คูณด้วย จำนวน ชั่วโมง / ๑ ปี ทำงาน ๑,๓๘๐ ชั่วโมง
๔. ๘๒,๘๐๐ คือ ใน ๑ ชั่วโมง มี ๖๐ นาที ดังนั้น $1,380 \times 60$ จะได้ ๘๒,๘๐๐ นาที

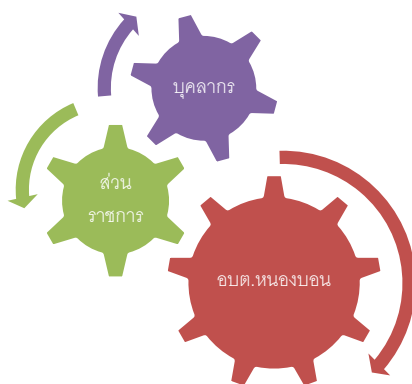
ด้านที่ ๔ Driver: เป็นการนำผลลัพธ์ที่พึงประสงค์ขององค์การบริหารส่วนตำบลหนองบอน (ที่ยึดโยงกับตัวชี้วัด (KPIs) และพันธกิจขององค์การบริหารส่วนตำบลหนองบอน) มายึดโยงกับจำนวนกรอบกำลังคนที่ต้องใช้ สำหรับการสร้างผลลัพธ์ที่พึงประสงค์ให้ได้ตามเป้าหมาย โดยเน้นที่การปฏิบัติงาน

การบริหารราชการ สอดคล้องและตอบโจทย์กับการประเมินประสิทธิภาพขององค์การบริหารส่วนตำบลหนองบอน

ด้านที่ ๕ ๓๖๐° และ Issues: นำประเด็นการบริหารคน/องค์กรมาพิจารณา อย่างน้อยใน ๓ ประเด็นดังนี้

ประเด็นเรื่องการจัดโครงสร้างองค์กร เนื่องจากการจัดโครงสร้างส่วนราชการและการแบ่งงานในแต่ละส่วนราชการนั้นจะมีผลต่อการกำหนดกรอบอัตรากำลังเป็นจำนวนมาก เช่น หากกำหนดโครงสร้างส่วนราชการ หรือ กำหนดฝ่าย มากจะทำให้เกิดตำแหน่งงานขึ้นอีกตามมาไม่ว่าจะเป็นระดับหัวหน้าส่วนราชการ งานในส่วนราชการ งานธุรการ งานสารบรรณและงานอื่น ซึ่งองค์การบริหารส่วนตำบลหนองบอนพิจารณาพบว่า การกำหนดโครงสร้างส่วนราชการให้เป็นไปตาม ประกาศคณะกรรมการพนักงานส่วนตำบลจังหวัดมหาสารคาม เรื่อง หลักเกณฑ์และเงื่อนไขเกี่ยวกับการโครงสร้างการแบ่งส่วนราชการ วิธีการบริหาร และการปฏิบัติงานของพนักงานส่วนตำบล และกิจการอื่นเกี่ยวกับการบริหารงานบุคคลในองค์การบริหารส่วนตำบล (ฉบับที่ ๒) พ.ศ. ๒๕๖๓ และประกาศคณะกรรมการพนักงานส่วนตำบลจังหวัดมหาสารคาม เรื่อง กำหนดกองสำนัก หรือส่วนราชการที่เรียกชื่ออย่างอื่นขององค์การบริหารส่วนตำบล พ.ศ. ๒๕๖๓ แก้ไขปัญหาการบริหารงานภายในส่วนราชการองค์การบริหารส่วนตำบลหนองบอนต่อไป

องค์การบริหารส่วนตำบลหนองบอน ตระหนักเสมอว่าการกำหนดโครงสร้างแบ่งส่วนราชการจะต้องมีความพร้อมเกี่ยวกับภาระค่าใช้จ่ายด้านการบริหารงานบุคคล ความเหมาะสมสอดคล้องกับลักษณะการบริหาร อำนาจหน้าที่ ความรับผิดชอบ ปริมาณงาน และคุณภาพงาน ความยุ่งยากของงานที่เป็นภารกิจหลักของส่วนราชการ

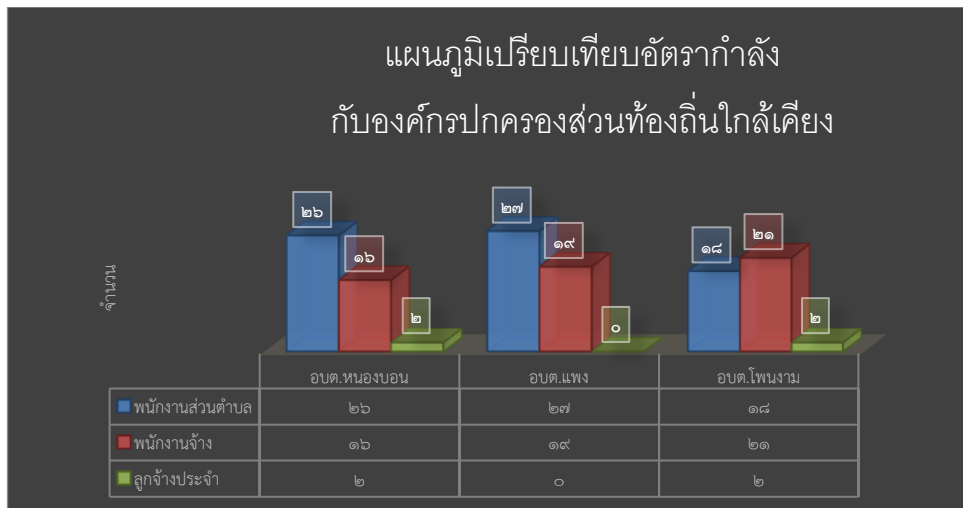


- **ประเด็นเรื่องเกษียณอายุราชการ** เนื่องจากองค์การบริหารส่วนตำบลหนองบอน

เป็นองค์กรที่มีข้าราชการที่จะเกษียณอายุจำนวนหนึ่ง ดังนั้นจึงต้องมีการพิจารณาถึงการเตรียมการเรื่องกรอบอัตรากำลังที่จะรองรับการเกษียณอายุของข้าราชการ ทั้งนี้ไม่ว่าจะเป็นการถ่ายทอดองค์ความรู้ การปรับตำแหน่งอัตรากำลังที่เหมาะสมขึ้นทดแทนตำแหน่งที่จะเกษียณอายุออกไป เพื่อให้สามารถมีบุคลากรปฏิบัติงานต่อเนื่อง และสามารถคาดการณ์ วางแผนกำหนดเพื่อรองรับสถานการณ์ในอนาคตข้างหน้าเกี่ยวกับกำลังคนได้

- **มุมมองของผู้มีส่วนเกี่ยวข้องเข้ามาประกอบการพิจารณา** โดยเป็นข้อมูลที่ได้มาจากแบบสอบถามหรือการสัมภาษณ์ผู้บริหาร หรือ หัวหน้าส่วนราชการซึ่งประกอบด้วย นายกองค้การบริหารส่วนตำบลหนองบอน ปลัดองค์การบริหารส่วนตำบลหนองบอน และหัวหน้าส่วนราชการ โดย สอบถาม หรือการสัมภาษณ์ ผู้บริหารหรือหัวหน้าส่วนราชการขององค์การบริหารส่วนตำบลหนองบอน เป็นการวางแผนและเตรียมการในมุมมองของผู้บริหารและผู้ปฏิบัติงาน เพื่อปรับปรุงและกำหนดทิศทางให้สอดคล้องในทิศทางเดียวกันระหว่างผู้บริหารและผู้ปฏิบัติงาน

ด้านที่ ๖ Benchmarking: เปรียบเทียบสัดส่วนอัตรากำลังกับองค์การบริหารส่วนตำบลขนาดเดียวกัน พื้นที่ใกล้เคียงกัน ซึ่งได้แก่ องค์การบริหารส่วนตำบลแพงและองค์การบริหารส่วนตำบลโพรงงาม ซึ่งองค์การบริหารส่วนตำบลทั้งสองแห่ง เป็นหน่วยงานที่อยู่ในเขตพื้นที่ติดต่อกัน จำนวนหมู่บ้านประชาชน ภูมิประเทศ บริบท ในลักษณะเดียวกัน



จากแผนภูมิการเปรียบเทียบอัตรากำลังขององค์การบริหารส่วนตำบลหนองบอน องค์การบริหารส่วนตำบลแพงและ องค์การบริหารส่วนตำบลโพรงงามซึ่งเป็นองค์การบริหารส่วนตำบลที่มี ประชากร ขนาดใกล้เคียงกัน บริบท ลักษณะภูมิประเทศใกล้เคียงกัน และเขตพื้นที่ติดต่อกัน จะพบว่า การกำหนดอัตรากำลังขององค์การบริหารส่วนตำบลทั้งสองแห่ง มีอัตรากำลังไม่แตกต่างกันเท่าไรนัก ดังนั้นในเรื่องของการกำหนดตำแหน่งเมื่อเปรียบเทียบกับทั้งสอง หน่วยงานแล้ว การจัดทำแผนอัตรากำลัง ๓ ปี ประจำปีงบประมาณ ๒๕๖๔- ๒๕๖๖ ขององค์การบริหารส่วนตำบลหนองบอน จึงยังไม่มีมีความจำเป็นต้องปรับเกลี่ยตำแหน่ง ลดตำแหน่ง หรือเพิ่มตำแหน่งแต่อย่างใด และ จำนวน ปริมาณคนที่มีอยู่ขณะนี้สามารถที่จะปฏิบัติงานได้

อย่างมีประสิทธิภาพได้ ส่วนตำแหน่งที่ยังว่างไม่มีคนครอง องค์การบริหารส่วนตำบลหนองบอนอยู่ในระหว่างขั้นตอนการรับโอน(ย้าย) และคาดการณ์ว่า ในปีงบประมาณ ๒๕๖๔- ๒๕๖๖ ตามกรอบอัตรากำลัง ๓ ปี จะได้พนักงานส่วนตำบลจากการโอน(ย้าย) และทำให้พนักงานส่วนตำบล เพิ่มขึ้น สามารถปฏิบัติงานได้อย่างมีประสิทธิภาพมากยิ่งขึ้น

๓.๓ ความสำคัญของการกำหนดกรอบอัตรากำลังคน

การวางแผนกำลังคนและการกำหนดกรอบอัตรากำลังคนมีความสำคัญ เป็นประโยชน์ต่อองค์การบริหารส่วนตำบลและส่งผลกระทบต่อความสำเร็จหรือความล้มเหลวของ องค์การบริหารส่วนตำบล การกำหนดอัตรากำลังคนอย่างเป็นระบบและต่อเนื่องจะช่วยทำให้องค์การบริหารส่วนตำบลหนองบอน สามารถปรับตัวให้เข้ากับสภาพแวดล้อมที่มีการเปลี่ยนแปลงอย่างรวดเร็วได้อย่างทันท่วงทีทำให้การจัดหา การใช้และการพัฒนาทรัพยากรบุคคลเป็นไปอย่างมีประสิทธิภาพ ดังนั้นการกำหนดกรอบอัตรากำลังคนจึงมีความสำคัญและเป็นประโยชน์โดยสรุปได้ ดังนี้

๓.๓.๑ ทำให้องค์การบริหารส่วนตำบลหนองบอน สามารถพยากรณ์สิ่งที่จะเกิดขึ้นในอนาคต จากการเปลี่ยนแปลงทางด้านเศรษฐกิจ การเมือง กฎหมาย และเทคโนโลยีทำให้องค์การบริหารส่วนตำบลหนองบอนสามารถวางแผนกำลังคนและเตรียมการรองรับกับเหตุการณ์ดังกล่าวไว้ล่วงหน้า (Early Warning) ซึ่งจะช่วยให้ปัญหาที่องค์การบริหารส่วนตำบลหนองบอน จะเผชิญในอนาคตเกี่ยวกับทรัพยากรบุคคลลดความรุนแรงลงได้

๓.๓.๒ ทำให้ทราบข้อมูลพื้นฐานทั้งด้านอุปสงค์และอุปทานของทรัพยากรบุคคลที่มีอยู่ในปัจจุบันและในอนาคต องค์การบริหารส่วนตำบลหนองบอน จึงสามารถวางแผนล่วงหน้าเกี่ยวกับการใช้ทรัพยากรบุคคลให้สอดคล้องกับสถานะแวดล้อมต่างๆ ที่มีการเปลี่ยนแปลงไป

๓.๓.๓ การกำหนดกรอบอัตรากำลังคนจะเป็นกิจกรรมเชื่อมโยงระหว่างการจัดการทรัพยากรบุคคลและการวางแผนเชิงกลยุทธ์ขององค์การบริหารส่วนตำบลหนองบอน ให้สอดคล้องกันทำให้การดำเนินการขององค์การบริหารส่วนตำบลหนองบอน เป็นไปอย่างมีประสิทธิภาพนำไปสู่เป้าหมายที่ต้องการ

๓.๓.๔ ช่วยลดปัญหาด้านต่างๆ เกี่ยวกับการบริหารกำลังคน เช่น ปัญหาโครงสร้างอายุกำลังคน ปัญหาคนไม่พอกับงานตามภารกิจใหม่ เป็นต้น ซึ่งปัญหาบางอย่างแม้ว่าจะไม่อาจแก้ไขให้หมดสิ้นไปได้ด้วยการวางแผนกำลังคนแต่การที่หน่วยงานได้มีการวางแผนกำลังคนไว้ล่วงหน้าก็จะช่วยลดความรุนแรงของปัญหานั้นลงได้

๓.๓.๕ ช่วยให้องค์การบริหารส่วนตำบลหนองบอน สามารถที่จะจัดจำนวน ประเภท และระดับทักษะของกำลังคนให้เหมาะสมกับงานในระยะเวลาที่เหมาะสม ทำให้กำลังคนสามารถปฏิบัติงานได้อย่างมีประสิทธิภาพ ส่งผลให้ทั้งกำลังคนและองค์การบริหารส่วนตำบลหนองบอน บรรลุวัตถุประสงค์ที่กำหนดไว้อันจะส่งผลให้เกิดประโยชน์สูงสุดขององค์การบริหารส่วนตำบลหนองบอน โดยรวม

๓.๓.๖ การกำหนดกรอบอัตรากำลังคนจะทำให้การลงทุนในทรัพยากรบุคคลขององค์การบริหารส่วนตำบลหนองบอน เกิดประโยชน์สูงสุดและไม่เกิดความสูญเปล่าอันเนื่องมาจากการลงทุนผลิตและพัฒนาทรัพยากรบุคคลของหน่วยงานไม่ตรงกับความต้องการ

๓.๓.๗ ช่วยทำให้เกิดการจ้างงานที่เท่าเทียมกันอย่างมีประสิทธิภาพ (Equal Employment Opportunity : EEO) เนื่องจากการกำหนดกรอบอัตรากำลังจะนำไปสู่การวางแผนกำลังคนที่มีประสิทธิภาพ อันจะส่งผลให้การจัดการทรัพยากรบุคคลบรรลุผลสำเร็จ โดยเริ่มตั้งแต่กิจกรรมการสรรหา การคัดเลือก การบรรจุแต่งตั้ง การพัฒนาและฝึกอบรม การประเมินผลการปฏิบัติงาน การวางแผนความก้าวหน้าในสายอาชีพ การวางแผนสืบทอดตำแหน่ง การจ่ายค่าตอบแทน เป็นต้น

๓.๔ กระบวนการจัดทำแผนอัตรากำลัง ๓ ปี ประจำปีงบประมาณ ๒๕๖๔ - ๒๕๖๖

๓.๔.๑ แต่งตั้งคณะกรรมการจัดทำแผนอัตรากำลัง ๓ ปี

๓.๔.๒ ประชุมคณะกรรมการจัดทำแผนอัตรากำลัง ๓ ปี

๓.๔.๒.๑ ทบทวนวิสัยทัศน์ พันธกิจและยุทธศาสตร์ขององค์การบริหารส่วนตำบลหนองบอน

๓.๔.๒.๒ ทบทวนข้อมูลพื้นฐานองค์การบริหารส่วนตำบลหนองบอนเช่น กฎระเบียบ การแบ่งส่วนราชการภายใน และกรอบอัตรากำลังในแต่ละหน่วยงาน ภารกิจงาน ฯลฯ เป็นต้น

๓.๔.๒.๓ วิเคราะห์อัตรากำลังในปัจจุบัน (Supply Analysis)

๓.๔.๓ เพื่อจัดทำร่างแผนอัตรากำลัง ๓ ปีขององค์การบริหารส่วนตำบลหนองบอน และส่งคณะกรรมการเพื่อปรับแต่งร่างแผนอัตรากำลัง

๓.๔.๔ องค์การบริหารส่วนตำบลหนองบอนขอความเห็นชอบร่างแผนอัตรากำลัง ๓ ปี ต่อคณะกรรมการพนักงานส่วนตำบลจังหวัดมหาสารคาม

๓.๔.๕ องค์การบริหารส่วนตำบลหนองบอน ประกาศใช้แผนอัตรากำลัง ๓ ปี ประจำปีงบประมาณ ๒๕๖๔ - ๒๕๖๖

๓.๔.๖ องค์การบริหารส่วนตำบลหนองบอนจัดส่งแผนอัตรากำลังที่ประกาศใช้แล้ว ให้อำเภอ และจังหวัด และส่วนราชการในสังกัด

๔. สภาพปัญหาของพื้นที่และความต้องการของประชาชน

จากการสำรวจและวิเคราะห์สภาพปัญหาภายในเขตพื้นที่องค์การบริหารส่วนตำบลหนองบอน พบปัญหาและความต้องการของประชาชนตามแผนพัฒนาท้องถิ่น ประจำปี ๒๕๖๑ - ๒๕๖๕ แบ่งออกเป็นด้านต่าง ๆ เพื่อสะดวกในการดำเนินการแก้ไขให้ตรง กับความต้องการประชาชนอย่างแท้จริง เช่น

๔.๑ ด้านโครงสร้างพื้นฐาน

- การก่อสร้างและปรับปรุงถนน ท่อน้ำหรือรางระบายน้ำยังไม่ทั่วถึง
- การขาดแคลนน้ำเพื่อการอุปโภค - บริโภค
- การขยายเขตและการติดตั้งระบบไฟฟ้ายังไม่ทั่วถึง

๔.๒ ด้านเศรษฐกิจ

- ราคาผลผลิตทางการเกษตรตกต่ำรายได้ไม่แน่นอน
- ขาดตลาดรองรับผลผลิตจากเกษตรกร
- ประชาชนขาดความรู้เพื่อไปพัฒนาอาชีพเพิ่มเติม
- ขาดเงินทุนในการประกอบอาชีพ

๔.๓ ด้านสังคม

- การจัดหาอุปกรณ์ และการให้ความรู้ในเรื่องการป้องกันสาธารณสุขภัย
- การส่งเสริมอาชีพสำหรับเยาวชน เกษตรกร ที่ว่างงาน
- การจัดหาสถานที่ รวมถึงวัสดุอุปกรณ์ในการออกกำลังกายในชุมชนมีไม่เพียงพอ
- การดูแล และการให้ความช่วยเหลือผู้ด้อยโอกาส คนชรา ผู้พิการ ผู้ป่วยเอดส์
- การส่งเสริมและสนับสนุนการรวมกลุ่มของประชาชน และส่งเสริมการมีส่วนร่วมในการพัฒนาชุมชนของประชาชนรวมทั้งการพัฒนาศักยภาพของผู้นำชุมชน
- ฌรณรงค์ต่อต้าน อบายมุข และ ยาเสพติด

๔.๔ ด้านการเมืองการบริหาร

- ประชาชนขาดความสนใจ ในเรื่องที่มีส่วนรวมในการบริหารงานขององค์กรปกครองส่วนท้องถิ่น
- ประชาชนส่วนใหญ่ขาดจิตสำนึกในการใช้สิทธิ และมีส่วนร่วมทางการเมืองอย่างอิสระ
- ขาดอุปกรณ์เครื่องมือเครื่องใช้ที่ทันสมัยในการปฏิบัติงาน
- การปรับปรุงและพัฒนารายได้ขององค์การบริหารส่วนตำบล

๔.๕ ผลผลิตด้านสิ่งแวดล้อมและการจัดการทรัพยากรธรรมชาติ

- การปรับปรุงภูมิทัศน์สถานที่พักผ่อนหย่อนใจและที่สาธารณะ
- ประชาชนในพื้นที่ที่ยังนิยมใช้สารเคมี ในการทำการเกษตร
- การจัดเก็บและกำจัดขยะมูลฝอย
- การบำรุงรักษาระบบระบายน้ำ
- การตรวจวิเคราะห์ด้านสิ่งแวดล้อม
- การสร้างจิตสำนึกและความตระหนักในการจัดการทรัพยากรธรรมชาติและสิ่งแวดล้อม

๔.๖ ด้านสาธารณสุข

- ด้านสุขภาพอนามัย
- การแพร่ระบาดของโรคติดต่อ
- การรักษาความสะอาด

๔.๗ ด้านการศึกษา ศาสนาและวัฒนธรรม

- การส่งเสริมด้านการศึกษา
- การจัดหาแหล่งเรียนรู้ในชุมชน
- การให้ความช่วยเหลือเด็กที่ด้อยโอกาสทางการศึกษา
- การส่งเสริมวัฒนธรรมท้องถิ่น
- รักษาขนบธรรมเนียมและภูมิปัญญาชาวบ้าน

ความต้องการ

จากสภาพปัญหาดังกล่าวข้างต้นซึ่งประชาชนร้านค้าส่วนราชการในท้องถิ่นได้มีความต้องการที่จะให้องค์การบริหารส่วนตำบลดำเนินการแก้ไขปัญหาโดยองค์การบริหารส่วนตำบลหนองบอนได้คัดเลือกและวิเคราะห์ข้อมูลโดยกำหนดเป็นโครงการที่จะต้องจัดทำตามปัญหาและความต้องการดังกล่าว

๑. ความต้องการด้านโครงสร้างพื้นฐาน

๑. ขุดลอกคลอง สร้างสะพานคสล. วางท่อระบายน้ำ
๒. ติดตั้งไฟฟ้าสาธารณะเพิ่มขึ้น
๓. ปรับปรุงซ่อมแซมถนนลูกรัง หินคลุกและปรับปรุงผิวถนนลาดยาง
๔. น้ำอุโภคบริโภคและทางการเกษตร

๒. ความต้องการด้านพัฒนาเศรษฐกิจ

๑. จัดตั้งศูนย์ข้อมูลในการผลิตทางการเกษตร
๒. ฝึกอบรมความรู้ ด้านวิชาการ และการศึกษาดูงาน
๓. สนับสนุนเงินทุนพร้อมอุปกรณ์
๔. ให้ความรู้ทางด้านเทคโนโลยีที่ทันสมัย

๓. ความต้องการด้านสังคม

๑. จัดให้มีระบบซ่อม / สร้างสุขภาพอนามัยในชุมชน
๒. จัดให้มีการป้องกันและควบคุมโรคติดต่อให้ครบวงจร
๓. จัดให้มีการป้องกันยาเสพติดแบบครบวงจรโดยการมีส่วนร่วม
๔. จัดให้มีการคุ้มครองผู้บริโภค

๔. ความต้องการด้านการเมืองการบริหาร

๑. จัดให้มีเสียงตามสาย วารสารประชาสัมพันธ์องค์การบริหารส่วนตำบล
๒. จัดให้มีการอบรมพัฒนาเพิ่มประสิทธิภาพสมาชิกผู้นำชุมชนพนักงานฯ ลูกจ้างตามโครงการต่างๆ
๓. จัดให้มีการประชุมสมาชิกอบต. กำหนดผู้ใหญ่บ้านคณะกรรมการหมู่บ้านผู้นำกลุ่มอาชีพเพื่อติดตามเร่งรัดนโยบายของรัฐบาลเป็นประจำทุกเดือน
๔. จัดให้มีการพัฒนาประชาคมให้มีส่วนร่วมทางการเมืองตามระบอบประชาธิปไตยอย่างยั่งยืน

๕. ความต้องการด้านทรัพยากรธรรมชาติและสิ่งแวดล้อม

๑. ส่งเสริมให้มีการปลูกต้นไม้ในบริเวณบ้านและสาธารณะ
๒. สร้างจิตสำนึกในการอนุรักษ์ทรัพยากรธรรมชาติและสิ่งแวดล้อมให้กับประชาชน
๓. รณรงค์ประชาสัมพันธ์ไม่ให้จุดไฟเผาป่าหรือเผาไร่
๔. ขุดลอกแหล่งน้ำที่ตื้นเขินและกำจัดวัชพืช

๖. ความต้องการด้านแหล่งน้ำ

๑. ให้มีการขุดลอกคลองส่งน้ำ และกำจัดวัชพืช
๒. ให้มีการขยายเขตประปาหมู่บ้านทุกหมู่บ้าน
๓. ก่อสร้างผนังกันแม่น้ำชี
๔. ก่อสร้างคลองส่งน้ำ

๗. ความต้องการด้านสาธารณสุข

๑. จัดให้มีการป้องกันและควบคุมโรคติดต่อให้ครบวงจร
๒. จัดให้มีการป้องกันยาเสพติดแบบครบวงจรโดยการมีส่วนร่วม
๓. จัดให้มีการคุ้มครองผู้บริโภค
๔. จัดให้มีระบบการดูแลขยะมูลฝอยและน้ำเสีย

๕. ภารกิจ อำนาจหน้าที่ขององค์กรปกครองส่วนท้องถิ่น

องค์การบริหารส่วนตำบลหนองบอนกำหนดภารกิจอำนาจหน้าที่ขององค์การบริหารส่วนตำบลตามพระราชบัญญัติสภาตำบลและองค์การบริหารส่วนตำบลพ.ศ. ๒๕๓๗ (รวมฉบับแก้ไขเพิ่มเติมพ.ศ. ๒๕๔๖) ตามพระราชบัญญัติแผนและขั้นตอนการกระจายอำนาจให้แก่องค์กรปกครองส่วนท้องถิ่นพ.ศ. ๒๕๔๒ และรวมกฎหมายอื่นทั้งนี้เพื่อให้ทราบว่าองค์การบริหารส่วนตำบลหนองบอนมีอำนาจหน้าที่ที่จะเข้าไปดำเนินการแก้ไขปัญหาในเขตพื้นที่ให้ตรงกับความต้องการของประชาชนได้อย่างไรการวิเคราะห์ภารกิจอำนาจหน้าที่ดังกล่าวอาจวิเคราะห์จุดแข็งจุดอ่อนโอกาสภัยคุกคามในการดำเนินการตามภารกิจตามหลักองค์การบริหารส่วนตำบลหนองบอนได้กำหนดวิธีการดำเนินการตามภารกิจให้สอดคล้องกับแผนพัฒนาเศรษฐกิจและสังคมแห่งชาติแผนพัฒนาจังหวัดแผนพัฒนาอำเภอแผนพัฒนาตำบลนโยบายของรัฐบาลและนโยบายของผู้บริหารท้องถิ่น

การวิเคราะห์ภารกิจอำนาจหน้าที่ขององค์การบริหารส่วนตำบลตามพระราชบัญญัติสภาตำบล และองค์การบริหารส่วนตำบลพ.ศ.๒๕๓๗ (รวมฉบับแก้ไขเพิ่มเติมพ.ศ.๒๕๔๖) และตามพระราชบัญญัติกำหนดแผนและขั้นตอนการกระจายอำนาจให้องค์กรปกครองส่วนท้องถิ่นพ.ศ.๒๕๔๒ และรวบรวมกฎหมายอื่นของอบต. ใช้เทคนิค SWOT เข้ามาช่วย ทั้งนี้เพื่อให้ทราบว่าองค์การบริหารส่วนตำบลมีอำนาจหน้าที่ที่จะเข้าไปดำเนินการแก้ไขปัญหาในเขตพื้นที่ให้ตรงกับความต้องการของประชาชนได้อย่างไรโดยวิเคราะห์จุดแข็งจุดอ่อนโอกาสภัยคุกคามในการดำเนินการตามภารกิจตามหลัก SWOT องค์การบริหารส่วนตำบลหนองบอนกำหนดวิธีการดำเนินการตามภารกิจสอดคล้องกับแผนพัฒนาเศรษฐกิจและสังคมแห่งชาติแผนพัฒนาจังหวัดแผนพัฒนาอำเภอ แผนพัฒนาตำบลนโยบายของรัฐบาลและนโยบายของผู้บริหารท้องถิ่นทั้งนี้สามารถวิเคราะห์ภารกิจให้ตรงกับสภาพปัญหาโดยสามารถกำหนดแบ่งภารกิจได้เป็น ๗ ด้านซึ่งภารกิจดังกล่าวถูกกำหนดอยู่ในพระราชบัญญัติสภาตำบลและองค์การบริหารส่วนตำบลพ.ศ.๒๕๓๗ (รวมฉบับแก้ไขเพิ่มเติมพ.ศ.๒๕๔๖) และตามพระราชบัญญัติกำหนดแผนและขั้นตอนการกระจายอำนาจให้องค์กรปกครองส่วนท้องถิ่นพ.ศ. ๒๕๔๒ ดังนี้

๑. โครงสร้างพื้นฐาน มีภารกิจที่เกี่ยวข้องดังนี้

- (๑) จัดให้มีและบำรุงรักษาทางน้ำและทางบก (มาตรา ๖๗ (๑))
- (๒) ให้มีน้ำเพื่อการอุปโภค บริโภค และการเกษตร (มาตรา ๖๘(๑))
- (๓) ให้มีและบำรุงการไฟฟ้าหรือแสงสว่างโดยวิธีอื่น (มาตรา ๖๘(๒))
- (๔) ให้มีและบำรุงรักษาทางระบายน้ำ (มาตรา ๖๘ (๓))
- (๕) การสาธารณสุขโรคและการก่อสร้างอื่นๆ (มาตรา ๑๖(๔))
- (๖) การสาธารณสุขการ (มาตรา ๑๖(๕))

๒. ด้านส่งเสริมคุณภาพชีวิต มีภารกิจที่เกี่ยวข้อง ดังนี้

- (๑) ส่งเสริมการพัฒนาสตรี เด็ก เยาวชน ผู้สูงอายุ และผู้พิการ (มาตรา ๖๗(๖))
 - (๒) ป้องกันโรคและระงับโรคติดต่อ (มาตรา ๖๗(๓))
 - (๓) ให้มีและบำรุงสถานที่ประชุม การกีฬาการพักผ่อนหย่อนใจและสวนสาธารณะ (มาตรา ๖๘(๔))
 - (๔) การสังคมสงเคราะห์ และการพัฒนาคุณภาพชีวิตเด็ก สตรี คนชรา และผู้ด้อยโอกาส (มาตรา ๑๖(๑๐))
 - (๕) การปรับปรุงแหล่งชุมชนแออัดและการจัดการเกี่ยวกับที่อยู่อาศัย(มาตรา ๑๖(๒))
 - (๖) การส่งเสริมประชาธิปไตย ความเสมอภาค และสิทธิเสรีภาพของประชาชน (มาตรา ๑๖(๕))
 - (๗) การสาธารณสุข การอนามัยครอบครัวและการรักษาพยาบาล (มาตรา ๑๖(๑๙))

๓. ด้านการจัดระเบียบชุมชน สังคม และการรักษาความสงบเรียบร้อย มีภารกิจที่เกี่ยวข้อง ดังนี้

- (๑) การป้องกันและบรรเทาสาธารณภัย (มาตรา ๖๗(๔))
- (๒) การคุ้มครองดูแลและรักษาทรัพย์สินอันเป็นสาธารณสมบัติของแผ่นดิน (มาตรา ๖๘(๘))
- (๓) การผังเมือง (มาตรา ๖๘(๑๓))
- (๔) จัดให้มีที่จอดรถ (มาตรา ๑๖(๓))
- (๕) การรักษาความสะอาดและความเป็นระเบียบเรียบร้อยของบ้านเมือง (มาตรา ๑๖(๑๗))
- (๖) การควบคุมอาคาร (มาตรา ๑๖(๒๘))

๔. ด้านการวางแผน การส่งเสริมการลงทุน พาณิชยกรรมและการท่องเที่ยว มีภารกิจที่เกี่ยวข้อง ดังนี้

- (๑) ส่งเสริมให้มีอุตสาหกรรมในครอบครัว (มาตรา ๖๘(๖))
- (๒) ให้มีและส่งเสริมกลุ่มเกษตรกรและกิจการสหกรณ์ (มาตรา ๖๘(๕))
- (๓) บำรุงและส่งเสริมการประกอบอาชีพของราษฎร (มาตรา ๖๘(๗))
- (๔) ให้มีตลาด (มาตรา ๖๘(๑๐))
- (๕) การท่องเที่ยว (มาตรา ๖๘(๑๒))
- (๖) กิจการเกี่ยวกับการพาณิชย์ (มาตรา ๖๘(๑๑))
- (๗) การส่งเสริม การฝึกและประกอบอาชีพ (มาตรา ๑๖(๖))
- (๘) การพาณิชยกรรมและการส่งเสริมการลงทุน (มาตรา ๑๖(๗))

๕. ด้านการบริหารจัดการและการอนุรักษ์ทรัพยากรธรรมชาติและสิ่งแวดล้อม มีภารกิจที่เกี่ยวข้อง ดังนี้

- (๑) คุ้มครอง ดูแล และบำรุงรักษาทรัพยากรธรรมชาติและสิ่งแวดล้อม (มาตรา ๖๗(๗))
- (๒) รักษาความสะอาดของถนน ทางน้ำ ทางเดิน และที่สาธารณะ รวมทั้งกำจัดมูลฝอยและสิ่งปฏิกูล (มาตรา ๖๗(๒))
- (๓) การจัดการสิ่งแวดล้อมและมลพิษต่างๆ (มาตรา ๑๗ (๑๒))

๖. ด้านการศาสนา ศิลปวัฒนธรรม จารีตประเพณี และภูมิปัญญาท้องถิ่น มีภารกิจที่เกี่ยวข้อง ดังนี้

- (๑) บำรุงรักษาศิลปะ จารีตประเพณี ภูมิปัญญาท้องถิ่น และ
- (๒) วัฒนธรรมอันดีของท้องถิ่น (มาตรา ๖๗(๘))

- (๓) ส่งเสริมการศึกษา ศาสนา และวัฒนธรรม (มาตรา ๖๗(๕))
- (๔) การจัดการศึกษา (มาตรา ๑๖(๙))
- (๕) การส่งเสริมการกีฬา จารีตประเพณี และวัฒนธรรมอันดีงามของท้องถิ่น (มาตรา ๑๗(๑๘))

๗. ด้านการบริหารจัดการและการสนับสนุนการปฏิบัติภารกิจของส่วนราชการและองค์กรปกครองส่วนท้องถิ่น มีภารกิจที่เกี่ยวข้อง ดังนี้

- (๑) สนับสนุนสภาตำบลและองค์กรปกครองส่วนท้องถิ่นอื่นในการพัฒนาท้องถิ่น (มาตรา ๔๕(๓))
- (๒) ปฏิบัติหน้าที่อื่นตามที่ทางราชการมอบหมายโดยจัดสรรงบประมาณหรือบุคลากรให้ตาม
 - (๓) ความจำเป็นและสมควร (มาตรา ๖๗(๙))
- (๔) ส่งเสริมการมีส่วนร่วมของราษฎร ในการมีมาตรการป้องกัน (มาตรา ๑๖(๑๖))
- (๕) การประสานและให้ความร่วมมือในการปฏิบัติหน้าที่ขององค์กรปกครองส่วนท้องถิ่น (มาตรา ๑๗(๓))
- (๖) การสร้างและบำรุงรักษาทางบกและทางน้ำที่เชื่อมต่อระหว่างองค์กรปกครองส่วนท้องถิ่นอื่น (มาตรา ๑๗(๑๖))

๖. ภารกิจหลัก และภารกิจรอง ที่องค์การบริหารส่วนท้องถิ่นจะดำเนินการ

ภารกิจหลัก

- ๑. ด้านการปรับปรุงโครงสร้างพื้นฐาน
- ๒. ด้านการส่งเสริมคุณภาพชีวิต
- ๓. ด้านการจัดระเบียบชุมชน สังคม และการรักษาความสงบเรียบร้อย
- ๔. ด้านการอนุรักษ์ทรัพยากรธรรมชาติและสิ่งแวดล้อม
- ๕. ด้านการพัฒนาการเมืองและการบริหาร
- ๖. ด้านการส่งเสริมการศึกษา
- ๗. ด้านการป้องกันและบรรเทาสาธารณภัย

ภารกิจรอง

- ๑. การฟื้นฟูวัฒนธรรมและส่งเสริมประเพณี
- ๒. การสนับสนุนและส่งเสริมศักยภาพกลุ่มอาชีพ
- ๓. การส่งเสริมการเกษตรและการประกอบอาชีพทางการเกษตร
- ๔. ด้านการวางแผน การส่งเสริมการลงทุน

๗. สรุปปัญหาและแนวทางในการกำหนดโครงสร้างส่วนราชการและกรอบอัตรากำลัง

เนื่องจากการจัดโครงสร้างส่วนราชการและการแบ่งงานในแต่ละส่วนราชการนั้นจะมีผลต่อการกำหนดกรอบอัตรากำลังเป็นจำนวนมาก เช่น หากกำหนดโครงสร้างส่วนราชการ หรือ กำหนด สำนัก/กอง กำหนดฝ่าย จะทำให้เกิดตำแหน่งงานขึ้นอีกตามมาไม่ว่าจะเป็นระดับหัวหน้าส่วนราชการ งานในส่วนราชการ ปัญหาในการกำหนดโครงสร้างส่วนราชการ องค์การบริหารส่วนตำบลหนองบอน เดิมได้กำหนดโครงสร้างการแบ่งส่วนราชการ ออกเป็น ๗ ส่วน ได้แก่ สำนักปลัด กองคลัง กองช่าง กองสวัสดิการสังคม กองการศึกษา ศาสนาและวัฒนธรรม กองสาธารณสุขและสิ่งแวดล้อม และ กองส่งเสริมการเกษตร องค์การบริหารส่วนตำบลหนองบอน ยังขาดหน่วยงานตรวจสอบภายใน ทำให้เกิดปัญหาการดำเนินงานภายในส่วนราชการขององค์การบริหารส่วนตำบลหนองบอน

เพื่อเป็นการแก้ไขปัญหาการบริหารงานและถูกต้องตาม ประกาศคณะกรรมการพนักงานส่วนตำบลจังหวัดมหาสารคาม เรื่อง หลักเกณฑ์และเงื่อนไขเกี่ยวกับการโครงสร้างการแบ่งส่วนราชการ วิธีการบริหารและการปฏิบัติงานของพนักงานส่วนตำบล และกิจการอื่นเกี่ยวกับการบริหารงานบุคคลในองค์การบริหารส่วนตำบล (ฉบับที่ ๒) พ.ศ. ๒๕๖๓ และประกาศคณะกรรมการพนักงานส่วนตำบลจังหวัดมหาสารคาม เรื่อง กำหนดกองสำนัก หรือส่วนราชการที่เรียกชื่ออย่างอื่นขององค์การบริหารส่วนตำบล พ.ศ. ๒๕๖๓ กำหนดโครงสร้างใหม่ ให้มี หน่วยตรวจสอบภายใน เปลี่ยนชื่องานเพื่อให้สอดคล้องกับโครงสร้างใหม่ และเพิ่มกรอบอัตรากำลัง นักวิชาการตรวจสอบภายใน เพื่อให้เป็นไปตามประกาศคณะกรรมการพนักงานส่วนตำบลจังหวัดมหาสารคามข้างต้น และเป็นการแก้ไขปัญหาการบริหารงานภายในส่วนราชการองค์การบริหารส่วนตำบลหนองบอนต่อไป

องค์การบริหารส่วนตำบลหนองบอน ตระหนักเสมอว่าการกำหนดโครงสร้างส่วนราชการจะต้องมีความพร้อมเกี่ยวกับภาระค่าใช้จ่ายด้านการบริหารงานบุคคล ความเหมาะสมสอดคล้องกับลักษณะการบริหาร อำนาจหน้าที่ ความรับผิดชอบ ปริมาณงาน และคุณภาพงาน ความยุ่งยากของงานที่เป็นภารกิจหลักของส่วนราชการ

วิเคราะห์อัตรากำลังที่มี ขององค์การบริหารส่วนตำบลหนองบอน

การวิเคราะห์สภาวะแวดล้อม (SWOT Analysis) เป็นเครื่องมือในการประเมินสถานการณ์ สำหรับองค์กร ซึ่งช่วยผู้บริหารกำหนด จุดแข็งและ จุดอ่อน ขององค์กร จากสภาพแวดล้อมภายในโอกาสและอุปสรรคจากสภาพแวดล้อมภายนอก ตลอดจนผลกระทบจากปัจจัย ต่าง ๆ ต่อการทำงานขององค์กร การวิเคราะห์ SWOT Analysis เป็นเครื่องมือในการวิเคราะห์สถานการณ์ เพื่อให้ ผู้บริหารรู้จุดแข็ง จุดอ่อน โอกาส และอุปสรรคขององค์กร ซึ่งจะช่วยให้ทราบว่าจะองค์กรได้เดินทางมาถูกทิศและไม่ หลงทาง นอกจากนี้ยังบอกได้ว่าองค์กรมีแรงขับเคลื่อน ไปยังเป้าหมายได้ดีหรือไม่ มั่นใจได้อย่างไรว่าระบบการ ทำงานในองค์กรยังมีประสิทธิภาพอยู่ มีจุดอ่อนที่จะต้องปรับปรุงอย่างไร ซึ่งการวิเคราะห์สภาวะแวดล้อม SWOT Analysis มีปัจจัยที่ควรนำมาพิจารณา ๒ ส่วน ดังนี้

๑. ปัจจัยภายใน (Internal Environment Analysis) ได้แก่

๑.๑ S มาจาก Strengths

หมายถึง จุดเด่นหรือจุดแข็ง ซึ่งเป็นผลมาจากปัจจัยภายใน เป็นข้อดีที่ เกิดจากสภาพแวดล้อมภายในองค์กร เช่น จุดแข็งด้านกำลังคน จุดแข็งด้านการเงิน จุดแข็งด้านการผลิต จุดแข็ง ด้านทรัพยากรบุคคล องค์กรจะต้องใช้ประโยชน์จากจุดแข็งในการกำหนดกลยุทธ์

๑.๒ W มาจาก Weaknesses

หมายถึง จุดด้อยหรือจุดอ่อน ซึ่งเป็นผลมาจากปัจจัยภายใน เป็น ปัญหาหรือข้อบกพร่องที่เกิดจากสภาพแวดล้อมภายในต่างๆ ขององค์กร ซึ่งองค์กรจะต้องหาวิธีในการแก้ปัญหานั้น

๒. ปัจจัยภายนอก (External Environment Analysis) ได้แก่

๒.๑ O มาจาก Opportunities

หมายถึง โอกาส เป็นผลจากการที่สภาพแวดล้อม ภายนอกขององค์กรเอื้อประโยชน์หรือส่งเสริมการ ดำเนินงานขององค์กร โอกาสแตกต่างจากจุดแข็งตรงที่โอกาสนั้น เป็นผลมาจากสภาพแวดล้อมภายนอก แต่จุดแข็งนั้นเป็นผลมาจากสภาพแวดล้อมภายใน ผู้บริหารที่ดีจะต้องเสาะ แสวงหาโอกาสอยู่เสมอ และใช้ประโยชน์จากโอกาสนั้น

๒.๒ T มาจาก Threats

หมายถึง อุปสรรค เป็นข้อจำกัดที่เกิดจากสภาพแวดล้อม ภายนอก ซึ่งการบริหารจำเป็นต้องปรับกลยุทธ์ให้สอดคล้องและพยายามขจัดอุปสรรค ต่างๆ ที่เกิดขึ้นให้ได้จริง

วิเคราะห์ปัจจัยภายใน ภายนอก (SWOT)

ของบุคลากรในสังกัด องค์การบริหารส่วนตำบลหนองบอน (ระดับตัวบุคลากร)

จุดแข็ง S	จุดอ่อน W
<ol style="list-style-type: none">มีภูมิสำเนาอยู่ในพื้นที่ อบต. และพื้นที่ใกล้เคียง อบต.มีอายุเฉลี่ย ๒๕ – ๔๐ ปี เป็นวัยทำงานมีผู้หญิงมากกว่าผู้ชายทำให้การทำงานละเอียดรอบคอบไม่มีพฤติกรรมเสี่ยงต่อการทุจริตมีการพัฒนาศึกษาหาความรู้เพิ่มเติมอยู่เสมอเป็นคนในชุมชนสามารถทำงานคล่องตัว โดยใช้ความสัมพันธ์ส่วนตัวได้	<ol style="list-style-type: none">บางส่วนมีความรู้ไม่สอดคล้องกับภารกิจของ อบต.ทำงานในลักษณะเชื่อความคิดส่วนตัวมากกว่าหลักการและเหตุผลที่ถูกต้องของทางราชการมีภาระหนี้สิน
โอกาส O	ข้อจำกัด T

<p>๑. มีความใกล้ชิดคุ้นเคยกับประชาชนทำให้เกิดความร่วมมือในการทำงานง่ายขึ้น</p> <p>๒. มีความจริงใจในการพัฒนาอาชีพจนได้ตลอดเวลา</p> <p>๓. ชุมชนยังมีความคาดหวังในตัวผู้บริหารและการทำงาน และ อบรม.ในฐานะตัวแทน</p>	<p>๑. ส่วนมากมีเงินเดือน/ค่าจ้างน้อย รายได้ไม่เพียงพอ</p> <p>๒. ระดับความรู้ไม่เหมาะสมสอดคล้องกับความยากของงาน</p> <p>๓. พื้นที่กว้างทำให้บุคลากรที่มีอยู่ไม่พอให้บริการ</p> <p>๔. มีความก้าวหน้าในวงแคบ</p>
--	--

**วิเคราะห์ปัจจัยภายใน ภายนอก (SWOT)
ขององค์การบริหารส่วนตำบลหนองบอน (ระดับองค์กร)**

<p>จุดแข็ง S</p> <p>๑. บุคลากรมีความรักถิ่นไม่ต้องการย้าย</p> <p>๒. การเดินทางสะดวกทำงานเกินเวลาได้</p> <p>๓. ชุมชนยังมีความคาดหวังในตัวผู้บริหารและการทำงาน และ อบรม.ในฐานะตัวแทน</p> <p>๔. มีการส่งเสริมการศึกษาและฝึกอบรมบุคลากร</p> <p>๕. ให้โอกาสในการพัฒนาและส่งเสริมความก้าวหน้าของบุคลากรภายในองค์กรอย่างเสมอภาคกัน</p> <p>๖. ส่งเสริมให้มีการนำความรู้และทักษะใหม่ ๆ ที่ได้จากการศึกษาและฝึกอบรมมาใช้ในการปฏิบัติงาน</p>	<p>จุดอ่อน W</p> <p>๑. ขาดบุคลากรที่มีความรู้เฉพาะด้านทางวิชาชีพ</p> <p>๒. พื้นที่พัฒนาที่กว้าง ปัญหาทำให้บางสายงานมีบุคลากรไม่เพียงพอหรือไม่มี</p> <p>๓. อาคารสำนักงานคับแคบ</p> <p>๔. ไม่มีความมุ่งมั่นในการทำงาน</p>
<p>โอกาส O</p> <p>๑. ประชาชนให้ความร่วมมือในการพัฒนา อบรม.ดี</p> <p>๒. มีความคุ้นเคยกันทุกคน</p> <p>๓. บุคลากรมีถิ่นที่อยู่กระจายทั่วเขต อบรม. ทำให้รู้สภาพพื้นที่ ทิศนคติของประชาชนได้ดี</p> <p>๔. บุคลากรมีการพัฒนาความรู้ปริญญาตรี /ปริญญาโทเพิ่มขึ้น</p> <p>๕. ผู้บริหารและผู้บังคับบัญชาตามสายงานมีบทบาทในการช่วยให้บุคลากรบรรลุเป้าประสงค์</p>	<p>ข้อจำกัด T</p> <p>๑. มีระบบอุปถัมภ์และกลุ่มพรรคพวกจาก ความสัมพันธ์แบบเครือญาติในชุมชน การ ดำเนินการทางวินัยเป็นไปได้ยากมักกระทบญาติพี่น้อง</p> <p>๒. ขาดบุคลากรที่มีความเชี่ยวชาญบางสายงานความรู้ที่มีจำกัดทำให้ต้องเพิ่มพูนความรู้ให้หลากหลายจึงจะทำงานได้ ครอบคลุมภารกิจ ของ อบรม.</p> <p>๓. งบประมาณน้อยเมื่อเปรียบเทียบกับพื้นที่ จำนวนประชากร และภารกิจ</p>

การวิเคราะห์การกำหนดโครงสร้างส่วนราชการและกรอบอัตรากำลังขององค์การบริหารส่วนตำบลหนองบอน

องค์การบริหารส่วนตำบลหนองบอนยึดหลักวิถีวิเคราะห์ความต้องการอัตรากำลังคน จากคู่มือวิเคราะห์อัตรากำลังของส่วนราชการของสำนักงานพัฒนาระบบจำแนกตำแหน่งและค่าตอบแทน สำนักงาน ก.พ. นำมาประยุกต์ใช้กับการวิเคราะห์ตำแหน่งของบุคลากรในสังกัดองค์การบริหารส่วนตำบลหนองบอน

๑. การพิจารณานโยบายการบริหารกำลังคนภาครัฐ

ในการจัดทำแผนอัตรากำลัง ๓ ปี ขององค์การบริหารส่วนตำบลหนองบอนจัดทำตามประกาศคณะกรรมการพนักงานส่วนตำบลจังหวัดมหาสารคาม เรื่อง หลักเกณฑ์และเงื่อนไขการบริหารงานบุคคลขององค์การบริหารส่วนตำบล ลงวันที่ ๑๑ พฤศจิกายน ๒๕๔๕ และที่แก้ไขเพิ่มเติมถึงฉบับปัจจุบัน และการจัดทำแผนอัตรากำลัง ๓ ปี ประจำปีงบประมาณ ๒๕๖๔ - ๒๕๖๖ ประกาศคณะกรรมการพนักงานส่วนตำบลจังหวัดมหาสารคาม เรื่อง หลักเกณฑ์และเงื่อนไขเกี่ยวกับการโครงสร้างการแบ่งส่วนราชการ วิธีการบริหารและการปฏิบัติงานของพนักงานส่วนตำบล และกิจการอื่นเกี่ยวกับการบริหารงานบุคคลในองค์การบริหารส่วนตำบล (ฉบับที่ ๒) พ.ศ. ๒๕๖๓ และประกาศคณะกรรมการพนักงานส่วนตำบลจังหวัดมหาสารคาม เรื่อง กำหนดกองสำนักหรือส่วนราชการที่เรียกชื่ออย่างอื่นขององค์การบริหารส่วนตำบล พ.ศ. ๒๕๖๓ ใช้หลักการดำเนินการควบคู่กับหนังสือสำนักงาน ก.จ. ก.ท. และ ก.อบต. ที่ มท ๐๘๐๙.๒/ว ๗๐ ลงวันที่ ๑๙ มิถุนายน ๒๕๖๓ เรื่อง การจัดทำแผนอัตรากำลัง ๓ ปี ประจำปีงบประมาณ พ.ศ.๒๕๖๔ - ๒๕๖๖

เพื่อให้องค์การบริหารส่วนตำบลหนองบอน มีหลักในการจัดทำแผนอัตรากำลัง ๓ ปี และบังคับใช้อย่างมีประสิทธิภาพ ประกอบนโยบายการพัฒนาของผู้บริหาร มุ่งเน้นให้มีการพัฒนาคุณภาพชีวิตของประชาชนให้มีสุขภาพอนามัยที่สมบูรณ์แข็งแรงอยู่ในสิ่งแวดล้อมที่ดี มีระบบการป้องกันและควบคุมโรคติดต่อ การส่งเสริมสุขภาพการดูแลสุขภาพปลอดภัยด้านอาหารและน้ำ ตลอดจนการสร้างความเข้มแข็งให้ชุมชนมีส่วนร่วมในกิจกรรมต่างๆ การร่วมคิด ร่วมแก้ไขปัญหาในหมู่บ้าน การพัฒนาโครงสร้างพื้นฐาน ให้เป็นไปตามความจำเป็นและเหมาะสมกับงบประมาณที่มีอยู่อย่างจำกัด การจัดลำดับความสำคัญของปัญหาเพื่อแก้ไขปัญหาให้ได้ทันต่อเหตุการณ์และต้องสอดคล้องกับ วิสัยทัศน์ และ ๕ ยุทธศาสตร์การพัฒนาขององค์การบริหารส่วนตำบลหนองบอน ดังนี้

วิสัยทัศน์

เกษตรผสมผสาน ชุมชนเข้มแข็ง ประชาชนมีปัญญา การศึกษาท้องถิ่น ศูนย์เทคโนโลยีข่าวสาร

พันธกิจ

๑. ปรับปรุงและพัฒนาระบบสาธารณูปโภคให้เพียงพอ
๒. ส่งเสริมสนับสนุนและพัฒนาให้มีแหล่งสถานที่ท่องเที่ยวในชุมชน
๓. จัดการและฟื้นฟูรักษาทรัพยากรธรรมชาติและสิ่งแวดล้อมเพื่อการพัฒนาที่ยั่งยืน
๔. ส่งเสริมการศึกษาสร้างการเรียนรู้อนุรักษ์ศิลปวัฒนธรรมอันดีงามและภูมิปัญญาท้องถิ่น
๕. ส่งเสริมและสนับสนุนการมีส่วนร่วมของประชาชนทุกระดับ

ยุทธศาสตร์การพัฒนาขององค์การบริหารส่วนตำบลหนองบอน

ยุทธศาสตร์ที่ ๑ ด้านการพัฒนาโครงสร้างพื้นฐานระบบสาธารณูปโภค

- ๑.๑) ด้านการก่อสร้าง/ปรับปรุง/บำรุงรักษา เส้นทางสัญจร
- ๑.๒) ด้านการก่อสร้าง/ปรับปรุง/บำรุงรักษา ทางระบายน้ำ คลองส่งน้ำ และชลประทาน
- ๑.๓) ด้านการก่อสร้าง/ปรับปรุง/บำรุงรักษา ระบบไฟฟ้า
- ๑.๔) ด้านการก่อสร้าง/ปรับปรุง/บำรุงรักษา แหล่งน้ำเพื่ออุปโภค-บริโภค

ยุทธศาสตร์ที่ ๒ ด้านการพัฒนาเศรษฐกิจ ชุมชน และการส่งเสริมการเกษตร

- ๒.๑) ด้านการส่งเสริมพัฒนาคุณภาพชีวิต เด็ก สตรี ผู้สูงอายุคนพิการผู้ด้อยโอกาสและการสังคมสงเคราะห์
- ๒.๒) ด้านการพัฒนาส่งเสริมการเกษตรและเศรษฐกิจพอเพียง
- ๒.๓) ด้านการส่งเสริมพัฒนาอาชีพและสนับสนุนกลุ่มอาชีพ
- ๒.๔) ด้านการพัฒนาส่งเสริมพันธุกรรมพืช และการปลูกป่า/ดูแลรักษาป่าสาธารณะ

ยุทธศาสตร์ที่ ๓ ด้านสาธารณสุขและสิ่งแวดล้อม

- ๓.๑) ด้านการส่งเสริมสุขภาพอนามัยประชาชน
- ๓.๒) ด้านการป้องกันและระงับโรคติดต่อ
- ๓.๓) ด้านการจัดการสุขอนามัยในชุมชน บ้านเรือน และสถานที่
- ๓.๔) ด้านการรักษาความสะอาดและการบริหารจัดการด้านขยะ

ยุทธศาสตร์ที่ ๔ ด้านการพัฒนาการศึกษา สังคม ศาสนา วัฒนธรรม การท่องเที่ยวและกีฬา

- ๔.๑) ด้านการส่งเสริม พัฒนา ปรับปรุง คุณภาพการศึกษา
- ๔.๒) ด้านการส่งเสริมศาสนา วัฒนธรรมประเพณีและภูมิปัญญาท้องถิ่น
- ๔.๓) ด้านการส่งเสริมการกีฬาและนันทนาการ
- ๔.๔) ด้านการส่งเสริมสนับสนุนพัฒนาให้เป็นแหล่งท่องเที่ยว

ยุทธศาสตร์ที่ ๕ ด้านการเมือง การปกครอง และบริหารจัดการเสริมสร้างประสิทธิภาพ

องค์การ

- ๕.๑) ด้านการส่งเสริมให้ความรู้ด้านระเบียบ กฎหมาย การเมืองการปกครอง
- ๕.๒) ด้านการป้องกันและบรรเทาสาธารณภัยและรักษาความสงบเรียบร้อยของบ้านเมือง
- ๕.๓) ด้านการพัฒนาส่งเสริมความรักสามัคคี ประชาธิปไตยและการมีส่วนร่วมของชุมชน
- ๕.๔) ด้านการปรับปรุงขั้นตอนการทำงานและพัฒนาการจัดเก็บรายได้
- ๕.๕) ด้านการส่งเสริมพัฒนาศักยภาพบุคลากรในองค์กร
- ๕.๖) ด้านการพัฒนาเครื่องมือเครื่องใช้ และปรับปรุงสถานที่ปฏิบัติงาน

๒. การเก็บข้อมูลยุทธศาสตร์และภารกิจของหน่วยงาน

เมื่อองค์การบริหารส่วนตำบลหนองบอน มียุทธศาสตร์ในการกำหนดทิศทางในการบริหารจัดการในองค์กรแล้ว จึงดำเนินการกำหนดเป้าประสงค์และภารกิจของหน่วยงานเพื่อที่จะให้คณะกรรมการร่วมกันพิจารณาว่า ในยุทธศาสตร์แต่ละยุทธศาสตร์ มีเป้าประสงค์อย่างไร และองค์การบริหารส่วนตำบลหนองบอน จะกำหนดตำแหน่งใด เพื่อปฏิบัติงานให้บรรลุเป้าประสงค์นั้น และปัจจุบันองค์การบริหารส่วนตำบลหนองบอน มีอัตรากำลังในการปฏิบัติงานภายใต้ยุทธศาสตร์นั้นเพียงพอหรือไม่ และยุทธศาสตร์ใดที่มีคนเกินความจำเป็นเพื่อที่คณะกรรมการจะได้ปรับแก้ตำแหน่งในกรณีตำแหน่งว่าง นั้นเพื่อรองรับการทำงานอย่างมีประสิทธิภาพภายในระยะเวลา ๓ ปี ตั้งแต่ปีงบประมาณ ๒๕๖๔ - ๒๕๖๖ ภายใต้ภารกิจของแต่ละส่วนราชการ

การจัดสรรอัตรากำลังให้มีประสิทธิภาพ สอดคล้องกับภาระงาน ตลอดจนการกำหนดสายงาน และคุณสมบัติเฉพาะตำแหน่ง ให้ตรงกับบทบาท ภารกิจขององค์การบริหารส่วนตำบลมากยิ่งขึ้น โดยจุดเน้นคือ กำหนดสายงานที่สอดคล้องกับหน้าที่ความรับผิดชอบมากที่สุด พร้อมทั้งเอื้อต่อการบริหารทรัพยากรบุคคล อันได้แก่ การโอน การย้าย การวางแผนเส้นทางความก้าวหน้าในสายอาชีพ เป็นต้น ทั้งนี้้องค์การบริหารส่วนตำบลหนองบอน ได้พิจารณาด้วยว่าอัตรากำลังที่มีอยู่ในปัจจุบัน มีคุณสมบัติทั้งในเชิงคุณภาพและปริมาณเป็นอย่างไร เพื่อให้สามารถบริหารกำหนดอัตรากำลังให้เกิดประโยชน์สูงสุดโดยให้พิจารณาความเหมาะสมในเชิงคุณสมบัติ ความรู้ ทักษะ วุฒิการศึกษา กลุ่มอาชีพที่เหมาะสมกับหน้าที่ความรับผิดชอบหลัก ดังนี้

๑. สำนักงานปลัดมีหน้าที่รับผิดชอบเกี่ยวกับงานราชการทั่วไป หน้าที่เกี่ยวกับราชการทั่วไปขององค์การบริหารส่วนตำบล งานเลขานุการนายกองค์การบริหารส่วนตำบล รองนายกองค์การบริหารส่วนตำบล และงานเลขานุการนายกองค์การบริหารส่วนตำบล งานกิจการสภาองค์การบริหารส่วนตำบล การบริหารงานบุคคลของพนักงานส่วนตำบล ลูกจ้างประจำ และพนักงานจ้าง งานป้องกันและบรรเทาสาธารณภัย งานเทศกิจ งานรักษาความสงบเรียบร้อย งานจราจร งานวิเทศสัมพันธ์ งานส่งเสริมและพัฒนาเทคโนโลยีสารสนเทศ งานนิติการ และราชการที่มีได้กำหนดให้เป็นหน้าที่ของกอง สำนัก หรือส่วนราชการใดในองค์การบริหารส่วนตำบลเป็นการเฉพาะ รวมทั้งกำกับและเร่งรัดการปฏิบัติราชการของส่วนราชการในองค์การบริหารส่วนตำบลให้เป็นไปตามนโยบาย แนวทาง และแผนการปฏิบัติราชการขององค์การบริหารส่วนตำบล งานบริการข้อมูล สถิติ ช่วยเหลือให้

คำแนะนำทางวิชาการ รับผิดชอบเกี่ยวกับ การบริหารงานบุคคลของพนักงานส่วนตำบล ข้าราชการครูและบุคลากรทางการศึกษา ลูกจ้างประจำ และพนักงานจ้างขององค์การบริหารส่วนตำบล งานวิเคราะห์การวางแผน อัตรากำลัง งานจัดตั้งส่วนราชการและปรับปรุงโครงสร้างส่วนราชการ งานการกำหนดตำแหน่งและการปรับปรุง การกำหนดตำแหน่ง งานการสรรหาเกี่ยวกับการสอบแข่งขัน สอบคัดเลือก การคัดเลือก การย้าย การโอน การรับ โอน การคัดเลือกเพื่อรับโอน งานบรรจุและแต่งตั้ง งานจัดทำควบคุม ตรวจสอบ แก้ไข บันทึกข้อมูลทะเบียน ประวัติ งานระบบสารสนเทศข้อมูลบุคลากรแห่งชาติ งานการประเมินผลการปฏิบัติราชการ งานเกี่ยวกับเงินเดือน ค่าจ้าง และค่าตอบแทน งานการคัดเลือกเพื่อเลื่อนและแต่งตั้งพนักงานส่วนตำบลให้ดำรงตำแหน่งในระดับสูงขึ้น งานการประเมินเพื่อเลื่อนวิทยฐานะข้าราชการครู งานการลาทุกประเภท งานสวัสดิการทุกประเภท งาน ส่งเสริมสนับสนุนการเพิ่มสมรรถภาพในการปฏิบัติงาน งานแผนพัฒนาบุคลากร งานฝึกอบรม งานการรักษาวินัย การดำเนินการทางวินัย การอุทธรณ์และการร้องทุกข์ งานสนับสนุนเสริมสร้างคุณธรรมจริยธรรมและจรรยาบรรณ งานการให้พ้นจากราชการงานเลขานุการของคณะกรรมการหรือคณะอนุกรรมการเกี่ยวกับการบริหารงานบุคคล งานบริการข้อมูล สถิติช่วยเหลือให้คำแนะนำทางวิชาการงานอื่นๆ รับผิดชอบเกี่ยวกับ งานวิเคราะห์นโยบายและ แผน งานยุทธศาสตร์ขององค์การบริหารส่วนตำบล งานจัดทำแผนพัฒนาองค์การบริหารส่วนตำบล งานส่งเสริม การมีส่วนร่วมของประชาชนในการพัฒนาท้องถิ่น งานประสานการจัดทำแผนพัฒนาจังหวัด งานคณะกรรมการ พัฒนาองค์การบริหารส่วนตำบล งานคณะกรรมการจัดทำแผนพัฒนาองค์การบริหารส่วนตำบล งานงบประมาณ งานเสนอแนะขอรับการจัดสรรเงินอุดหนุนองค์การบริหารส่วนตำบล งานจัดทำข้อบัญญัติงบประมาณรายจ่าย ประจำปีและฉบับเพิ่มเติม(ถ้ามี) งานตรวจติดตามและประเมินผลแผนงานและโครงการ งานประชาสัมพันธ์ งาน บริการและเผยแพร่วิชาการ งานสถิติข้อมูล งานสารสนเทศ งานจัดทำและพัฒนาระบบข้อมูลสารสนเทศของ องค์การบริหารส่วนตำบล งานบริการข้อมูล สถิติ ช่วยเหลือให้คำแนะนำทางวิชาการ งานอื่น ๆ ที่เกี่ยวข้องและที่ ได้รับมอบหมาย รวมทั้งกำกับและเร่งรัดการปฏิบัติราชการในองค์การบริหารส่วนตำบล ให้เป็นไปตามนโยบาย แนวทางและแผนปฏิบัติราชการขององค์การบริหารส่วนตำบล โดยมีโครงสร้างงานในสำนักงานปลัด ดังนี้

- ๑.๑ งานการเจ้าหน้าที่
- ๑.๒ งานยุทธศาสตร์และงบประมาณ
- ๑.๓ งานป้องกันและบรรเทาสาธารณภัย
- ๑.๔ งานนิติการ
- ๑.๕ งานบริหารงานทั่วไป

- **สำนักงานปลัด** คุณสมบัติ ความรู้ ทักษะ วุฒิการศึกษา ที่ใช้ในการบรรจุ และแต่งตั้งให้ พนักงานส่วนตำบล ลูกจ้างประจำ และพนักงานจ้าง ดำรงตำแหน่งในสำนักงานปลัด ส่วนใหญ่จะเน้นที่เรื่อง การวางแผน นโยบาย อำนวยการทั่วไป การบริการสาธารณะ ฯลฯ ส่วนวุฒิการศึกษา ที่ใช้ในการบรรจุแต่งตั้งจะใช้

คุณวุฒิตามมาตรฐานกำหนดตำแหน่งของแต่ละสายงาน เพื่อให้พนักงานแต่ละตำแหน่งสามารถปฏิบัติงานได้เต็มความสามารถและตรงตามความรู้ ประสบการณ์ที่แต่ละคนมี

๒. กองคลัง มีหน้าที่รับผิดชอบเกี่ยวกับ งานการจ่ายเงิน การรับเงิน งานจัดเก็บภาษี ค่าธรรมเนียม และการพัฒนารายได้ งานสรุปผล สถิติการจัดเก็บภาษี ค่าธรรมเนียม งานนำส่งเงิน การเก็บรักษาเงินและเอกสารทางการเงิน งานการตรวจสอบใบสำคัญ ฎีกาทุกประเภท งานการจัดทำบัญชีงาน ตรวจสอบบัญชีทุกประเภท งานเกี่ยวข้องกับเงินเดือน ค่าจ้าง ค่าตอบแทน เงินบำเหน็จ บำนาญ และเงินอื่น ๆ งานจัดทำหรือช่วยจัดทำงบประมาณและเงินนอกงบประมาณ งานเกี่ยวกับสถานะการเงินการคลัง งานการจัดสรรเงินต่าง ๆ งานทะเบียนคุมเงินรายได้และรายจ่ายต่างๆ งานควบคุมการเบิกจ่ายเงิน งานทำงบทดลอง ประจำเดือนและประจำปี งานเกี่ยวกับการจัดซื้อ จัดจ้าง จัดทำ งานทะเบียนคุม งานการจำหน่าย พัสดุ ครุภัณฑ์ และทรัพย์สินต่าง ๆ งานเกี่ยวกับเงินประกันสัญญาทุกประเภท งานบริการข้อมูล สถิติ ช่วยเหลือให้คำแนะนำทางวิชาการด้านการเงิน การคลัง การบัญชี การพัสดุและทรัพย์สิน งานอื่น ๆ ที่เกี่ยวข้องและที่ได้รับมอบหมาย และปฏิบัติหน้าที่อื่นที่เกี่ยวข้อง โดยมีโครงสร้างงานในกองคลัง ดังนี้

๒.๑ งานการเงินและบัญชี

๒.๓ งานทะเบียนทรัพย์สินและพัสดุ

๒.๔ งานเร่งรัดและจัดเก็บรายได้

- **กองคลัง** คุณสมบัติ ความรู้ ทักษะ วุฒิการศึกษา ที่ใช้ในการบรรจุ และแต่งตั้งให้พนักงานส่วนตำบล ลูกจ้างประจำ และพนักงานจ้าง ดำรงตำแหน่งในกองคลัง จะเน้นที่เรื่องการเงิน การบัญชี การพัสดุ การจัดเก็บรายได้ ฯลฯ ส่วนวุฒิการศึกษา ที่ใช้ในการบรรจุแต่งตั้งจะใช้คุณวุฒิตามมาตรฐานกำหนดตำแหน่งของแต่ละสายงาน เพื่อให้พนักงานแต่ละตำแหน่งสามารถปฏิบัติงานได้เต็มความสามารถและตรงตามความรู้ ประสบการณ์ที่แต่ละคนมี

๓. กองช่าง มีหน้าที่รับผิดชอบเกี่ยวกับเกี่ยวกับ งานสำรวจ งานออกแบบเขียนแบบ งานประสานราคา งานจัดทำราคากลาง งานจัดทำข้อมูลทางด้านวิศวกรรมต่าง ๆ งานจัดเก็บและทดสอบคุณภาพวัสดุ งานจัดทำทะเบียนประวัติโครงสร้างพื้นฐาน อาคาร สะพาน คลอง แหล่งน้ำ งานติดตั้งซ่อมบำรุงระบบ ไฟส่องสว่าง และไฟสัญญาณจราจร งานปรับปรุงภูมิทัศน์ งานผังเมืองตามพระราชบัญญัติการผังเมือง งานการควบคุมอาคารตามระเบียบกฎหมาย งานตรวจสอบการก่อสร้าง งานจัดทำแผนปฏิบัติงานการก่อสร้างและซ่อมบำรุงประจำปี งานควบคุมการก่อสร้างและซ่อมบำรุง งานจัดทำประวัติ ติดตาม ควบคุมการปฏิบัติงานเครื่องจักรกล งานจัดทำทะเบียนประวัติการใช้เครื่องจักรกลและยานพาหนะ งานแผนการบำรุงรักษาเครื่องจักรกลและยานพาหนะ งานเกี่ยวกับการประปา งานเกี่ยวกับการช่างสุขาภิบาล งานช่วยเหลือสนับสนุนเครื่องจักรกล งานช่วยเหลือสนับสนุนการป้องกันและบรรเทาสาธารณภัย งานช่วยเหลือสนับสนุนด้านทรัพยากรธรรมชาติและสิ่งแวดล้อม งานจัดทำทะเบียนควบคุมการจัดซื้อ เก็บรักษา การเบิกจ่ายวัสดุ อะไหล่ น้ำมันเชื้อเพลิง งาน

บริการข้อมูล สถิติ ช่วยเหลือให้คำแนะนำทางวิชาการด้านวิศวกรรมต่าง ๆ งานอื่นๆ ที่เกี่ยวข้องและที่ได้รับมอบหมาย และงานอื่นที่เกี่ยวข้อง โดยมีโครงสร้างงานในกองช่าง ดังนี้

๓.๑ งานแบบแผนและก่อสร้าง

๓.๒ งานสาธารณูปโภค

๓.๓ งานบริหารงานทั่วไป

- กองช่าง คุณสมบัติ ความรู้ ทักษะ วุฒิการศึกษา ที่ใช้ในการบรรจุ และแต่งตั้งให้พนักงานส่วนตำบล ลูกจ้างประจำ และพนักงานจ้าง ดำรงตำแหน่งในกองช่าง ส่วนใหญ่จะเน้นที่เรื่องสายงานช่าง การก่อสร้าง การออกแบบ การประมาณการราคา ฯลฯ ส่วนวุฒิการศึกษา ที่ใช้ในการบรรจุแต่งตั้งจะใช้คุณวุฒิ ตามมาตรฐานกำหนดตำแหน่งของแต่ละสายงาน เพื่อให้พนักงานแต่ละตำแหน่งสามารถปฏิบัติงานได้เต็มความสามารถและตรงตามความรู้ ประสบการณ์ที่แต่ละคนมี

๔.กองสาธารณสุขและสิ่งแวดล้อม มีหน้าที่รับผิดชอบหน้าที่ความรับผิดชอบเกี่ยวกับมีหน้าที่ความรับผิดชอบเกี่ยวกับ งานการศึกษา ค้นคว้า วิจัย วิเคราะห์และจัดทำแผนงานด้านสาธารณสุข งานส่งเสริมสุขภาพ งานป้องกันเฝ้าระวังและควบคุมโรคติดต่อและโรคไม่ติดต่อ งานสุขาภิบาลในสถานประกอบการ งานสุขาภิบาลชุมชน งานอนามัยสิ่งแวดล้อม งานคุ้มครองผู้บริโภค งานให้บริการด้านสาธารณสุข งานเภสัชกรรม งานพยาธิวิทยา งานรังสีวิทยา งานวิชาการทางการแพทย์ งานวิเคราะห์ทางวิทยาศาสตร์ งานการแพทย์ งานการแพทย์ฉุกเฉิน งานรักษาพยาบาล งานศูนย์บริการสาธารณสุข งานโรงพยาบาลส่งเสริมสุขภาพตำบล งานบริหารสาธารณสุข งานส่งเสริมป้องกันควบคุมโรค งานเวชปฏิบัติครอบครัว งานหลักประกันสุขภาพ งานมาตรฐานและคุณภาพหน่วยบริการ านยุทธศาสตร์สาธารณสุข งานกฎหมายสาธารณสุข งานแพทย์แผนไทย งานส่งเสริมสนับสนุนการแพทย์แผนไทย งานกายภาพและอาชีวบำบัด งานฟื้นฟูสมรรถภาพและจิตใจผู้ป่วย งานทันตสาธารณสุข งานบริการรักษาความสะอาด งานบริการและพัฒนาระบบจัดการมูลฝอย งานบริการจัดการสิ่งปฏิกูล งานส่งเสริมสนับสนุนกสนพัฒนาคุณภาพชีวิตเด็ก สตรี ผู้สูงอายุ ผู้พิการ และผู้ด้อยโอกาส งานอาสาสมัครสาธารณสุข งานป้องกันและบำบัดการติดสารเสพติด งานสัตวแพทย์ งานศึกษา ค้นคว้า วิจัย วิเคราะห์ กำหนดมาตรการและแผนดำเนินงานด้านสิ่งแวดล้อม การประเมินผลกระทบด้านสิ่งแวดล้อม การเฝ้าระวังและตรวจสอบคุณภาพสิ่งแวดล้อม งานส่งเสริมสนับสนุนด้านสิ่งแวดล้อม งานจัดทำและพัฒนาระบบฐานข้อมูลด้านการจัดการสิ่งแวดล้อม งานรณรงค์และการฝึกอบรมสร้างจิตสำนึกด้านสิ่งแวดล้อม งานวางแผนและจัดทำแผนดำเนินงานด้านการเฝ้าระวัง ควบคุมมลพิษทางน้ำ อากาศ และเสียง งานเฝ้าระวัง บำบัดตรวจสอบคุณภาพน้ำ อากาศ ของเสีย และสารอันตรายต่าง ๆ งานบริการข้อมูล สถิติ ช่วยเหลือให้คำแนะนำทางวิชาการ งานอื่น ๆ ที่เกี่ยวข้องและที่ได้รับมอบหมาย โดยมีโครงสร้างงานในกองสาธารณสุขและสิ่งแวดล้อม ดังนี้

๔.๑ งานบริหารสาธารณสุข

๔.๒ งานรักษาความสะอาด

๔.๓ งานบริหารงานทั่วไป

- **กองสาธารณสุขและสิ่งแวดล้อม** คุณสมบัติ ความรู้ ทักษะ วุฒิการศึกษา ที่ใช้ในการบรรจุ และแต่งตั้งให้พนักงานส่วนตำบล ลูกจ้างประจำ และพนักงานจ้าง ดำรงตำแหน่งในกองสาธารณสุขและสิ่งแวดล้อม ส่วนใหญ่จะเน้นที่เรื่องการวางแผนรักษาพยาบาล ให้การบริการสาธารณสุข อนามัยสิ่งแวดล้อม การบริการสาธารณะ ฯลฯ ส่วนวุฒิการศึกษา ที่ใช้ในการบรรจุแต่งตั้งจะใช้คุณวุฒิตามมาตรฐานกำหนดตำแหน่งของแต่ละสายงาน เพื่อให้พนักงานแต่ละตำแหน่งสามารถปฏิบัติงานได้เต็มความสามารถและตรงตามความรู้ ประสบการณ์ที่แต่ละคนมี

๕.กองการศึกษา ศาสนาและวัฒนธรรม มีหน้าที่รับผิดชอบเกี่ยวกับมีหน้าที่ความรับผิดชอบเกี่ยวกับ งานบริหารการศึกษา งานพัฒนาการศึกษา ทั้งการศึกษาในระบบการศึกษา การศึกษานอกระบบการศึกษา และการศึกษาตามอัธยาศัย เช่น การจัดการศึกษาปฐมวัย อนุบาลศึกษา ปฐมศึกษา มัธยมศึกษา และอาชีวศึกษา งานบริหารวิชาการด้านการศึกษา งานโรงเรียน งานกิจการนักเรียน งานการศึกษาปฐมวัย งานขยายโอกาสทางการศึกษา งานฝึกและส่งเสริมอาชีพ งานห้องสมุด งานพิพิธภัณฑ์ งานเครือข่ายทางการศึกษา งานศึกษานิเทศก์ งานส่งเสริมคุณภาพและมาตรฐานหลักสูตร งานพัฒนาสื่อเทคโนโลยี และนวัตกรรมทางการศึกษา งานการศาสนา งานบำรุงศิลปะ จารีตประเพณี ภูมิปัญญาท้องถิ่น งานวัฒนธรรมอันดีของท้องถิ่น งานการกีฬาและนันทนาการ งานกิจกรรมเด็กและเยาวชน และการศึกษานอกโรงเรียน งานศูนย์พัฒนาเด็กเล็ก งานส่งเสริมสวัสดิการ สวัสดิภาพและกองทุนเพื่อการศึกษา งานบริหารงานบุคคลของพนักงานครู บุคลากรทางการศึกษา ลูกจ้าง พนักงานจ้างสังกัดสถานศึกษาและศูนย์พัฒนาเด็กเล็กกรณียังไม่จัดตั้งกองการเจ้าหน้าที่ งานบริการข้อมูลสถิติ ช่วยเหลือให้คำแนะนำทางวิชาการ งานอื่น ๆ ที่เกี่ยวข้องและที่ได้รับมอบหมาย โดยมีโครงสร้างงานในกองการศึกษา ศาสนาและวัฒนธรรม ดังนี้

๕.๑ งานบริหารการศึกษา

๕.๒ งานส่งเสริมการศึกษาศาสนาและวัฒนธรรม

- **กองการศึกษาศาสนาและวัฒนธรรม** คุณสมบัติ ความรู้ ทักษะ วุฒิการศึกษา ที่ใช้ในการบรรจุ และแต่งตั้งให้พนักงานส่วนตำบล ลูกจ้างประจำ และพนักงานจ้าง ดำรงตำแหน่งในกองการศึกษาศาสนาและวัฒนธรรม ส่วนใหญ่จะเน้นที่เรื่องการวางแผนการศึกษา การพัฒนาการศึกษา ประเพณีวัฒนธรรม ท้องถิ่น ภูมิปัญญา การบริการสาธารณะ ฯลฯ ส่วนวุฒิการศึกษา ที่ใช้ในการบรรจุแต่งตั้งจะใช้คุณวุฒิตามมาตรฐานกำหนดตำแหน่งของแต่ละสายงาน เพื่อให้พนักงานแต่ละตำแหน่งสามารถปฏิบัติงานได้เต็มความสามารถและตรงตามความรู้ ประสบการณ์ที่แต่ละคนมี

๖.กองสวัสดิการสังคม มีหน้าที่รับผิดชอบเกี่ยวกับหน้าที่ความรับผิดชอบเกี่ยวกับงานจัดทำแผนงานด้านการพัฒนาสังคม ด้านสวัสดิการสังคม และด้านสังคมสงเคราะห์ งานพัฒนาระบบ รูปแบบมาตรการ และวิธีการพัฒนาสังคม การจัดสวัสดิการสังคม และการสังคมสงเคราะห์ที่สอดคล้องกับสภาพปัญหาและความต้องการของประชาชน งานพัฒนาชุมชน งานสำรวจและจัดตั้งคณะกรรมการชุมชน งานจัดทะเบียนชุมชนงานส่งเสริม

สนับสนุนการจัดสวัสดิการสังคมแก่เด็ก สตรี ผู้สูงอายุ ผู้พิการ และผู้ด้อยโอกาสงานฝึกอบรมและเผยแพร่ความรู้เกี่ยวกับการพัฒนาชุมชน งานสังคมสงเคราะห์เด็ก สตรี ผู้สูงอายุ ผู้พิการ ทพพลภาพ ผู้ด้อยโอกาส ผู้ไร้ที่พึ่ง ผู้ประสบภัยพิบัติต่าง ๆ งานสงเคราะห์เด็กและเยาวชน ผู้พิการทางร่างกายและสมอง งานสงเคราะห์เด็กและเยาวชนผู้ถูกทอดทิ้ง เร่ร่อน ไร้ที่พึ่ง ถูกทำร้ายร่างกาย งานส่งเสริมสวัสดิภาพเด็กและเยาวชนที่ประพฤติดันไม่เหมาะสมแก่วัย งานสงเคราะห์ครอบครัวที่ประสบปัญหาความเดือดร้อนและเผยแพร่ความรู้เกี่ยวกับการดำเนินชีวิตในครอบครัว งานด้านจิตวิทยา งานจ่ายเงินเบี้ยยังชีพผู้สูงอายุ ผู้พิการ ฯลฯ งานบริการข้อมูล สถิติ ช่วยเหลือให้คำแนะนำทางวิชาการ งานอื่น ๆ ที่เกี่ยวข้องและที่ได้รับมอบหมาย โดยมีโครงสร้างงานในกองสวัสดิการสังคม ดังนี้

๖.๑ งานพัฒนาชุมชน

๖.๒ งานส่งเสริมสวัสดิการสังคม

- **กองสวัสดิการสังคม** คุณสมบัติ ความรู้ ทักษะ วุฒิการศึกษา ที่ใช้ในการบรรจุ และแต่งตั้งให้พนักงานส่วนตำบล ลูกจ้างประจำ และพนักงานจ้าง ดำรงตำแหน่งในกองสวัสดิการสังคม ส่วนใหญ่จะเน้นที่เรื่องสังคมสงเคราะห์ สวัสดิการสังคม พัฒนาชุมชน ฯลฯ ส่วนวุฒิการศึกษา ที่ใช้ในการบรรจุแต่งตั้งจะใช้คุณวุฒิตามมาตรฐานกำหนดตำแหน่งของแต่ละสายงาน เพื่อให้พนักงานแต่ละตำแหน่งสามารถปฏิบัติงานได้เต็มความสามารถและตรงตามความรู้ ประสบการณ์ที่แต่ละคนมี

๗. หน่วยตรวจสอบภายในหน้าที่ความรับผิดชอบเกี่ยวกับ งานจัดทำแผนการตรวจสอบภายในประจำปี งานการตรวจสอบความถูกต้องและเชื่อถือได้ของเอกสารการเงิน การบัญชี เอกสารรับการจ่ายเงินทุกประเภท ตรวจสอบการเก็บรักษาหลักฐานการเงิน การบัญชี งานตรวจสอบการสรรหาพัสดุและทรัพย์สิน การเก็บรักษาพัสดุและทรัพย์สิน งานตรวจสอบการประโยชน์จากทรัพย์สินขององค์การบริหารส่วนตำบล งานตรวจสอบติดตามและการประเมินผลการดำเนินงานตามแผนงานโครงการให้เป็นไปตามนโยบาย วัตถุประสงค์ และเป้าหมาย ที่กำหนดอย่างมีประสิทธิภาพ ประสิทธิผลและประหยัด งานวิเคราะห์และประเมินความมีประสิทธิภาพ ประหยัด คุ่มค่า ในการใช้ทรัพยากรของส่วนราชการต่าง ๆ งานประเมินการควบคุมภายในของหน่วยรับตรวจ งานรายงานผลการตรวจสอบภายใน งานบริการข้อมูล สถิติ ช่วยเหลือให้คำแนะนำแนวทางแก้ไข ปรับปรุงการปฏิบัติงานแก่หน่วยรับตรวจและผู้เกี่ยวข้อง งานอื่น ๆ ที่เกี่ยวข้องและที่ได้รับมอบหมาย โดยมีโครงสร้างงานในกองสวัสดิการสังคม ดังนี้

๗.๑ นักวิชาการตรวจสอบภายใน

- **หน่วยตรวจสอบภายใน** คุณสมบัติ ความรู้ ทักษะ วุฒิการศึกษา ที่ใช้ในการบรรจุ และแต่งตั้งให้พนักงานส่วนตำบล ลูกจ้างประจำ และพนักงานจ้าง ดำรงตำแหน่งในหน่วยตรวจสอบภายใน ส่วนใหญ่จะเน้นที่เรื่อง ทางบัญชี พาณิชยศาสตร์ การจัดการการคลัง บริหารธุรกิจ เศรษฐศาสตร์ ส่วนวุฒิการศึกษา ที่ใช้

ในการบรรจุแต่งตั้งจะใช้คุณวุฒิตามมาตรฐานกำหนดตำแหน่งของแต่ละสายงาน เพื่อให้พนักงานแต่ละตำแหน่งสามารถปฏิบัติงานได้เต็มความสามารถและตรงตามความรู้ ประสบการณ์ที่แต่ละคนมี

๘. กองส่งเสริมการเกษตร มีหน้าที่รับผิดชอบเกี่ยวกับ งานวิชาการเกษตร การศึกษา ค้นคว้า ทดลอง และวิเคราะห์วิจัยทางการเกษตร การวิเคราะห์ดิน งานส่งเสริมการเกษตร การเพาะปลูก การปรับปรุงวิธีการผลิต การเก็บรักษาผลผลิตทางการเกษตร พืชไร่ พืชสวน สาธิตการปลูกพืช การปราบศัตรูพืช การใช้ปุ๋ย งานวิเคราะห์วิจัยเพื่อควบคุมพันธุ์พืช การจัดและรักษามาตรฐานพันธุ์พืช การปรับปรุงบำรุงพันธุ์พืช การตัดพันธุ์พืช การขยายพันธุ์พืช งานจัดหาแหล่งน้ำและพัฒนาระบบชลประทานเพื่อการเกษตร งานส่งเสริมการแปรรูปผลิตภัณฑ์ทางการเกษตร งานบรรจุภัณฑ์ และร้านค้าเกษตรกรรม งานส่งเสริมและพัฒนาระบบสหกรณ์การเกษตร งานวิชาการปศุสัตว์ การศึกษา ค้นคว้า ทดลอง และวิเคราะห์วิจัยทางการปศุสัตว์ งานตรวจสอบและควบคุมการเลี้ยงสัตว์ ทั้งด้านสุขภาพ งานป้องกัน ฝ้าระวัง และการบำบัดรักษาโรคระบาดสัตว์ จัดหาชีวภัณฑ์และเวชภัณฑ์ เพื่อใช้ในการป้องกันและกำจัดโรคระบาดสัตว์ การกักสัตว์ การปรับปรุงบำรุงพันธุ์ ขยายพันธุ์สัตว์ เพาะพันธุ์สัตว์ การผลิตและจัดหาน้ำเชื้อเพื่อใช้ในการผสมเทียม การอนุบาลสัตว์ สถานพยาบาลสัตว์ งานตรวจสอบควบคุมการฆ่าสัตว์ การแปรรูปผลิตภัณฑ์จากสัตว์ งานส่งเสริมให้เกษตรกรทำการเลี้ยงสัตว์เศรษฐกิจ การกำกับตรวจสอบการลักลอบขนส่ง การค้า การจำหน่ายเนื้อสัตว์ป่าสงวน งานส่งเสริมสนับสนุนการอนุรักษ์ทรัพยากรธรรมชาติและสิ่งแวดล้อม การอนุรักษ์ดิน แหล่งน้ำธรรมชาติ ป่าไม้ งานตามกฎหมายว่าด้วยโรคระบาดสัตว์ กฎหมายว่าด้วยการบำรุงพันธุ์สัตว์ กฎหมายว่าด้วยการควบคุมคุณภาพอาหารสัตว์ กฎหมายว่าด้วยสถานพยาบาลสัตว์ กฎหมายว่าด้วยพืชสุนัขบ้า และกฎหมายอื่นที่เกี่ยวข้อง งานส่งเสริมสนับสนุนวิชาการเกษตรและเทคโนโลยีทางการเกษตร งานศูนย์ถ่ายทอดเทคโนโลยีทางการเกษตร งานฝึกอบรมเผยแพร่ความรู้แก่เกษตรกร งานบริการข้อมูล สถิติ ช่วยเหลือให้คำแนะนำทางวิชาการ งานอื่น ๆ ที่เกี่ยวข้องและที่ได้รับมอบหมาย โดยมีโครงสร้างงานในกองส่งเสริมการเกษตรดังนี้

๗.๑ งานส่งเสริมการเกษตร

- **กองส่งเสริมการเกษตร** คุณสมบัติ ความรู้ ทักษะ วุฒิการศึกษา ที่ใช้ในการบรรจุ และแต่งตั้งให้พนักงานส่วนตำบล ลูกจ้างประจำ และพนักงานจ้าง ดำรงตำแหน่งในกองส่งเสริมการเกษตร ส่วนใหญ่จะเน้นที่เรื่องการเพาะปลูก ปรับปรุงพันธุ์พืช การวิเคราะห์ดิน การขยายพันธุ์ ให้คำปรึกษาแนะนำและสาธิตงาน การเกษตร ศึกษาควบคุมพันธุ์พืช วัตถุประสงค์พืช และปุ๋ยเคมี การฉีดวัคซีน การตรวจและรักษาพยาบาลการกักสัตว์ ให้คำแนะนำปรึกษาในด้านการเลี้ยงสัตว์และรักษาสัตว์ดำเนินการด้านพัฒนาการแปรรูปผลิตภัณฑ์การเพิ่มมูลค่าผลิตภัณฑ์ด้านการเกษตรต่างๆ ฯลฯ ส่วนวุฒิการศึกษา ที่ใช้ในการบรรจุแต่งตั้งจะใช้คุณวุฒิตามมาตรฐานกำหนดตำแหน่งของแต่ละสายงาน เพื่อให้พนักงานแต่ละตำแหน่งสามารถปฏิบัติงานได้เต็มความสามารถและตรงตามความรู้ ประสบการณ์ที่แต่ละคนมี



**การจัดอัตรากำลังเพื่อให้สอดคล้องกับเป้าประสงค์ของยุทธศาสตร์
องค์การบริหารส่วนตำบลหนองบอน**

ประเด็นยุทธศาสตร์	เป้าประสงค์	ตำแหน่งที่กำหนดรองรับ
ยุทธศาสตร์ที่ ๑ ด้านการพัฒนา โครงสร้างพื้นฐาน ระบบสาธารณูปโภค	- พัฒนาด้านคมนาคม สาธารณูปโภค และสาธารณูปการ ด้านการก่อสร้าง/ปรับปรุง/บำรุงรักษา เส้นทางสัญจร บำรุงรักษา ทางระบายน้ำ คลองส่งน้ำ และชลประทาน ระบบไฟฟ้าและ แหล่งน้ำเพื่ออุปโภค-บริโภค	- ปลัด อบต. - ผอ.กองช่าง - นักวิเคราะห์ฯ - นายช่างโยธา/ผช.นายช่างฯ - จพง.ธุรการ กองช่าง - คนงานเครื่องสูบน้ำ ๒ คน
ยุทธศาสตร์ที่ ๒ ด้าน การพัฒนาเศรษฐกิจ ชุมชน และการ ส่งเสริมการเกษตร	- ส่งเสริมพัฒนาคุณภาพชีวิต เด็ก สตรี ผู้สูงอายุคนพิการ ผู้ด้อยโอกาสและ การสังคมสงเคราะห์ - ส่งเสริมพัฒนาอาชีพและสนับสนุนกลุ่มอาชีพ	- นักพัฒนาชุมชน - ผู้ช่วยนักพัฒนาชุมชน
	- พัฒนาส่งเสริมการเกษตรและเศรษฐกิจพอเพียง - พัฒนาส่งเสริมพันธุกรรมพืช และการปลูกป่า/ดูแลรักษาป่า สาธารณะ	- นักวิชาการเกษตร
ยุทธศาสตร์ที่ ๓ ด้านสาธารณสุขและ สิ่งแวดล้อม	- ส่งเสริมสุขภาพอนามัยประชาชน - ป้องกันและระงับโรคติดต่อ - จัดการสุขอนามัยในชุมชน บ้านเรือน และสถานที่ - รักษาความสะอาดและการบริหารจัดการด้านขยะ	- นักวิชาการสาธารณสุข - เจ้าพนักงานธุรการ - พนักงานขับเครื่องจักรกลขนาดเบา(รถขยะ) - คนงานประจำรถขยะ จำนวน ๒ คน
	ยุทธศาสตร์ที่ ๔ ด้านการพัฒนา การศึกษา สังคม ศาสนา วัฒนธรรม การท่องเที่ยวและกีฬา	- ส่งเสริม พัฒนา ปรับปรุง คุณภาพการศึกษา - ส่งเสริมศาสนา วัฒนธรรมประเพณีและภูมิปัญญาท้องถิ่น - ส่งเสริมการกีฬาและนันทนาการ - ส่งเสริมสนับสนุนพัฒนาให้เป็นแหล่งท่องเที่ยว
ยุทธศาสตร์ที่ ๕ ด้านการเมือง การ ปกครอง และบริหาร จัดการเสริมสร้าง ประสิทธิภาพองค์การ	- ส่งเสริมให้ความรู้ด้านระเบียบ กฎหมาย การเมืองการ ปกครอง	- หัวหน้าสำนักปลัด - นิติกร - นักจัดการงานทั่วไป - นักวิชาการตรวจสอบภายใน
	- ป้องกันและบรรเทาสาธารณภัยและรักษาความสงบ เรียบร้อยของบ้านเมือง	- หัวหน้าสำนักปลัด - เจ้าหน้าที่งานป้องกันฯ - ผู้ช่วยเจ้าพนักงานป้องกันฯ
	- พัฒนาส่งเสริมความรักสามัคคีประชาธิปไตยและการมีส่วนร่วม	- หัวหน้าสำนักปลัด - นักวิเคราะห์นโยบายและแผน - นักจัดการงานทั่วไป



	ร่วมของชุมชน	
	-ปรับปรุงขั้นตอนการทำงานและพัฒนาการจัดเก็บรายได้	- ผู้อำนวยการคลัง - เจ้าหน้าที่งานจัดเก็บรายได้ - ผู้ช่วยเจ้าหน้าที่งานจัดเก็บรายได้ - ผู้อำนวยการกองทุกกองนักวิชาการเงินและบัญชี - เจ้าหน้าที่งานการเงินและบัญชี - นักวิชาการพัสดุ
	-ส่งเสริมพัฒนาศักยภาพบุคลากรในองค์กร	- นักทรัพยากรบุคคล - ผู้ช่วยนักทรัพยากรบุคคล
	-พัฒนาเครื่องมือเครื่องใช้ และปรับปรุงสถานที่ปฏิบัติงาน	- นักจัดการงานทั่วไป - เจ้าหน้าที่งานธุรการ - การโรง

๓. การเก็บข้อมูลกระบวนการทำงานจริง

องค์การบริหารส่วนตำบลหนองบอน ได้พิจารณาภาระค่างานที่หัวหน้าส่วนราชการ ได้เก็บรวบรวมข้อมูล พิจารณาประกอบกับใบกำหนดหน้าที่งาน (JOB DESCRIPTION) และมาตรฐานกำหนดตำแหน่งของแต่ละตำแหน่งเพื่อพิจารณาเกี่ยวกับอัตราตำแหน่งที่ควรมี หรือทิศทางการควบคุมอัตรากำลังของบุคลากรในอนาคตตลอดระยะเวลา ๓ ปี

๔. การพิจารณาอุปสงค์กำลังคน

หลังรวบรวมข้อมูลดังกล่าวแล้ว ตลอดระยะเวลาที่ผ่านมาแผนอัตรากำลังที่ใช้คือ แผนอัตรากำลัง ๓ ปี ประจำปีงบประมาณ ๒๕๖๑ - ๒๕๖๓ พบว่า องค์การบริหารส่วนตำบลหนองบอน มีภารกิจงานต่อเนื่อง เบื้องต้นคณะกรรมการได้ร่วมกันพิจารณาปรับเกลี่ยอัตรากำลังที่ว่างเพื่อเป็นการควบคุมภาระค่าใช้จ่ายแล้วแต่ก็ยังไม่สามารถตอบสนองภารกิจและงานที่เพิ่มขึ้นได้ เนื่องด้วยเหตุผลดังนี้

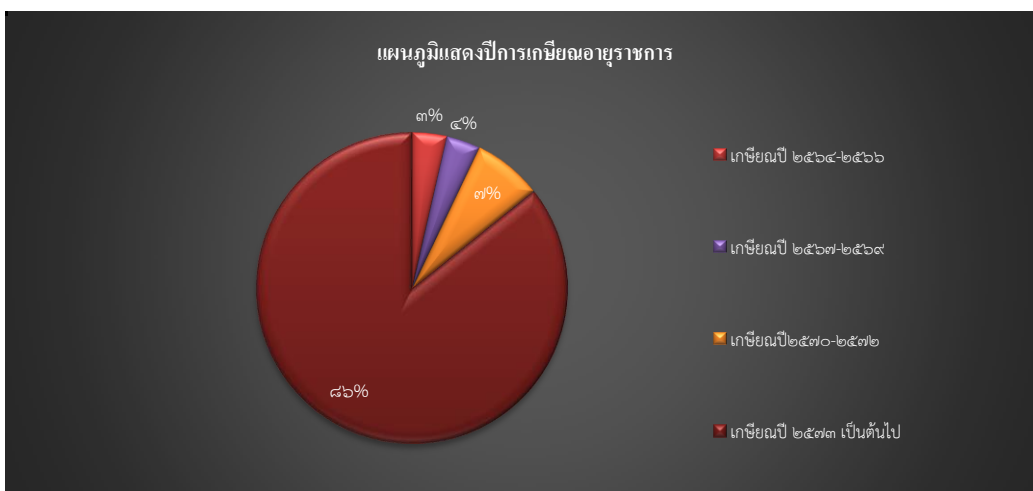
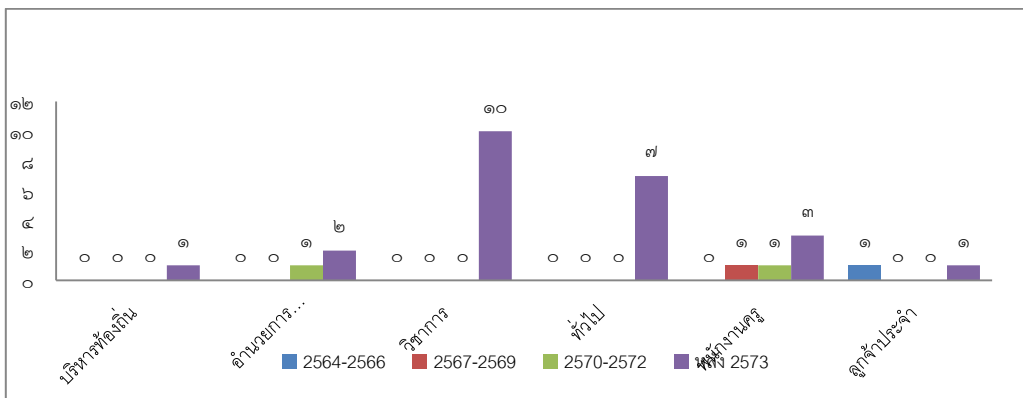
อัตรากำลังที่ว่างขององค์การบริหารส่วนตำบลหนองบอน

ลำดับ	ส่วนราชการ	ตำแหน่ง	จำนวน	วิธีดำเนินการในตำแหน่งว่าง
๑	สำนักงานปลัด	พนักงานขับรถ	๑	คงตำแหน่งไว้คงเดิม เนื่องจากภารกิจงานมีอยู่
๒	สำนักงานปลัด	คนงาน	๑	คงตำแหน่งไว้คงเดิม เนื่องจากภารกิจงานมีอยู่
๔	กองคลัง	เจ้าพนักงานการเงินและบัญชี	๑	คงตำแหน่งไว้คงเดิม เนื่องจากภารกิจงานมีอยู่ ประกาศรับ โอน (ย้าย)

๕	กองช่าง	นายช่างโยธา	๑	คงตำแหน่งไว้คงเดิม เนื่องจากภารกิจงานมีอยู่ประกาศรับ โอน (ย้าย)
๖	กองช่าง	ผู้ช่วยนายช่างโยธา	๑	คงตำแหน่งไว้คงเดิม เนื่องจากภารกิจงานมีอยู่
๗	กองสาธารณสุขและสิ่งแวดล้อม	นักวิชาการสาธารณสุข	๑	คงตำแหน่งไว้คงเดิม เนื่องจากภารกิจงานมีอยู่อยู่ในระหว่างขั้นตอนการรับโอน(ย้าย)
๘	กองสาธารณสุขและสิ่งแวดล้อม	คนงานประจำรถขยะ	๑	คงตำแหน่งไว้คงเดิม เนื่องจากภารกิจงานมีอยู่
๙	หน่วยตรวจสอบภายใน	นักวิชาการตรวจสอบภายใน	๑	กำหนดเพิ่ม

๕. การพิจารณาอุปทานกำลังคน

องค์การบริหารส่วนตำบลหนองบอน มีบุคลากรที่จะเกษียณอายุราชการตามกรอบอัตรากำลัง ๓ ปี ประจำปีงบประมาณ ๒๕๖๔ - ๒๕๖๖ ดังนี้



จากแผนภูมิ พบว่าการเกษียณอายุราชการของ บุคลากรใน แผนอัตรากำลัง ๒๕๖๔ - ๒๕๖๖ จำนวน ๑ คน คิดเป็นร้อยละ ๓ แต่คนที่เกษียณอายุราชการ เป็นประเภทลูกจ้างประจำ ตำแหน่ง เจ้าหน้าที่งานการเงินและบัญชี

๖. การกำหนดจำนวน/สายงานและประเภทตำแหน่ง

การจัดประเภทของบุคลากรในสังกัดองค์การบริหารส่วนตำบลหนองบอน ใช้การวางกรอบอัตรากำลังให้สอดคล้องกับภาระงาน โดยวางประเภทของบุคลากรภาครัฐตามความเหมาะสมให้สอดคล้องกับแนวทางการบริหารภาครัฐแนวใหม่ ที่เน้นความยืดหยุ่น แก้ไขง่าย กระจายอำนาจการบริหารจัดการ มีความคล่องตัว และมีเจ้าภาพที่ชัดเจน อีกทั้งยังได้กำหนดให้เป็นไปตามหลักการบริหารกิจการบ้านเมืองที่ดีด้วย ในการกำหนดประเภทบุคลากรภาครัฐ ควรเน้นใช้อัตรากำลังแต่ละประเภทอย่างเหมาะสมกับภารกิจ โดยให้พิจารณากรอบให้สอดคล้องกับภารกิจและลักษณะงานของ องค์การบริหารส่วนตำบลหนองบอน ดังนี้

- **พนักงานส่วนตำบล :** ปฏิบัติงานในภารกิจหลัก ลักษณะงานที่เน้นการใช้ความรู้ความสามารถและทักษะเชิงเทคนิค หรือเป็นงานวิชาการ งานที่เกี่ยวข้องกับการกำหนดนโยบายหรือลักษณะงานที่มีความต่อเนื่องในการทำงานมีอำนาจหน้าที่ในการสั่งการบังคับบัญชา ผู้ใต้บังคับบัญชาตามลำดับชั้น กำหนดตำแหน่ง แต่ละประเภทของพนักงานส่วนตำบลไว้ ดังนี้

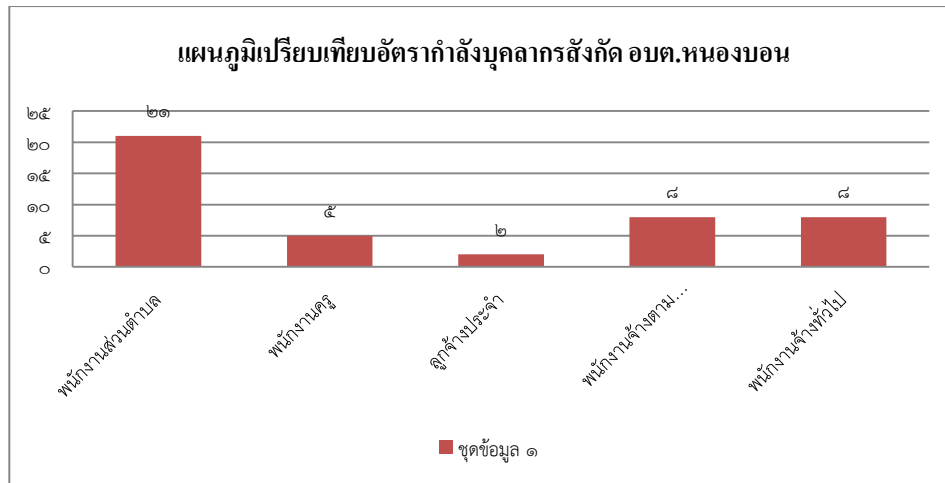
- สายงานบริหารท้องถิ่น ได้แก่ ปลัด รองปลัด
- สายงานอำนวยการท้องถิ่น ได้แก่ หัวหน้าส่วนราชการ ผู้อำนวยการกอง
- สายงานวิชาการ ได้แก่ สายงานที่บรรจุเริ่มต้นด้วยคุณวุฒิปริญญาตรี
- สายงานทั่วไป ได้แก่ สายงานที่บรรจุเริ่มต้นมีคุณวุฒิต่ำกว่าปริญญาตรี

- **ลูกจ้างประจำ :** ปฏิบัติงานที่ต้องใช้ทักษะและประสบการณ์ จึงมีการจ้างลูกจ้างประจำต่อเนื่องจนกว่าจะเกษียณอายุราชการ โดยไม่มีการกำหนดอัตราขึ้นมาใหม่ หรือกำหนดตำแหน่งเพิ่มจากที่มีอยู่เดิมและให้ยุบเลิกตำแหน่ง หากตำแหน่งที่มีอยู่เดิมเป็นตำแหน่งว่าง มีคนลาออก หรือเกษียณอายุราชการ โดยกำหนดเป็น ๓ กลุ่ม ดังนี้

- กลุ่มงานบริการพื้นฐาน
- กลุ่มงานสนับสนุน
- กลุ่มงานช่าง

- **พนักงานจ้าง :** ปฏิบัติงานเสริมในภารกิจรอง ภารกิจสนับสนุน งานที่มีกำหนดระยะเวลาการปฏิบัติงานเริ่มต้นและสิ้นสุดที่แน่นอนตามโครงการหรือภารกิจในระยะสั้น หลักเกณฑ์การกำหนดพนักงานจ้างจะมี ๓ ประเภทแต่ องค์การบริหารส่วนตำบลหนองบอนเป็นองค์การบริหารส่วนตำบลขนาดกลางด้วยบริบท ขนาด และปัจจัยหลายอย่าง จึงกำหนดจ้างพนักงานจ้าง เพียง ๒ ประเภท ดังนี้

- พนักงานจ้างทั่วไป
- พนักงานจ้างตามภารกิจ



๗.การจัดทำแผนอัตรากำลังของส่วนราชการ

การจัดทำแผนอัตรากำลังแต่ละส่วนราชการขององค์การบริหารส่วนตำบลหนองบอน ใช้การวิเคราะห์ภารกิจ อำนาจหน้าที่ขององค์การบริหารส่วนตำบล ตามพระราชบัญญัติสภาตำบลและองค์การบริหารส่วนตำบล พ.ศ.๒๕๓๗ และตามพระราชบัญญัติกำหนดแผนและขั้นตอนการกระจายอำนาจให้องค์กรปกครองส่วนท้องถิ่น พ.ศ.๒๕๔๒ และกฎหมายอื่นที่เกี่ยวข้อง ทั้งนี้เพื่อให้ทราบว่าองค์การบริหารส่วนตำบล มีอำนาจหน้าที่ที่จะเข้าไปดำเนินการแก้ไขปัญหาในเขตพื้นที่ให้ตรงกับความต้องการของประชาชนได้อย่างไร โดยสามารถกำหนดแบ่งภารกิจได้ เป็น ๗ ด้าน ซึ่งภารกิจดังกล่าวถูกกำหนดอยู่ในพระราชบัญญัติสภาตำบลและองค์การบริหารส่วนตำบล พ.ศ.๒๕๓๗ และตามพระราชบัญญัติกำหนดแผนและขั้นตอนการกระจายอำนาจให้องค์กรปกครองส่วนท้องถิ่น พ.ศ.๒๕๔๒ อีกทั้งองค์การบริหารส่วนตำบลหนองบอน ได้วิเคราะห์ภารกิจที่มีอยู่ เพื่อนำมาใช้ในการกำหนดส่วนราชการรองรับ และให้สอดคล้องกับภารกิจที่เกิดขึ้น เพื่อตอบสนองความต้องการของประชาชนเป็นหลัก ดังนี้

ภารกิจ	กำหนดส่วนราชการรองรับภารกิจ
๑. ด้านโครงสร้างพื้นฐาน มีภารกิจที่เกี่ยวข้องดังนี้ ๑.๑ จัดให้มีและบำรุงรักษาทางน้ำและทางบก (มาตรา ๖๗ (๑)) ๑.๒ ให้มีน้ำเพื่อการอุปโภค บริโภค และการเกษตร (มาตรา ๖๘(๑)) ๑.๓ ให้มีและบำรุงการไฟฟ้าหรือแสงสว่างโดยวิธีอื่น (มาตรา ๖๘(๒)) ๑.๔ ให้มีและบำรุงรักษาทางระบายน้ำ (มาตรา ๖๘ (๓)) ๑.๕ การสาธารณสุขโรคและการก่อสร้างอื่นๆ (มาตรา ๖๖(๔)) ๑.๖ การสาธารณสุขการ (มาตรา ๖๖(๕))	ด้านโครงสร้างพื้นฐานมีภารกิจที่เกี่ยวข้องกับการการซ่อม การสร้าง การบำรุงรักษา ไฟฟ้า ประปา สาธารณูปโภค ส่วนใหญ่ ดังนั้น การกำหนดส่วนราชการรองรับภารกิจในด้าน นี้ คือ กองช่าง
๒. ด้านส่งเสริมคุณภาพชีวิต มีภารกิจที่เกี่ยวข้อง ดังนี้ ๒.๑ ส่งเสริมการพัฒนาสตรี เด็ก เยาวชน ผู้สูงอายุ และผู้พิการ (มาตรา ๖๗(๖)) ๒.๒ ป้องกันโรคและระงับโรคติดต่อ (มาตรา ๖๗(๓)) ๒.๓ ให้มีและบำรุงสถานที่ประชุม การกีฬาการพักผ่อนหย่อนใจและสวนสาธารณะ (มาตรา ๖๘(๔)) ๒.๔ การสังคมสงเคราะห์ และการพัฒนาคุณภาพชีวิตเด็ก สตรี คนชรา และผู้ด้อยโอกาส (มาตรา ๖๖(๑๐)) ๒.๕ การปรับปรุงแหล่งชุมชนแออัดและการจัดการเกี่ยวกับที่อยู่อาศัย	ด้านส่งเสริมคุณภาพชีวิต มีภารกิจที่เกี่ยวข้องกับคุณภาพชีวิตของคนในชุมชน ทั้งด้วยสุขภาพพลานามัย และการพัฒนาคุณภาพชีวิต ดังนั้น การกำหนดส่วน



<p>(มาตรา ๑๖(๒))</p> <p>๒.๖ การส่งเสริมประชาธิปไตย ความเสมอภาค และสิทธิเสรีภาพของประชาชน (มาตรา ๑๖(๕))</p> <p>๒.๗ การสาธารณสุข การอนามัยครอบครัวและการรักษาพยาบาล (มาตรา ๑๖(๑๙))</p>	<p>ราชการรองรับภารกิจในด้าน เป็นการปฏิบัติงานประสานงานใน ๔ ส่วนราชการ คือ กองสาธารณสุขและสิ่งแวดล้อม กองสวัสดิการสังคม สำนักงานปลัด และกองช่าง</p>
<p>๓. ด้านการจัดระเบียบชุมชน สังคม และการรักษาความสงบเรียบร้อย มีภารกิจที่เกี่ยวข้อง ดังนี้</p> <p>๓.๑ การป้องกันและบรรเทาสาธารณภัย (มาตรา ๖๗(๔))</p> <p>๓.๒ การคุ้มครองดูแลและรักษาทรัพย์สินอันเป็นสาธารณสมบัติของแผ่นดิน (มาตรา ๖๘(๘))</p> <p>๓.๓ การผังเมือง (มาตรา ๖๘(๑๓))</p> <p>๓.๔ จัดให้มีที่จอดรถ (มาตรา ๑๖(๓))</p> <p>๓.๕ การรักษาความสะอาดและความเป็นระเบียบเรียบร้อยของบ้านเมือง (มาตรา ๑๖(๑๓))</p> <p>๓.๖ การควบคุมอาคาร (มาตรา ๑๖(๒๘))</p>	<p>ด้านการจัดระเบียบชุมชน สังคมและการรักษาความสงบเรียบร้อย ด้านนี้เป็นการให้ความปลอดภัยในชีวิตและทรัพย์สินของประชาชนรวมทั้งความปลอดภัยทางด้านโครงสร้างพื้นฐานด้วย ดังนั้น การกำหนดส่วนราชการรองรับภารกิจเป็นการประสานงานการปฏิบัติระหว่าง ๒ ส่วนราชการ คือ กองช่าง และสำนักงานปลัด กองสาธารณสุข</p>
<p>๔. ด้านการวางแผน การส่งเสริมการลงทุน พาณิชยกรรมและการท่องเที่ยวมีภารกิจที่เกี่ยวข้อง ดังนี้</p> <p>๔.๑ ส่งเสริมให้มีอุตสาหกรรมในครอบครัว (มาตรา ๖๘(๖))</p> <p>๔.๒ ให้มีและส่งเสริมกลุ่มเกษตรกรและกิจการสหกรณ์ (มาตรา ๖๘(๕))</p> <p>๔.๓ บำรุงและส่งเสริมการประกอบอาชีพของราษฎร (มาตรา ๖๘(๗))</p> <p>๔.๔ ให้มีตลาด (มาตรา ๖๘(๑๐))</p> <p>๔.๕ การท่องเที่ยว (มาตรา ๖๘(๑๒))</p> <p>๔.๖ กิจการเกี่ยวกับการพาณิชย์ (มาตรา ๖๘(๑๑))</p> <p>๔.๗ การส่งเสริม การฝึกและประกอบอาชีพ (มาตรา ๑๖(๖))</p> <p>๔.๘ การพาณิชย์กรรมและการส่งเสริมการลงทุน (มาตรา ๑๖(๗))</p>	<p>ด้านการวางแผน การส่งเสริมการลงทุน พาณิชยกรรมและการท่องเที่ยว ภารกิจในด้านนี้เกี่ยวข้องกับการมีส่วนร่วม ของประชาชนในการส่งเสริมอาชีพและความ เป็นอยู่ของประชาชน ดังนั้นการกำหนดส่วนราชการรองรับด้านนี้ มีการประสาน การปฏิบัติงานระหว่าง ๓ ส่วนราชการคือ กองคลัง กองสวัสดิการสังคมและกองส่งเสริมการเกษตร</p>
<p>๕. ด้านการบริหารจัดการและการอนุรักษ์ทรัพยากรธรรมชาติและสิ่งแวดล้อมมีภารกิจที่เกี่ยวข้อง ดังนี้</p> <p>๕.๑ คุ้มครอง ดูแล และบำรุงรักษาทรัพยากรธรรมชาติและสิ่งแวดล้อม(มาตรา ๖๗(๗))</p> <p>๕.๒ รักษาความสะอาดของถนน ทางน้ำ ทางเดิน และที่สาธารณะ รวมทั้งกำจัดมูลฝอยและสิ่งปฏิกูล (มาตรา ๖๗(๒))</p> <p>๕.๓ การจัดการสิ่งแวดล้อมและมลพิษต่างๆ (มาตรา ๑๗ (๑๒))</p>	<p>ด้านการบริหารจัดการการอนุรักษ์ทรัพยากร และสิ่งแวดล้อม ภารกิจในด้านนี้เกี่ยวข้องกับบริหารจัดการที่มีประสิทธิภาพและการส่งเสริมสภาพแวดล้อมในชุมชน ดังนั้นการ กำหนดส่วนราชการรองรับด้านนี้ มีการ ประสานการปฏิบัติงานระหว่าง ส่วน ราชการ คือ กองสาธารณสุข และ สิ่งแวดล้อม และกองส่งเสริมการเกษตร</p>
<p>๖. ด้านการศาสนา ศิลปวัฒนธรรม จารีตประเพณี และภูมิปัญญาท้องถิ่น มีภารกิจที่เกี่ยวข้อง ดังนี้</p> <p>๖.๑ บำรุงรักษาศิลปะ จารีตประเพณี ภูมิปัญญาท้องถิ่น และวัฒนธรรมอันดีของท้องถิ่น (มาตรา ๖๗(๘))</p>	<p>ด้านการศาสนา ศิลปวัฒนธรรม จารีต ประเพณีและภูมิปัญญาท้องถิ่น ภารกิจใน ด้านนี้เกี่ยวข้องกับภูมิปัญญา ศาสนาและ</p>

<p>๖.๒ ส่งเสริมการศึกษา ศาสนา และวัฒนธรรม (มาตรา ๖๗(๕))</p> <p>๖.๓ การจัดการศึกษา (มาตรา ๑๖(๙))</p> <p>๖.๔ การส่งเสริมการศึกษา จารีตประเพณี และวัฒนธรรมอันดีงามของท้องถิ่น (มาตรา ๑๗(๑๘))</p>	<p>วัฒนธรรมของคนในชุมชน ดังนั้นการกำหนดส่วนราชการรองรับด้านนี้ คือ กองการศึกษา ศาสนาและวัฒนธรรมกองสวัสดิการสังคม</p>
<p>๗. ด้านการบริหารจัดการและการสนับสนุนการปฏิบัติภารกิจของส่วนราชการและองค์กรปกครองส่วนท้องถิ่น มีภารกิจที่เกี่ยวข้อง ดังนี้</p> <p>๗.๑ สนับสนุนสภาตำบลและองค์กรปกครองส่วนท้องถิ่นอื่นในการพัฒนาท้องถิ่น (มาตรา ๔๕(๓))</p> <p>๗.๒ ปฏิบัติหน้าที่อื่นตามที่ทางราชการมอบหมายโดยจัดสรรงบประมาณหรือบุคลากรให้ตามความจำเป็นและสมควร (มาตรา ๖๗(๙))</p> <p>๗.๓ ส่งเสริมการมีส่วนร่วมของราษฎร ในการมีมาตรการป้องกัน (มาตรา ๑๖(๑๖))</p> <p>๗.๔ การประสานและให้ความร่วมมือในการปฏิบัติหน้าที่ขององค์กรปกครองส่วนท้องถิ่น (มาตรา ๑๗(๓))</p> <p>๗.๕ การสร้างและบำรุงรักษาทางบกและทางน้ำที่เชื่อมต่อระหว่างองค์กรปกครองส่วนท้องถิ่นอื่น (มาตรา ๑๗(๑๖))</p>	<p>ด้านการบริหารจัดการและการสนับสนุนการปฏิบัติภารกิจของส่วนราชการและองค์กรปกครองส่วนท้องถิ่น ภารกิจในด้านนี้เกี่ยวข้องกับบริหารจัดการที่มีประสิทธิภาพขององค์กรปกครองส่วนท้องถิ่น ดังนั้นการกำหนดส่วนราชการรองรับด้านนี้ คือ ส่วนราชการทุกกองในองค์การบริหารส่วนตำบลหนองบอน (สำนักงานปลัด กองคลัง กองช่าง กองการศึกษา ศาสนาและวัฒนธรรมและกองสาธารณสุขและสิ่งแวดล้อม กองสวัสดิการสังคม และกองส่งเสริมการเกษตร)</p>

ทั้ง ๗ ด้าน ตามที่กฎหมายกำหนดให้อำนาจองค์การบริหารส่วนตำบล สามารถจะแก้ไขปัญหาขององค์การบริหารส่วนตำบลหนองบอนได้เป็นอย่างดี มีประสิทธิภาพและประสิทธิผล โดยคำนึงถึงความต้องการของประชาชนในเขตพื้นที่ประกอบด้วย การดำเนินการขององค์การบริหารส่วนตำบลจะต้องสอดคล้องกับแผนพัฒนาเศรษฐกิจและสังคมแห่งชาติ แผนพัฒนาจังหวัด แผนพัฒนาอำเภอ แผนพัฒนาตำบล นโยบายของรัฐบาล และนโยบายของผู้บริหารขององค์การบริหารส่วนตำบลเป็นสำคัญ

ภารกิจหลัก ภารกิจรอง	การกำหนดส่วนราชการรองรับกับภารกิจ
ภารกิจหลัก ๒ ด้านการปรับปรุงโครงสร้างพื้นฐาน ๓ ด้านการส่งเสริมคุณภาพชีวิต ๔ ด้านการจัดระเบียบชุมชน สังคม และการรักษาความสงบเรียบร้อย ๕ ด้านการอนุรักษ์ทรัพยากรธรรมชาติและสิ่งแวดล้อม ๖ ด้านการพัฒนาการเมืองและการบริหาร ๗ ด้านการส่งเสริมการศึกษา ๘ ด้านการป้องกันและบรรเทาสาธารณภัย	๑. กองช่าง ๒. กองสาธารณสุข และ กอสวัสดิการสังคม ๓. สำนักงานปลัด และกองช่าง ๔. กองสาธารณสุขและสิ่งแวดล้อม ๕. ทุกส่วนราชการ ๖. กองการศึกษา ศาสนาและวัฒนธรรม ๗. สำนักงานปลัด
ภารกิจรอง ๑. การฟื้นฟูวัฒนธรรมและส่งเสริมประเพณี ๒. การสนับสนุนและส่งเสริมศักยภาพกลุ่มอาชีพ ๓. การส่งเสริมการเกษตรและการประกอบอาชีพทางการเกษตร ๔. ด้านการวางแผน การส่งเสริมการลงทุน	๑. กองการศึกษา ศาสนาและวัฒนธรรม ๒. กอสวัสดิการสังคม ๓. กองส่งเสริมการเกษตร ๔. กองคลัง

๘. โครงสร้างการกำหนดส่วนราชการ

องค์การบริหารส่วนตำบลหนองบอน ได้กำหนดภารกิจหลักและภารกิจรองที่จะดำเนินการตามอำนาจหน้าที่ ความรับผิดชอบที่จะต้องดำเนินการแก้ไขปัญหา ภายใต้อำนาจหน้าที่ที่กำหนดไว้ในพระราชบัญญัติสภาตำบลและองค์การบริหารส่วนตำบล พ.ศ.๒๕๓๗ และแก้ไขเพิ่มเติมถึงปีปัจจุบัน และพระราชบัญญัติกำหนดแผนและขั้นตอนการกระจายอำนาจให้แก่องค์กรปกครองส่วนท้องถิ่น พ.ศ. ๒๕๔๒ และกฎหมายอื่นที่เกี่ยวข้อง โดยให้กำหนดโครงสร้างส่วนราชการดังนี้

๘.๑ การกำหนดโครงสร้างส่วนราชการ

องค์การบริหารส่วนตำบลหนองบอน ได้กำหนดภารกิจหลักและภารกิจรองที่จะดำเนินการดังกล่าว โครงสร้างส่วนราชการที่จะรองรับการดำเนินการตามภารกิจนั้น อาจกำหนดเป็นภารกิจอยู่ในรูปของงาน เมื่อมีการดำเนินการตามภารกิจนั้น องค์การบริหารส่วนตำบลหนองบอนมีความประสงค์กำหนดภารกิจเกี่ยวกับการตรวจสอบภายใน จึงกำหนดให้มีหน่วยตรวจสอบภายใน เพิ่มขึ้นในกรอบโครงสร้างส่วนราชการ และเปลี่ยนชื่องานเพื่อให้สอดคล้องกับโครงสร้างใหม่ ดังนี้



โครงสร้างตามแผนอัตรากำลังปัจจุบัน	โครงสร้างตามแผนอัตรากำลังใหม่
นักบริหารงานท้องถิ่น (ระดับกลาง) ปลัด.อบต	นักบริหารงานท้องถิ่น (ระดับกลาง) ปลัด.อบต
<u>สำนักงานปลัด อบต.(ระดับต้น)(๐๑)</u> งานบริหารงานทั่วไป งานบริหารงานบุคคล งานนโยบายและแผน งานกฎหมายและคดี งานป้องกันและบรรเทาสาธารณภัย	<u>สำนักงานปลัด อบต.(ระดับต้น)(๐๑)</u> งานการเจ้าหน้าที่ งานยุทธศาสตร์และงบประมาณ งานป้องกันและบรรเทาสาธารณภัย งานนิติการ งานบริหารงานทั่วไป
<u>กองคลัง (ระดับต้น)(๐๔)</u> งานการเงิน งานบัญชี งานพัฒนาและจัดเก็บรายได้ งานทะเบียนทรัพย์สินและพัสดุ	<u>กองคลัง (ระดับต้น)(๐๔)</u> งานการเงินและบัญชี งานทะเบียนทรัพย์สินและพัสดุ งานเร่งรัดและจัดเก็บรายได้

โครงสร้างตามแผนอัตรากำลังปัจจุบัน	โครงสร้างตามแผนอัตรากำลังใหม่
<u>กองช่าง (ระดับต้น) (๐๕)</u> งานก่อสร้าง งานออกแบบ ควบคุมอาคาร และผังเมือง งานสาธารณูปโภค	<u>กองช่าง (ระดับต้น) (๐๕)</u> งานแบบแผนและก่อสร้าง งานสาธารณูปโภค งานบริหารงานทั่วไป
<u>กองสาธารณสุขและสิ่งแวดล้อม(๐๖)</u> งานอนามัยและสิ่งแวดล้อม งานส่งเสริมสุขภาพและสาธารณสุข งานรักษาความสะอาด	<u>กองสาธารณสุขและสิ่งแวดล้อม(๐๖)</u> งานบริหารงานสาธารณสุข งานรักษาความสะอาด งานบริหารงานทั่วไป
<u>กองการศึกษา ศาสนาและวัฒนธรรม (๐๘)</u>	<u>กองการศึกษา ศาสนาและวัฒนธรรม (๐๘)</u> งานบริหารการศึกษา



งานบริหารงานการศึกษา งานส่งเสริมการศึกษา ศาสนาและวัฒนธรรม งานส่งเสริมกิจการโรงเรียน งานส่งเสริมกีฬา	งานส่งเสริมการศึกษา ศาสนาและวัฒนธรรม
กองสวัสดิการสังคม (๑๑) งานสวัสดิการและพัฒนาชุมชน งานสังคมสงเคราะห์ งานส่งเสริมอาชีพและพัฒนาสตรี	กองสวัสดิการสังคม (๑๑) งานพัฒนาชุมชน งานส่งเสริมสวัสดิการสังคม
	หน่วยตรวจสอบภายใน (๑๒)
กองส่งเสริมการเกษตร (๑๔) งานส่งเสริมการเกษตร งานส่งเสริมปศุสัตว์	กองส่งเสริมการเกษตร (๑๔) งานส่งเสริมการเกษตร

๘.๒ การวิเคราะห์การกำหนดตำแหน่ง

จากตารางข้างต้นองค์การบริหารส่วนตำบลหนองบอนได้วิเคราะห์การกำหนดตำแหน่งจากภารกิจ ปริมาณงาน จะเห็นว่า ตำแหน่งที่ใช้ในการกำหนดและจัดทำแผนอัตรากำลังขององค์การบริหารส่วนตำบลหนองบอน ที่มีในปัจจุบัน ใช้ภารกิจงานที่มีเป็นตัวกำหนดเป็นเกณฑ์ ดังนั้นในระยะเวลา ๓ ปี ตั้งแต่ปีงบประมาณ ๒๕๖๔- ๒๕๖๖ องค์การบริหารส่วนตำบลหนองบอนจึงกำหนดกรอบอัตรากำลัง เพื่อให้การบริหารงาน อย่างมีประสิทธิภาพ ประสิทธิผล และการปฏิบัติงาน ในภารกิจให้บรรลุตามวัตถุประสงค์ และสัมฤทธิ์ผลตามเป้าหมายที่วางไว้ ได้นำผลการวิเคราะห์ตำแหน่งมาบันทึกข้อมูลลงในกรอบอัตรากำลัง ๓ ปี ดังนี้



กรอบอัตรากำลัง ๓ ปี ประจำปีงบประมาณ ๒๕๖๔- ๒๕๖๖

ส่วนราชการ	กรอบอัตรากำลังเดิม	กรอบอัตรากำลังใหม่			เพิ่ม/ลด			หมายเหตุ
		๒๕๖๔	๒๕๖๕	๒๕๖๖	๒๕๖๔	๒๕๖๕	๒๕๖๖	
๑. นักบริหารงานท้องถิ่น ระดับกลาง (ปลัด อบต.)	๑	๑	๑	๑	-	-	-	ว่าง
สำนักงานปลัด อบต.								
๑. นักบริหารงานทั่วไป ระดับต้น (หน.สป.)	๑	๑	๑	๑	-	-	-	
๒. นักจัดการงานทั่วไป (ปก./ชก.)	๑	๑	๑	๑	-	-	-	
๓. นักทรัพยากรบุคคล (ปก./ชก.)	๑	๑	๑	๑	-	-	-	ว่าง
๔. นักวิเคราะห์นโยบายและแผน (ปก./ชก.)	๑	๑	๑	๑	-	-	-	
๕. นิติกร (ปก./ชก.)	๑	๑	๑	๑	-	-	-	
๖. เจ้าพนักงานธุรการ (ปง./ชก.)	๑	๑	๑	๑	-	-	-	
๗. เจ้าพนักงานป้องกันและบรรเทาสาธารณภัย (ปง./ชก.)	๑	๑	๑	๑	-	-	-	
ลูกจ้างประจำ								
๘. ภารโรง (พื้นฐาน)	๑	๑	๑	๑	-	-	-	
พนักงานจ้างตามภารกิจ								
๙. ผู้ช่วยนักทรัพยากรบุคคล	๑	๑	๑	๑	-	-	-	
๑๐. ผู้ช่วยเจ้าพนักงานป้องกันและบรรเทาสาธารณภัย	๑	๑	๑	๑	-	-	-	ว่าง
พนักงานจ้างทั่วไป								
๑๑. คนงาน	๒	๒	๒	๒	-	-	-	ว่างเดิม ๑
๑๒. พนักงานขับรถยนต์	๑	๑	๑	๑	-	-	-	ว่างเดิม



ส่วนราชการ	กรอบ อัตรา กำลัง เดิม	กรอบอัตรากำลังใหม่			เพิ่ม/ลด			หมายเหตุ
		๒๕๖๔	๒๕๖๕	๒๕๖๖	๒๕๖๔	๒๕๖๕	๒๕๖๖	
กองคลัง								
๑. นักบริหารงานการคลัง ระดับต้น (ผอ.กองคลัง)	๑	๑	๑	๑	-	-	-	ว่าง
๒. นักวิชาการเงินและบัญชี (ปก./ชก.)	๑	๑	๑	๑	-	-	-	
๓. นักวิชาการพัสดุ (ปก./ชก.)	๑	๑	๑	๑	-	-	-	
๔. เจ้าพนักงานการเงินและบัญชี (ปง./ชง.)	๑	๑	๑	๑	-	-	-	
๕. เจ้าพนักงานจัดเก็บรายได้ (ปง./ชง.)	๑	๑	๑	๑	-	-	-	
<u>พนักงานจ้างตามภารกิจ</u>								
๖. ผู้ช่วยเจ้าพนักงานจัดเก็บรายได้	๑	๑	๑	๑	-	-	-	
กองช่าง								
๑. นักบริหารงานช่าง ระดับต้น (ผอ.กองช่าง)	๑	๑	๑	๑	-	-	-	
๒. เจ้าพนักงานธุรการ (ปง./ชง.)	๑	๑	๑	๑	-	-	-	
๓. นายช่างโยธา (ปง./ชง.)	๑	๑	๑	๑	-	-	-	ว่างเดิม
<u>พนักงานจ้างตามภารกิจ</u>								
๔. ผู้ช่วยนายช่างโยธา	๑	๑	๑	๑	-	-	-	ว่างเดิม
กองสาธารณสุขและสิ่งแวดล้อม								
๑. นักวิชาการสาธารณสุข (ปก./ชก.)	๑	๑	๑	๑	-	-	-	ว่างเดิม
๒. เจ้าพนักงานธุรการ (ปง./ชง.)	๑	๑	๑	๑	-	-	-	
<u>พนักงานจ้างทั่วไป</u>								
๓. พนักงานขับเครื่องจักรกลขนาดเบา(รถขยะ)	๑	๑	๑	๑	-	-	-	
๔. คนงานประจำรถขยะ	๒	๒	๒	๒	-	-	-	ว่างเดิม ๑
กองการศึกษา ศาสนาและวัฒนธรรม								
๑. นักวิชาการศึกษา (ปก./ชก.)	๑	๑	๑	๑	-	-	-	
<u>พนักงานจ้างตามภารกิจ</u>								
๒. ผู้ช่วยนักวิชาการศึกษา	๑	๑	๑	๑	-	-	-	
<u>ศูนย์พัฒนาเด็กที่ปึงกรารุณยมิตร</u>								
๓. ครู	๕	๕	๕	๕	-	-	-	
<u>พนักงานจ้างตามภารกิจ</u>								
๔. ผู้ดูแลเด็ก (ทักษะ)	๒	๒	๒	๒	-	-	-	



ส่วนราชการ	กรอบ อัตรา กำลังเดิม	กรอบอัตรากำลังใหม่			เพิ่ม/ลด			หมายเหตุ
		๒๕๖๔	๒๕๖๕	๒๕๖๖	๒๕๖๔	๒๕๖๕	๒๕๖๖	
กองสวัสดิการสังคม								
๑. นักพัฒนาชุมชน (ปก./ชก.)	๑	๑	๑	๑	-	-	-	
พนักงานจ้างตามภารกิจ								
๒. ผู้ช่วยนักพัฒนาชุมชน	๑	๑	๑	๑	-	-	-	
หน่วยตรวจสอบภายใน								
๑. นักวิชาการตรวจสอบภายใน	๑	๑	๑	๑	+๑	-	-	
กองส่งเสริมการเกษตร								
๑. นักวิชาการเกษตร (ปก./ชก.)	๑	๑	๑	๑	-	-	-	
พนักงานจ้างทั่วไป								
๒. คนงานเครื่องสูบน้ำ	๒	๒	๒	๒	-	-	-	
รวม	๔๓	๔๔	๔๔	๔๔	+๑	-	-	



โครงสร้างการแบ่งส่วนราชการ องค์การบริหารส่วนตำบลหนองบอน

ปลัดองค์การบริหารส่วนตำบล (๐๐)
(นักบริหารงานท้องถิ่น ระดับกลาง)

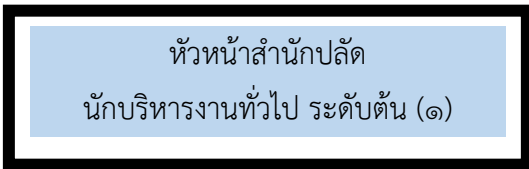
หน่วยตรวจสอบภายใน (๑๒)

สำนักปลัด (๐๑)	กองคลัง (๐๔)	กองช่าง (๐๕)	กองสาธารณสุขและสิ่งแวดล้อม (๐๖)
หัวหน้าสำนักปลัด (นักบริหารงานทั่วไป ระดับต้น)	ผู้อำนวยการกองคลัง (นักบริหารงานคลัง ระดับต้น)	ผู้อำนวยการกองช่าง (นักบริหารงานช่าง ระดับต้น)	
๑. งานการเจ้าหน้าที่ ๒. งานยุทธศาสตร์และงบประมาณ ๓. งานป้องกันและบรรเทาสาธารณภัย ๔. งานนิติการ ๕. งานบริหารงานทั่วไป	๑. งานการเงินและบัญชี ๒. งานพัสดุและทรัพย์สิน ๓. งานเร่งรัดและจัดเก็บรายได้	๑. งานแบบแผนและก่อสร้าง ๒. งานสาธารณูปโภค ๓. งานบริหารงานทั่วไป	๑. งานบริหารงานสาธารณสุข ๒. งานรักษาความสะอาด ๓. งานบริหารงานทั่วไป

กองการศึกษา ศาสนาและวัฒนธรรม (๐๘)	กองสวัสดิการสังคม (๑๑)	กองส่งเสริมการเกษตร (๑๔)
๑. งานบริหารการศึกษา ๒. งานส่งเสริมการศึกษา ศาสนาและวัฒนธรรม	๑. งานพัฒนาชุมชน ๒. งานส่งเสริมสวัสดิการสังคม	๑. งานส่งเสริมการเกษตร



โครงสร้างกรอบอัตรากำลัง สำนักปลัด



งานการเจ้าหน้าที่	งานยุทธศาสตร์และงบประมาณ	- งานป้องกันและบรรเทาสาธารณภัย	- งานนิติการ	งานบริหารงานทั่วไป
- นักทรัพยากรบุคคล ปก/ชก. (ว่าง๑) - ผู้ช่วยนักทรัพยากรบุคคล (๑)	- - นักวิเคราะห์นโยบายและแผน ชก. (๑)	- -เจ้าพนักงานป้องกันและบรรเทาสาธารณภัย ปง. (๑) - -ผู้ช่วยเจ้าพนักงานป้องกันและบรรเทาสาธารณภัย (ว่าง๑)	- - นิติกร ชก. (๑)	- - นักจัดการงานทั่วไป ชก. (๑) - - เจ้าพนักงานธุรการ ปง. (๑) - - ภารโรง (พื้นฐาน) (๑) - - พนักงานขับรถยนต์ (ทั่วไป) (ว่าง ๑) - - คนงาน (ทั่วไป) (๒) (ว่าง ๑) -

ประเภท	อำนวยการท้องถิ่น			วิชาการ			ทั่วไป		ลูกจ้างประจำ	พนักงานจ้างตามภารกิจ	พนักงานจ้างทั่วไป	รวม
	สูง	กลาง	ต้น	ชช.	ชพ.	ปก./ชก.	อส.	ปง./ชง.				
อัตราทั้งหมด	๐	๐	๑	๐	๐	๔	๐	๒	๑	๒	๓	๑๓
มีนครอง	๐	๐	๑	๐	๐	๓	๐	๒	๑	๑	๑	๙
อัตรารว่าง	๐	๐	๐	๐	๐	๑	๐	๐	๐	๑	๒	๔



โครงสร้างกรอบอัตรากำลัง กองคลัง

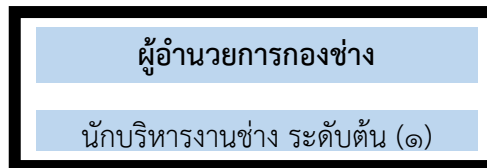
ผู้อำนวยการกองคลัง
นักบริหารงานการคลัง ระดับต้น (ว่าง๑)

งานการเงินและบัญชี	งานทะเบียนทรัพย์สินและพัสดุ	งานเร่งรัดและจัดเก็บรายได้
- นักวิชาการเงินและบัญชี ชก. (๑) - เจ้าพนักงานการเงินและบัญชี ปง.(๑)	- นักวิชาการพัสดุ ปก.(๑) -	- เจ้าพนักงานธุรการจัดเก็บรายได้ ปง. (๑) - ผู้ช่วยเจ้าพนักงานจัดเก็บรายได้ (๑)

ประเภท	อำนวยการท้องถิ่น			วิชาการ			ทั่วไป		ลูกจ้างประจำ	พนักงานจ้างตามภารกิจ	พนักงานจ้างทั่วไป	รวม
	สูง	กลาง	ต้น	ชช.	ชพ.	ปก./ชก.	อส.	ปง./ชง.				
อัตราทั้งหมด	๐	๐	๑	๐	๐	๒	๐	๒	๐	๑	๐	๖
มีนครอง	๐	๐	๐	๐	๐	๒	๐	๒	๐	๑	๐	๕
อัตรว่าง	๐	๐	๑	๐	๐	๐	๐	๐	๐	๐	๐	๑



โครงสร้างกรอบอัตรากำลัง กองช่าง



งานแบบแผนและก่อสร้าง	งานสาธารณูปโภค	- งานบริหารงานทั่วไป
- นายช่างโยธา ปง./ชง. (ว่าง ๑)	- ผู้ช่วยนายช่างโยธา (ว่าง ๑)	- เจ้าพนักงานธุรการ ปง. (๑)

ประเภท	อำนวยการท้องถิ่น			วิชาการ			ทั่วไป		ลูกจ้างประจำ	พนักงานจ้างตามภารกิจ	พนักงานจ้างทั่วไป	รวม
	สูง	กลาง	ต้น	ชช.	ชพ.	ปก./ชก.	อส.	ปง./ชง.				
อัตราทั้งหมด	๐	๐	๑	๐	๐	๐	๐	๒	๐	๑	๐	๔
มีนครอง	๐	๐	๑	๐	๐	๐	๐	๑	๐	๐	๐	๑
อัตร่าว่าง	๐	๐	๐	๐	๐	๐	๐	๑	๐	๑	๐	๓



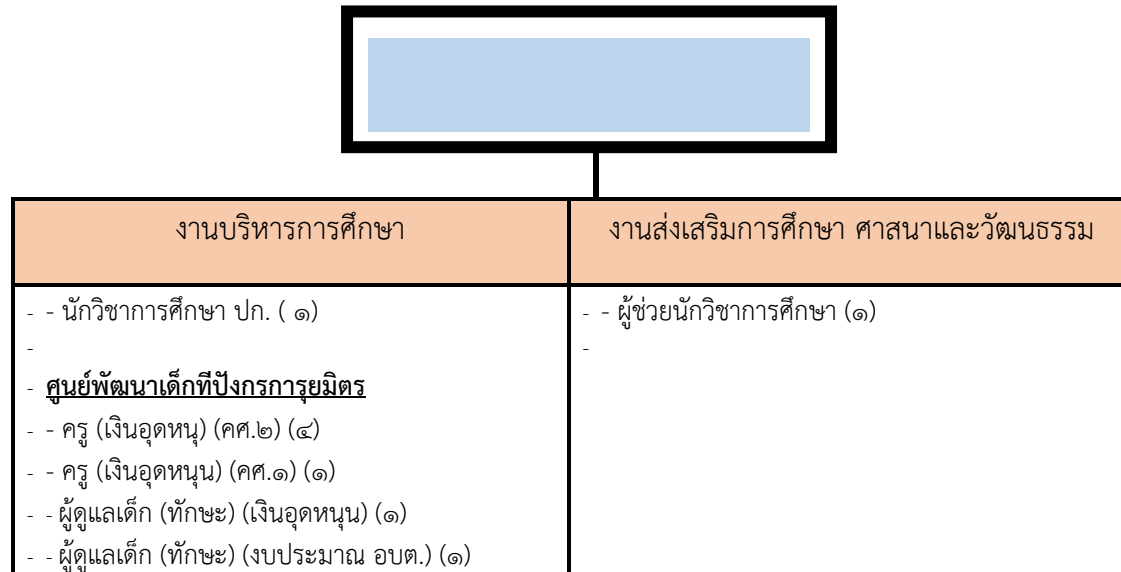
โครงสร้างกรอบอัตรากำลัง กองสาธารณสุขและสิ่งแวดล้อม



งานบริหารงานสาธารณสุข	งานรักษาความสะอาด	- งานบริหารงานทั่วไป
- - นักวิชาการสาธารณสุข ปก./ชก.(ว่าง ๑) -	- - พนักงานขับเครื่องจักรกลขนาดเบา (รถขยะ) (ทั่วไป) (๑) - - คนงานประจำรถขยะ (ทั่วไป) (๒) (ว่าง ๑) -	- เจ้าพนักงานธุรการ ปง. (๑) -

ประเภท	อำนาจการท้องถิ่น			วิชาการ			ทั่วไป		ลูกจ้างประจำ	พนักงานจ้างตามภารกิจ	พนักงานจ้างทั่วไป	รวม
	สูง	กลาง	ต้น	ชช.	ชพ.	ปก./ชก.	อส.	ปง./ชง.				
อัตราทั้งหมด	๐	๐	๐	๐	๐	๑	๐	๑	๐	๐	๓	๕
มีนครอง	๐	๐	๐	๐	๐	๐	๐	๑	๐	๐	๒	๓
อัตรว่าง	๐	๐	๐	๐	๐	๑	๐	๐	๐	๐	๑	๒

โครงสร้างกรอบอัตรากำลัง กองการศึกษา ศาสนาและวัฒนธรรม



ประเภท	อำนาจการท้องถิ่น			บุคลากรทางการศึกษา		วิชาการ			ทั่วไป		ลูกจ้างประจำ	พนักงานจ้างตามภารกิจ	พนักงานจ้างทั่วไป	รวม
	สูง	กลาง	ต้น	ครู	ผู้ดูแลเด็ก	ชช.	ชพ.	ปก./ชก.	อส.	ปง./ชง.				
อัตราทั้งหมด	๐	๐	๐	๕	๒	๐	๐	๑	๐	๐	๐	๑	๐	๙
มีนครอง	๐	๐	๐	๕	๒	๐	๐	๑	๐	๐	๐	๑	๐	๙
อัตรารว่าง	๐	๐	๐	๐	๐	๐	๐	๐	๐	๐	๐	๐	๐	๐

โครงสร้างกรอบอัตรากำลัง กองสวัสดิการสังคม



งานพัฒนาชุมชน	งานส่งเสริมสวัสดิการสังคม
- - นักพัฒนาชุมชน ชก. (๑) -	- - ผู้ช่วยนักพัฒนาชุมชน (๑)

ประเภท	อำนาจการท้องถิ่น			วิชาการ			ทั่วไป		ลูกจ้างประจำ	พนักงานจ้างตามภารกิจ	พนักงานจ้างทั่วไป	รวม
	สูง	กลาง	ต้น	ชช.	ชพ.	ปก./ชก.	อส.	ปง./ชง.				
อัตราทั้งหมด	○	○	○	○	○	๑	○	○	○	๑	○	๒
มีนครอง	○	○	○	○	○	๑	○	○	○	๑	○	๒
อัตรารว่าง	○	○	○	○	○	○	○	○	○	○	○	○



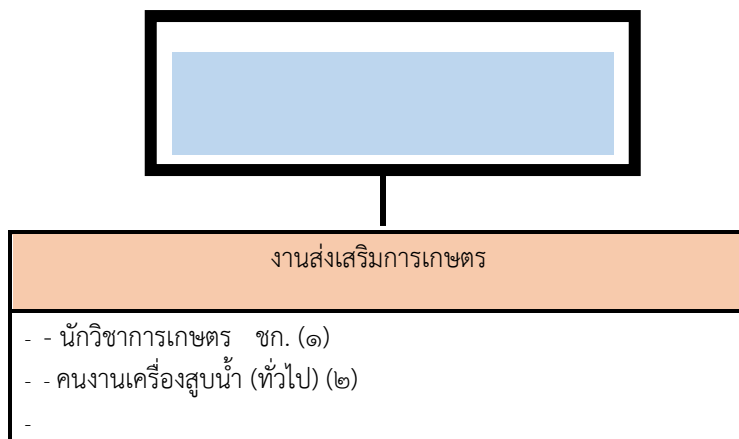
โครงสร้างกรอบอัตรากำลัง หน่วยตรวจสอบภายใน

หน่วยตรวจสอบภายใน
นักวิชาการตรวจสอบภายใน ปก./ชก. (ว่าง ๑)

ประเภท	อำนวยการท้องถิ่น			วิชาการ			ทั่วไป		ลูกจ้างประจำ	พนักงานจ้างตามภารกิจ	พนักงานจ้างทั่วไป	รวม
	สูง	กลาง	ต้น	ชช.	ชพ.	ปก./ชก.	อส.	ปง./ชง.				
อัตราทั้งหมด	๐	๐	๐	๐	๐	๑	๐	๐	๐	๐	๐	๑
มีนครอง	๐	๐	๐	๐	๐	๐	๐	๐	๐	๐	๐	๐
อัตรว่าง	๐	๐	๐	๐	๐	๑	๐	๐	๐	๐	๐	๑



โครงสร้างกรอบอัตรากำลัง กองส่งเสริมการเกษตร



ประเภท	อำนาจการท้องถิ่น			วิชาการ			ทั่วไป		ลูกจ้างประจำ	พนักงานจ้างตามภารกิจ	พนักงานจ้างทั่วไป	รวม
	สูง	กลาง	ต้น	ชช.	ชพ.	ปก./ชก.	อส.	ปง./ชง.				
อัตราทั้งหมด	๐	๐	๐	๐	๐	๑	๐	๐	๐	๐	๒	๓
มีคกรอง	๐	๐	๐	๐	๐	๑	๐	๐	๐	๐	๒	๓
อัตรารว่าง	๐	๐	๐	๐	๐	๐	๐	๐	๐	๐	๐	๐



แผนอัตรากำลัง ๓ ปี องค์การบริหารส่วนตำบลหนองบอน ประจำปีงบประมาณ ๒๕๖๔ - ๒๕๖๖ ปรับปรุง ครั้งที่ ๑

๑๑. บัญชีแสดงจัดคนลงสู่ตำแหน่งและการกำหนดเลขที่ตำแหน่งในส่วนราชการ และระดับตำแหน่งขององค์การบริหารส่วนตำบลหนองบอน ประเภทสามัญ

ที่	ชื่อ - สกุล	คุณวุฒิ การศึกษา	กรอบอัตรากำลังเดิม				กรอบอัตรากำลังใหม่				เงินเดือน			หมายเหตุ
			เลขที่ตำแหน่ง	ตำแหน่ง	ประเภท	ระดับ	เลขที่ตำแหน่ง	ตำแหน่ง	ประเภท	ระดับ	เงินเดือน	เงินประจำตำแหน่ง	เงินเพิ่มอื่น ๆ	
													ค.บ.ค.	
๑	ว่าง		๕๒ ๓ ๐๑ ๑๑๐๑ ๐๐๑	ปลัด อบต. (นักบริหารงานท้องถิ่น)	บพ.	กลาง	๕๒ ๓ ๐๑ ๑๑๐๑ ๐๐๑	ปลัด อบต. (นักบริหารงานท้องถิ่น)	บพ.	กลาง	๕๔๘,๐๔๐	๘๔,๐๐๐	๘๔,๐๐๐	ว่าง
สำนักงานปลัด (๑๑)														
๒	นายธนวัฒน์ ศิริสุริยเดช	ปริญญาตรี บริหารธุรกิจบัณฑิต	๕๒ ๓ ๐๑ ๒๑๐๑ ๐๐๑	หัวหน้าสำนักงานปลัด (นักบริหารงานทั่วไป)	อท.	ต้น	๕๒ ๓ ๐๑ ๒๑๐๑ ๐๐๑	หัวหน้าสำนักงานปลัด (นักบริหารงานทั่วไป)	อท.	ต้น	๓๖๒,๖๔๐	๕๒,๐๐๐	-	๔๐๕,๖๔๐
๓	นางสาวมนัสชนก วิเศษสมบัติ	ปริญญาโท รัฐประศาสนศาสตรมหาบัณฑิต	๕๒ ๓ ๐๑ ๓๑๐๑ ๐๐๑	นักจัดการงานทั่วไป	วิชาการ	ชก.	๕๒ ๓ ๐๑ ๓๑๐๑ ๐๐๑	นักจัดการงานทั่วไป	วิชาการ	ชก.	๓๐๕,๖๔๐	-	-	๓๐๕,๖๔๐
๔	ว่าง		๕๒ ๓ ๐๑ ๓๑๐๒ ๐๐๑	นักทรัพยากรบุคคล	วิชาการ	ชก.	๕๒ ๓ ๐๑ ๓๑๐๒ ๐๐๑	นักทรัพยากรบุคคล	วิชาการ	ชก.	๒๕๕,๓๒๐	-	-	ว่าง
๕	นายทองสาร พานพันธ์	ปริญญาโท รัฐศาสตรมหาบัณฑิต	๕๒ ๓ ๐๑ ๓๑๐๓ ๐๐๑	นักวิเคราะห์นโยบายและแผน	วิชาการ	ชก.	๕๒ ๓ ๐๑ ๓๑๐๓ ๐๐๑	นักวิเคราะห์นโยบายและแผน	วิชาการ	ชก.	๓๕๖,๑๖๐	-	-	๓๕๖,๑๖๐
๖	นายสุชาติ พรมบุตร	ปริญญาตรี นิติศาสตรบัณฑิต	๕๒ ๓ ๐๑ ๓๑๐๕ ๐๐๑	นิติกร	วิชาการ	ชก.	๕๒ ๓ ๐๑ ๓๑๐๕ ๐๐๑	นิติกร	วิชาการ	ชก.	๓๖๒,๖๔๐	-	๕๔,๐๐๐	๔๑๖,๖๔๐
๗	นางสาวฉนิมาพร พลวิบูลย์	ปริญญาโท รัฐศาสตรมหาบัณฑิต	๕๒ ๓ ๐๑ ๔๑๐๑ ๐๐๑	เจ้านักงานธุรการ	ทั่วไป	ปง.	๕๒ ๓ ๐๑ ๔๑๐ ๐๐๑	เจ้านักงานธุรการ	ทั่วไป	ปง.	๒๖๐,๔๐๐	-	-	๒๖๐,๔๐๐
๘	นายอนิรุทธิ์ ศิริเมืองจันทร์	ปวส. ไฟฟ้ากำลัง	๕๒ ๓ ๐๑ ๔๘๐๕ ๐๐๑	เจ้าหน้าที่ป้องกันและ บรรเทาสาธารณภัย	ทั่วไป	ปง.	๕๒ ๓ ๐๑ ๔๘๐๕ ๐๐๑	เจ้าหน้าที่ป้องกันและ บรรเทาสาธารณภัย	ทั่วไป	ปง.	๑๙๖,๐๘๐	-	-	๑๙๖,๐๘๐
ลูกจ้างประจำ														
๙	นายอรชุล วงกลาง	ม.๖	-	ภารโรง	-	-	-	ภารโรง	-	-	๒๓๖,๖๔๐	-	-	๒๓๖,๖๔๐



แผนอัตรากำลัง ๓ ปี องค์การบริหารส่วนตำบลหนองบอน ประจำปีงบประมาณ ๒๕๖๔ - ๒๕๖๖ ปรับปรุง ครั้งที่ ๑

พนักงานจ้างตามภารกิจ														
๓๐	นายพยนต์ หีบแก้ว	ปริญญาตรี นิติศาสตร์บัณฑิต	-	ผู้ช่วยนักทรัพยากรบุคคล	-	-	-	ผู้ช่วยนักทรัพยากรบุคคล	-	-	๒๕๒,๙๖๐	-	-	๒๕๒,๙๖๐
๓๑	ว่าง	-	-	ผู้ช่วยเจ้าพนักงานป้องกันและ บรรเทาสาธารณภัย	-	-	-	ผู้ช่วยเจ้าพนักงานป้องกันและ บรรเทาสาธารณภัย	-	-	๑๓๘,๐๐๐	-	-	ว่าง
พนักงานจ้างทั่วไป														
๓๒	-ว่าง-	-	-	พนักงานขับรถยนต์	-	-	-	พนักงานขับรถยนต์	-	-	๑๐๘,๐๐๐	-	-	(ว่างเต็ม)
๓๓	นางพิสมัย ศิริขวา	ม.๖	-	คนงาน	-	-	-	คนงาน	-	-	๑๐๘,๐๐๐	-	-	๑๐๘,๐๐๐
๓๔	-ว่าง-	-	-	คนงาน	-	-	-	คนงาน	-	-	๑๐๘,๐๐๐	-	-	(ว่างเต็ม)
กองคลัง (๑๕)														
๓๕	ว่าง	-	๔๒ ๓ ๐ ๔๒๑๐๒ ๐๐๑	ผู้อำนวยการกองคลัง (นักบริหารงานการคลัง)	อท.	ต้น	๔๒ ๓ ๐๔ ๒๑๐๒ ๐๐๑	ผู้อำนวยการกองคลัง (นักบริหารงานการคลัง)	อท.	ต้น	๓๙๓,๖๐๐	๔๒,๐๐๐	-	ว่าง
๓๖	นางสาวพิกุลทอง สุทธิทักษ์	ปริญญาตรี บัญชีบัณฑิต	๔๒ ๓ ๐๔ ๓๒๐๑ ๐๐๑	นักวิชาการเงินและบัญชี	วิชาการ	ชก.	๔๒ ๓ ๐๔ ๓๒๐๑ ๐๐๑	นักวิชาการเงินและบัญชี	วิชาการ	ชก.	๓๖๙,๔๘๐	-	-	๓๖๙,๔๘๐
๓๗	นายสุรชัย ชัยกวาด	ปริญญาตรี บริหารธุรกิจบัญชี	๔๒ ๓ ๐๔ ๓๒๐๔ ๐๐๑	นักวิชาการพัสดุ	วิชาการ	ปก.	๔๒ ๓ ๐๑ ๓๒๐๔ ๐๐๑	นักวิชาการพัสดุ	วิชาการ	ปก.	๒๒๒,๒๔๐	-	-	๒๒๒,๒๔๐
๓๘	นางสาวบุญยง วิเศษลา	ปริญญาตรี วิทยาการจัดการ	๔๒ ๓ ๐๔ ๔๒๐๑ ๐๐๑	เจ้าพนักงานการเงินและบัญชี	ทั่วไป	ปง./ชง.	๔๒ ๓ ๐๔ ๔๒๐๑ ๐๐๑	เจ้าพนักงานการเงินและบัญชี	ทั่วไป	ปง.	๑๕๘,๗๖๐	-	-	๑๕๘,๗๖๐
๓๙	จำเอกวิชัย แก้ววิเศษ	ปริญญาตรี บริหารธุรกิจบัญชี	๔๒ ๓ ๐๔ ๔๒๐๔ ๐๐๑	เจ้าพนักงานจัดเก็บรายได้	ทั่วไป	ปง.	๔๒ ๓ ๐๔ ๔๒๐๔ ๐๐๑	เจ้าพนักงานจัดเก็บรายได้	ทั่วไป	ปง.	๑๙๖,๐๘๐	-	-	๑๙๖,๐๘๐
พนักงานจ้างตามภารกิจ														
๔๐	นางอำพร สิริยาคำ	ปริญญาตรี ศิลปศาสตรบัณฑิต	-	ผู้ช่วยเจ้าพนักงานจัดเก็บรายได้	-	-	-	ผู้ช่วยเจ้าพนักงานจัดเก็บรายได้	-	-	๑๗๙,๑๖๐	-	-	๑๗๙,๑๖๐
กองช่าง (๑๕)														
๔๑	นายประสงค์ สุกวิวัฒน์พันธ์	ปริญญาโท รัฐศาสตรมหาบัณฑิต	๔๒ ๓ ๐๕ ๒๑๐๓ ๐๐๑	ผู้อำนวยการกองช่าง (นักบริหารงานช่าง)	อท.	ต้น	๔๒ ๓ ๐๕ ๒๑๐๓ ๐๐๑	ผู้อำนวยการกองช่าง (นักบริหารงานช่าง)	อท.	ต้น	๔๒๒,๖๔๐	๔๒,๐๐๐	-	๔๖๔,๖๔๐
๔๒	นายพิเศษ หล่อมศรี	ปวส. คอมพิวเตอร์	๔๒๓๐๕๔๑๐๑๐๒	เจ้าพนักงานธุรการ	ทั่วไป	ปง.	๔๒ ๓ ๐๕ ๔๑๐๑ ๐๐๒	เจ้าพนักงานธุรการ	ทั่วไป	ปง.	๒๒๙,๒๐๐	-	-	๒๒๙,๒๐๐
๔๓	-ว่าง-	-	๔๒ ๓ ๐๕ ๔๑๐๑ ๐๐๑	นายช่างโยธา	ทั่วไป	ปง./ชง.	๔๒ ๓ ๐๕ ๔๑๐๑ ๐๐๑	นายช่างโยธา	ทั่วไป	ปง./ชง.	๒๙๗,๙๐๐	-	-	(ว่างเต็ม)



แผนอัตรากำลัง ๓ ปี องค์การบริหารส่วนตำบลหนองบอน ประจำปีงบประมาณ ๒๕๖๔ - ๒๕๖๖ ปรับปรุง ครั้งที่ ๑

พนักงานจ้างตามภารกิจ															
๒๔	ว่าง			ผู้ช่วยนายช่างโยธา					ผู้ช่วยนายช่างโยธา			๑๓๘,๐๐๐			(ว่างเต็ม)
กองสาธารณสุขและสิ่งแวดล้อม (๑๖)															
๒๕	- ว่าง -			๕๒ ๓ ๐๖ ๓๖๐๑ ๐๐๓	นักวิชาการสาธารณสุข	วิชาการ	ปก./ชก.	๕๒ ๓ ๐๖ ๓๖๐๑ ๐๐๓	นักวิชาการสาธารณสุข	วิชาการ	ปก./ชก.	๓๕๕,๓๒๐			(ว่างเต็ม)
๒๖	นางสาวพรทิพย์ อูร์ส	ปริญญาตรี บริหารธุรกิจบัณฑิต การจัดการ		๕๒ ๓ ๐๖ ๕๑๐๑ ๐๐๓	เจ้าพนักงานธุรการ	ทั่วไป	ปจ.	๕๒ ๓ ๐๖ ๕๑๐๑ ๐๐๓	เจ้าพนักงานธุรการ	ทั่วไป	ปจ.	๑๖๒,๐๐๐			๑๖๒,๐๐๐
พนักงานจ้างทั่วไป															
๒๗	นายเสน่ห์ สว่างวิทย์	ม.๖			พนักงานชั้นเครื่องจักรกลขนาดเบา (รถขยะ)				พนักงานชั้นเครื่องจักรกลขนาดเบา (รถขยะ)			๑๐๘,๐๐๐			๑๐๘,๐๐๐
๒๘	นายปิ่น กุลสิบลู	ป.๔			คนงานประจำรถขยะ				คนงานประจำรถขยะ			๑๐๘,๐๐๐			๑๐๘,๐๐๐
๒๙	- ว่าง -				คนงานประจำรถขยะ				คนงานประจำรถขยะ			๑๐๘,๐๐๐			๑๐๘,๐๐๐
กองการศึกษา ศาสนา และวัฒนธรรม (๑๘)															
๓๐	นางสาวธนิตา ดวงศีธรรม	ปริญญาตรี ครุศาสตรบัณฑิต		๕๒ ๓ ๐๘ ๓๘๐๓ ๐๐๑	นักวิชาการศึกษา	วิชาการ	ปก.	๕๒๓๐๘๓๘๐๓๐๐๑	นักวิชาการศึกษา	วิชาการ	ปก.	๓๒๓,๐๕๐			๓๒๓,๐๕๐
พนักงานจ้างตามภารกิจ															
๓๑	นายเศรษฐี แดนแก้วมูล	ปริญญาตรี ครุศาสตรบัณฑิต		-	ผู้ช่วยนักวิชาการศึกษา				ผู้ช่วยนักวิชาการศึกษา			๒๔๔,๕๖๐			๒๔๔,๕๖๐
ศูนย์พัฒนาเด็กที่ปึงการณณมิตร															
๓๒	นางอุลธิษา มารุระ	ปริญญาโท ศึกษาศาสตรมหาบัณฑิต		๕๒ ๓ ๐๘ ๖๖๐๐ ๑๕๔	ครู	ชก	คศ.๒	๕๒ ๓ ๐๘ ๖๖๐๐ ๑๕๔	ครู	ชก	คศ.๒	๓๓๙,๒๕๐			๓๓๙,๒๕๐ (เงินอุหนุน)
๓๓	นางสาวพรทิพย์สิน คาวาท	ปริญญาโท ศึกษาศาสตรมหาบัณฑิต		๕๒ ๓ ๐๘ ๖๖๐๐ ๑๕๕	ครู	ชก	คศ.๒	๕๒ ๓ ๐๘ ๖๖๐๐ ๑๕๕	ครู	ชก	คศ.๒	๓๓๙,๓๒๐			๓๓๙,๓๒๐ ได้รับเงินอุดหนุนจากกรมส่งเสริมการปกครองท้องถิ่น
๓๔	นายประยูทธ ชินกร	ปริญญาโท ศึกษาศาสตรมหาบัณฑิต		๕๒ ๓ ๐๘ ๖๖๐๐ ๑๕๖	ครู	ชก	คศ.๒	๕๒ ๓ ๐๘ ๖๖๐๐ ๑๕๖	ครู	ชก	คศ.๒	๓๓๑,๓๒๐			๓๓๑,๓๒๐ ได้รับเงินอุดหนุนจากกรมส่งเสริมการปกครองท้องถิ่น
๓๕	นางสาวอรอุมา แคนกลางแก้ว	ปริญญาโท ศึกษาศาสตรมหาบัณฑิต		๕๒ ๓ ๐๘ ๖๖๐๐ ๑๕๗	ครู	ชก	คศ.๒	๕๒ ๓ ๐๘ ๖๖๐๐ ๑๕๗	ครู	ชก	คศ.๒	๒๘๙,๒๐๐			๒๘๙,๒๐๐*๑๒ ได้รับเงินอุดหนุนจากกรมส่งเสริมการปกครองท้องถิ่น
๓๖	นางจันทร์ทิพย์ ศรีวงษ์หลง	ปริญญาโท ศึกษาศาสตรมหาบัณฑิต		๕๒ ๓ ๐๘ ๖๖๐๐ ๑๕๘	ครู		คศ.๑	๕๒ ๓ ๐๘ ๖๖๐๐ ๑๕๘	ครู		คศ.๑	๒๕๑,๘๘๐			๒๕๑,๘๘๐ ได้รับเงินอุดหนุนจากกรมส่งเสริมการปกครองท้องถิ่น
พนักงานจ้างตามภารกิจ (ทักษะ)															
๓๗	นางสาวจิราวรรณ ชนษยัต	ปริญญาตรี บริหารธุรกิจบัณฑิต			ผู้ดูแลเด็ก (ผู้มีทักษะ)				ผู้ดูแลเด็ก (ทักษะ)						ได้รับเงินอุดหนุนจากกรมส่งเสริม ๙,๔๐๐ บาท/เดือน ๕๘,๖๘๐
๓๘	นางสาวภัทรา อ่อนธรรมา	ปริญญาโท ศึกษาศาสตรมหาบัณฑิต			ผู้ดูแลเด็ก (ผู้มีทักษะ)				ผู้ดูแลเด็ก (ทักษะ)						๑๕๔,๐๘๐



แผนอัตรากำลัง ๓ ปี องค์การบริหารส่วนตำบลหนองบอน ประจำปีงบประมาณ ๒๕๖๔ - ๒๕๖๖ ปรับปรุง ครั้งที่ ๑

กองสวัสดิการสังคม (๑๑)														
๓๙	นางชานีสา นาคัยเพิ่ม	ปริญญาโท รัฐประศาสนศาสตรมหาบัณฑิต	๕๒ ๓ ๑๑ ๓๘๐๑ ๐๐๑	นักพัฒนาชุมชน	วิชาการ	ชก.	๕๒ ๓ ๑๑ ๓๘๐๑ ๐๐๑	นักพัฒนาชุมชน	วิชาการ	ชก.	๓๘๙,๕๐๐	-	-	๓๘๙,๕๐๐
พนักงานจ้างตามภารกิจ														
๔๐	นางสาวกัทรวดี ชุนบุญมา	ปริญญาตรี บริหารธุรกิจบัณฑิต	-	ผู้ช่วยนักพัฒนาชุมชน	-	-	-	ผู้ช่วยนักพัฒนาชุมชน	-	-	๒๕๙,๓๒๐	-	-	๒๕๙,๓๒๐
หน่วยตรวจสอบภายใน (๑๒)														
๔๓	-ว่าง-	-	-	-	-	-	๕๒ ๓ ๑๒ ๓๒๐๕ ๐๐๑	นักวิชาการตรวจสอบภายใน	วิชาการ	ปก./ชก.	๓๕๕,๓๒๐	-	-	(กำหนดเพิ่ม)
กองส่งเสริมการเกษตร (๑๔)														
๔๒	นางสาววรรณา ภูมิภู	ปริญญาตรี เกษตรศาสตรบัณฑิต	๕๒ ๓ ๑๔ ๓๕๐๑ ๐๐๑	นักวิชาการเกษตร	วิชาการ	ชก.	๕๒ ๓ ๑๔ ๓๕๐๑ ๐๐๑	นักวิชาการเกษตร	วิชาการ	ชก.	๓๖๙,๕๘๐	-	-	๓๖๙,๕๘๐
พนักงานจ้างทั่วไป														
๔๓	นายวิทยา สันคัยก	ม.๖	-	คนงานเครื่องสูบน้ำ	-	-	-	คนงานเครื่องสูบน้ำ	-	-	๑๐๘,๐๐๐	-	-	๑๐๘,๐๐๐
๔๔	นายไพโรธนา สอปัญญา	ม.๖	-	คนงานเครื่องสูบน้ำ	-	-	-	คนงานเครื่องสูบน้ำ	-	-	๑๐๘,๐๐๐	-	-	๑๐๘,๐๐๐



๑๒. แนวทางพัฒนาพนักงานส่วนท้องถิ่น

องค์การบริหารส่วนตำบลหนองบอน กำหนดแนวทางการพัฒนาของพนักงานส่วนตำบลในสังกัดทุกระดับ โดยมุ่งเน้นไปที่พัฒนาเพื่อเพิ่มพูนความรู้ ทักษะที่ดี มีคุณธรรมจริยธรรม อันจะทำให้การปฏิบัติหน้าที่ราชการมีประสิทธิภาพ เกิดประสิทธิผล ตามรอบการจัดทำแผนอัตรากำลัง ๓ ปี การพัฒนา นอกจากการพัฒนาความรู้ทั่วไปในการปฏิบัติงาน เสริมความรู้และทักษะในแต่ละตำแหน่ง ด้านการบริหาร ด้านคุณสมบัติส่วนตัว และด้านอื่น ๆ ที่จำเป็นแล้ว องค์การบริหารส่วนตำบลหนองบอน ตระหนักเป็นอย่างยิ่ง โดยมุ่งเน้นที่จะพัฒนาตามนโยบายของรัฐบาลแห่งรัฐ คือการพัฒนาบุคลากรตามแนวทาง ไทยแลนด์ ๔.๐ เพื่อประโยชน์ของประชาชนเป็นหลักกล่าวคือ

๑. เป็นองค์การบริหารส่วนตำบลที่เปิดกว้างและเชื่อมโยงกันมีการบริหารจัดการที่เปิดเผย โปร่งใส ในการทำงาน บุคคลภายนอกสามารถเข้าถึงข้อมูลข่าวสารของ หน่วยงานได้ มีการแบ่งปันข้อมูลซึ่งกันและกัน ระหว่างหน่วยงานรัฐ ภาคเอกชน และประชาชนทั่วไป เพื่อเป็นการตรวจสอบการทำงานระหว่างกันและเปิดกว้างในการมีส่วนร่วม การสร้างเครือข่าย

๒. องค์การบริหารส่วนตำบลยึดประชาชนเป็นศูนย์กลาง เป็นการทำงานที่ต้องเข้าใจประชาชนเป็นหลัก ทำงานเชิงรุกและมองไปข้างหน้า โดยตั้งคำถามเสมอว่า ประชาชนจะได้อะไร มุ่งเน้นแก้ไข ปัญหา ความต้องการและตอบสนองความต้องการประชาชนเป็นสำคัญ การอำนวยความสะดวกเชื่อมโยงทุกส่วนราชการ เพื่อเปิดโอกาสตอบโจทย์การทำงานร่วมกัน องค์การบริหารส่วนตำบลหนองบอน มุ่งเน้นให้ประชาชนใช้ระบบดิจิทัล อีเล็กทรอนิกส์ เพื่อให้ประชาชนก้าวทันความก้าวหน้าของระบบข้อมูลสารสนเทศ โดยเปิดให้ประชาชนใช้บริการ WIFI ฟรี รวมถึงเปิดโอกาสให้ประชาชนใช้ระบบอินเทอร์เน็ตที่หน่วยงาน ให้ข้อมูล ผ่านไลน์ เว็บไซต์ ของหน่วยงานด้วย

๓. องค์การที่มีขีดสมรรถนะสูงและทันสมัย ต้องทำงาน อย่างเตรียมการณไว้ล่วงหน้ามีการ วิเคราะห์ความเสี่ยง สร้างนวัตกรรมหรือคิดริเริ่มและประยุกต์ความรู้ ในแบบสหสาขาวิชาเข้ามาใช้ในการ ตองโต้กับโลกแห่งการเปลี่ยนแปลงอย่างฉับพลัน เพื่อสร้างคุณค่ามีความยืดหยุ่น และความสามารถในการ ตอบสนองกับสถานการณ์ต่างๆ รวมทั้งทำให้บุคลากรมีความผูกพันต่อการปฏิบัติราชการ และปฏิบัติหน้าที่ได้ อย่างเหมาะสมกับบทบาทของตน

๔. การกำหนดแนวทางการพัฒนาทักษะด้านดิจิทัลขององค์การบริหารส่วนตำบลหนองบอน จะ ยึดถือปฏิบัติการดำเนินการตามหนังสือสำนักงาน ก.พ. ที่ นร ๑๐๑๓.๔/๔๒ ลงวันที่ ๕ พฤษภาคม ๒๕๖๓ เรื่อง เครื่องมือสำรวจทักษะด้านดิจิทัลของข้าราชการและบุคลากรภาครัฐด้วยตัวเอง (Digital Government Skill Self-Assessment) โดยได้รวบรวมเป็นนโยบายการบริหารและพัฒนาทรัพยากรบุคคลขององค์กรในการ พัฒนาทักษะของพนักงานในสังกัด

ทั้งนี้ในการพัฒนาบุคลากรในสังกัดองค์การบริหารส่วนตำบลหนองบอนตามแนวทางข้างต้น นั้น กำหนดให้ทุกตำแหน่ง ได้มีโอกาสที่จะได้รับการพัฒนา ในช่วงระยะเวลาตามแผนอัตรากำลัง ๓ ปี ซึ่งวิธีการพัฒนา อาจใช้วิธีการใดวิธีการหนึ่ง เช่น การปฐมนิเทศ การฝึกอบรม การศึกษาหรือดูงาน การประชุมเชิงปฏิบัติการ ฯลฯ ประกอบในการพัฒนาพนักงานส่วนตำบล เพื่อให้งานเป็นไปอย่างมีประสิทธิภาพ และประสิทธิผลบังเกิดผลดีต่อประชาชนและท้องถิ่น ซึ่งการพัฒนาแรกจะเน้นที่การพัฒนาพื้นฐานการปฏิบัติงานพื้นฐานของพนักงานที่จำเป็นต่อการปฏิบัติราชการ เช่น

- ✓ การบริหารโครงการ
- ✓ การให้บริการ
- ✓ การวิจัย
- ✓ ทักษะการติดต่อสื่อสาร
- ✓ การเขียนหนังสือราชการ
- ✓ การใช้เทคโนโลยีสมัยใหม่ เช่น การใช้โปรแกรมคอมพิวเตอร์ต่างๆ เป็นต้น

ส่วนการพัฒนาพฤติกรรมกรรมการปฏิบัติราชการ องค์การบริหารส่วนตำบลหนองบอนเล็งเห็นว่า มีความสำคัญอย่างยิ่ง เนื่องจากว่า บุคลากรที่มาดำรงตำแหน่ง ในสังกัดนั้น มีที่มาของแต่ละคนไม่เหมือนกันต่างสถานที่ ต่างภาค ต่างภาษาถิ่น ดังนั้น ในการพัฒนาพฤติกรรมกรรมการปฏิบัติราชการ จึงมีความสำคัญและจำเป็นอย่างยิ่ง ประกอบกับพฤติกรรมปฏิบัติราชการเป็นคุณลักษณะร่วมของพนักงานส่วนตำบลทุกคนที่พึงมี เป็นการหล่อหลอมให้เกิดพฤติกรรมและค่านิยมพึงประสงค์ร่วมกัน เพื่อให้เกิดประโยชน์สูงสุดกับองค์การบริหารส่วนตำบลหนองบอน ประกอบด้วย

- ✓ การมุ่งผลสัมฤทธิ์
- ✓ การยึดมั่นในความถูกต้องชอบธรรมและจรรยาบรรณ
- ✓ การเข้าใจในองค์กรและระบบงาน
- ✓ การบริการเป็นเลิศ
- ✓ การทำงานเป็นทีม

๑๓. ประกาศคุณธรรมจรรยาบรรณของพนักงานส่วนตำบล

องค์การบริหารส่วนตำบลหนองบอน ได้กำหนดแนวทางปฏิบัติเพื่อส่งเสริมคุณธรรมจรรยาบรรณ ในองค์กร เพื่อป้องกันไม่ให้บุคลากรในสังกัดกระทำความผิดจรรยาบรรณ ซึ่งมีวัตถุประสงค์ดังนี้

๑. เป็นเครื่องมือกำกับความประพฤติของพนักงานองค์การบริหารส่วนตำบลหนองบอน ที่สร้างความโปร่งใส มีมาตรฐานในการปฏิบัติงานที่ชัดเจนและเป็นสากล

๒. ยึดถือเป็นหลักการและแนวทางปฏิบัติอย่างสม่ำเสมอ ทั้งในระดับองค์กรและระดับบุคคล และเป็นเครื่องมือการตรวจสอบการทำงานด้านต่างๆ

๓. ทำให้เกิดรูปแบบองค์กรอันเป็นที่ยอมรับ เพิ่มความน่าเชื่อถือ เกิดความเชื่อมั่นแก่ ผู้รับบริการและประชาชนทั่วไป ตลอดจนผู้มีส่วนได้เสีย

๔.ให้เกิดพันธะผูกพันระหว่างองค์กรและพนักงานองค์การบริหารส่วนตำบลหนองบอนในทุก
ระดับ โดยฝ่ายบริหารใช้อำนาจในขอบเขต สร้างระบบความรับผิดชอบต่อตนเอง ต่อองค์กร ผู้บังคับบัญชา
ประชาชน และสังคม ตามลำดับ

๕.ป้องกันการแสวงหาประโยชน์โดยมิชอบและความขัดแย้งทางผลประโยชน์ที่อาจเกิดขึ้น
รวมทั้งสร้างความโปร่งใสในการปฏิบัติงาน

ประกาศคุณธรรมจริยธรรมของพนักงานส่วนตำบลหนองบอน

เพื่อให้พนักงานส่วนตำบล ครู ลูกจ้างประจำ และพนักงานจ้าง มีหน้าที่ดำเนินไปตาม
กฎหมาย เพื่อรักษาประโยชน์ส่วนรวม และไม่หวังประโยชน์ส่วนตน อำนาจความสะดวกให้บริการประชาชน
ด้วยความเป็นธรรม ตามหลักธรรมาภิบาล โดยจะต้องยึดหลักของมาตรฐานจริยธรรม ดังนี้

๑. ยึดมั่นในคุณธรรมและจริยธรรม
๒. มีจิตสำนึกที่ดี ซื่อสัตย์ สุจริต และรับผิดชอบ
๓. ยึดถือประโยชน์ของประเทศมากกว่าประโยชน์ส่วนตน และไม่มีประโยชน์ทับซ้อน
๔. ยืนหยัดทำในสิ่งที่ถูกต้อง เป็นธรรมและถูกกฎหมาย
๕. ให้บริการประชาชนด้วยความรวดเร็ว มีอัธยาศัยและไม่เลือกปฏิบัติ
๖. ให้บริการข้อมูลข่าวสารแก่ประชาชนอย่างครบถ้วน ถูกต้อง และไม่บิดเบือนข้อเท็จจริง
๗. การมุ่งผลสัมฤทธิ์ของงาน รักษามาตรฐาน มีความโปร่งใส และตรวจสอบได้
๘. ยึดมั่นในระบบประชาธิปไตยอันมีพระมหากษัตริย์ทรงเป็นประมุข
๙. ยึดมั่นในหลักจรรยาวิชาชีพขององค์กร

ทั้งนี้ การฝ่าฝืนหรือไม่ปฏิบัติตามมาตรฐานทางจริยธรรม ให้ถือว่าเป็นการกระทำผิดวินัย