

## แผนอัตรากำลัง ๓ ปี

### ๑. หลักการและเหตุผล

๑.๑ ตามประกาศคณะกรรมการกลางพนักงานส่วนตำบล (ก.อบต.) เรื่องมาตรฐานทั่วไปเกี่ยวกับอัตรากำลังและมาตรฐานของตำแหน่งลงวันที่ ๒๒ พฤศจิกายน ๒๕๔๔ ข้อ ๕ กำหนดให้คณะกรรมการพนักงานส่วนตำบล (ก.อบต.จังหวัด) กำหนดตำแหน่งพนักงานส่วนตำบลว่าจะมีตำแหน่งใดระดับใดอยู่ในส่วนราชการใดจำนวนเท่าใดโดยให้คำนึงถึงภารกิจหน้าที่ความรับผิดชอบลักษณะงานที่ต้องปฏิบัติความยากและคุณภาพของงานปริมาณตลอดจนทั้งภาระค่าใช้จ่ายขององค์การบริหารส่วนตำบลที่จะต้องจ่ายในด้านบุคคลโดยให้องค์การบริหารส่วนตำบลจัดทำแผนอัตรากำลังของพนักงานส่วนตำบลเพื่อใช้ในการกำหนดตำแหน่งโดยความเห็นชอบของคณะกรรมการพนักงานส่วนตำบล (ก.อบต.จังหวัด) ทั้งนี้ให้เป็นไปตามหลักเกณฑ์และวิธีการที่คณะกรรมการกลางพนักงานส่วนตำบล (ก.อบต.) กำหนด

๑.๒ คณะกรรมการกลางพนักงานส่วนตำบล (ก.อบต.) ได้มีมติเห็นชอบประกาศกำหนดการกำหนดตำแหน่งพนักงานส่วนตำบลโดยรัฐมนตรีว่าการกระทรวงมหาดไทยได้ลงนามประกาศ ณ วันที่ ๒๑ สิงหาคม ๒๕๔๕ กำหนดแนวทางให้องค์การบริหารส่วนตำบลจัดทำแผนอัตรากำลังขององค์การบริหารส่วนตำบลเพื่อเป็นกรอบในการกำหนดตำแหน่งและการใช้ตำแหน่งพนักงานส่วนตำบลโดยให้เสนอให้ ก.อบต.จังหวัด พิจารณาให้ความเห็นชอบโดยได้กำหนดให้องค์การบริหารส่วนตำบลแต่งตั้งคณะกรรมการจัดทำแผนอัตรากำลังวิเคราะห์อำนาจหน้าที่และภารกิจขององค์การบริหารส่วนตำบลวิเคราะห์ความต้องการกำลังคนวิเคราะห์การวางแผนการใช้กำลังคนจัดทำกรอบอัตรากำลังและกำหนดหลักเกณฑ์และเงื่อนไขในการกำหนดตำแหน่งพนักงานส่วนตำบลตามแผนอัตรากำลังที่จัดทำขึ้นในครั้งแรก

๑.๓ ประกาศคณะกรรมการพนักงานส่วนตำบลจังหวัดมหาสารคามเรื่องหลักเกณฑ์และเงื่อนไขเกี่ยวกับการบริหารงานบุคคลขององค์การบริหารส่วนตำบลได้กำหนดหลักเกณฑ์และวิธีปฏิบัติที่ได้กำหนดไว้ตามมาตรฐานทั่วไปตามข้อ ๑.๑ และตามประกาศกำหนดตามข้อ ๑.๒ ซึ่งคณะกรรมการกลางพนักงานส่วนตำบล (ก.อบต.) ได้ให้ความเห็นชอบแล้วในการประชุมคณะกรรมการก.อบต. ครั้งที่ ๔/๒๕๔๕ เมื่อวันที่ ๙ กรกฎาคม พ.ศ. ๒๕๔๕ และผู้ว่าราชการจังหวัดมหาสารคาม ในฐานะประธานคณะกรรมการพนักงานส่วนตำบลจังหวัดมหาสารคามได้ลงนามในประกาศกำหนดหลักเกณฑ์และเงื่อนไขการบริหารงานบุคคลขององค์การบริหารส่วนตำบลจังหวัดมหาสารคามเมื่อวันที่ ๑๑ พฤศจิกายน พ.ศ. ๒๕๔๕

๑.๔ ประกอบหลักเกณฑ์การจัดทำแผนอัตรากำลังและกำหนดตำแหน่งของพนักงานส่วนตำบล กำหนดให้องค์การบริหารส่วนตำบลจัดทำแผนอัตรากำลัง ๓ ปีขึ้นเพื่อใช้ในการวางแผนอัตรากำลังขององค์การบริหารส่วนตำบลเพื่อประโยชน์ในการพัฒนาและเพิ่มประสิทธิภาพให้แก่องค์การบริหารส่วนตำบล

๑.๕ จากหลักการและเหตุผลดังกล่าวองค์การบริหารส่วนตำบลหนองบอนจึงได้จัดทำแผนอัตรากำลังพนักงานส่วนตำบล ๓ ปีสำหรับปีงบประมาณพ.ศ. ๒๕๖๑ - ๒๕๖๓ ปรับปรุงครั้งที่ ๑ ขึ้น

## ๒. วัตถุประสงค์

๒.๑ เพื่อให้องค์การบริหารส่วนตำบลหนองบอน มีโครงสร้างการแบ่งงานและระบบงานที่เหมาะสมไม่ซ้ำซ้อน

๒.๒ เพื่อให้องค์การบริหารส่วนตำบลหนองบอน มีการกำหนดตำแหน่ง การจัดอัตรากำลัง โครงสร้างให้เหมาะสมกับอำนาจหน้าที่ขององค์การบริหารส่วนตำบลสามารถปรับใช้กำลังคนของแต่ละส่วนราชการให้มีความเหมาะสมตามพระราชบัญญัติสภาตำบลและองค์การบริหารส่วนตำบล พ.ศ. ๒๕๓๗ (รวมทั้งที่มีการแก้ไขเพิ่มเติม พ.ศ.๒๕๔๖) และตามพระราชบัญญัติกำหนดแผนและขั้นตอนการกระจายอำนาจให้องค์กรปกครองส่วนท้องถิ่น พ.ศ.๒๕๔๒

๒.๓ เพื่อให้คณะกรรมการพนักงานส่วนตำบล (ก.อบต.จังหวัด) ตรวจสอบการกำหนดตำแหน่ง และการใช้ตำแหน่งพนักงานส่วนตำบลให้เหมาะสม

๒.๔ เพื่อเป็นแนวทางในการดำเนินการวางแผนการใช้อัตรากำลังการพัฒนาเพิ่มประสิทธิภาพบุคลากรขององค์การบริหารส่วนตำบลหนองบอนให้เหมาะสม

๒.๕ เพื่อให้องค์การบริหารส่วนตำบลมีการวางแผนอัตรากำลังการจัดสรรงบประมาณและบรรจุแต่งตั้งพนักงานส่วนตำบล เพื่อให้การบริหารงานขององค์การบริหารส่วนตำบล เกิดประโยชน์ต่อประชาชนเกิดผลสัมฤทธิ์ต่อภารกิจตามอำนาจหน้าที่มีประสิทธิภาพมีความคุ้มค่าสามารถลดขั้นตอนการปฏิบัติงานและมีการลดภารกิจและยุบเลิกหน่วยงานที่ไม่จำเป็นการปฏิบัติการกิจและสามารถตอบสนองความต้องการของประชาชนได้เป็นอย่างดี

## ๓. ขอบเขตและแนวทางในการจัดทำแผนอัตรากำลัง ๓ ปี

คณะกรรมการจัดทำแผนอัตรากำลังขององค์การบริหารส่วนตำบลหนองบอนซึ่งมีนายกองค์การบริหารส่วนตำบลหนองบอนเป็นประธานเห็นสมควรให้จัดทำแผนอัตรากำลัง ๓ ปีโดยให้มีขอบเขตเนื้อหาครอบคลุมในเรื่องต่างๆดังต่อไปนี้

๓.๑ วิเคราะห์ภารกิจอำนาจหน้าที่ความรับผิดชอบขององค์การบริหารส่วนตำบลหนองบอนตามพระราชบัญญัติสภาตำบลและองค์การบริหารส่วนตำบลพ.ศ. ๒๕๓๗ และตามพระราชบัญญัติกำหนดแผนและขั้นตอนการกระจายอำนาจให้องค์กรปกครองส่วนท้องถิ่นพ.ศ. ๒๕๔๒ ตลอดจนกฎหมายอื่นให้สอดคล้องกับแผนพัฒนาเศรษฐกิจและสังคมแห่งชาตินโยบายของรัฐบาลแผนพัฒนาจังหวัดแผนพัฒนาอำเภอแผนพัฒนาตำบลและสภาพปัญหาของตำบลหนองบอน

๓.๒ กำหนดโครงสร้างการแบ่งส่วนราชการภายในและการจัดระบบงานเพื่อรองรับภารกิจตามอำนาจหน้าที่ความรับผิดชอบให้สามารถแก้ปัญหาของตำบลหนองบอนได้อย่างมีประสิทธิภาพ

๓.๓ กำหนดตำแหน่งในสายงานต่าง ๆ จำนวนตำแหน่งและระดับตำแหน่งให้เหมาะสมกับภาระหน้าที่ความรับผิดชอบปริมาณงานและคุณภาพของงานรวมทั้งสร้างความก้าวหน้าในสายอาชีพของกลุ่มงานต่างๆ

๓.๔ จัดทำกรอบอัตรากำลัง ๓ ปีโดยภาระค่าใช้จ่ายด้านการบริหารงานบุคคลที่นำมาจากรายได้ไม่รวมเงินอุดหนุน ต้องไม่เกินร้อยละ ๔๐ ของงบประมาณรายจ่าย

๓.๕ ให้พนักงานส่วนตำบลทุกคน ได้รับการพัฒนาความรู้ความสามารถอย่างน้อยปีละ ๑ ครั้ง

**แผนยุทธศาสตร์และแนวทางการพัฒนาขององค์การบริหารส่วนตำบลหนองบอน**

|  |  |
|--|--|
| <p><b>๑. ยุทธศาสตร์การพัฒนาด้านโครงสร้างพื้นฐาน</b></p>  |  |
| <p><b>แนวทางการพัฒนา</b><br/>                 (๑) ด้านก่อสร้าง ปรับปรุง ซ่อมแซมถนน และระบบสาธารณูปการ<br/>                 (๒) ด้านแหล่งน้ำ<br/>                 (๓) ด้านไฟฟ้า<br/>                 (๔) ด้านประปา</p>  | <p><b>หน่วยงานที่รับผิดชอบ</b><br/>                 - กองช่าง<br/>                 - หน่วยงานอื่นที่เกี่ยวข้อง</p>   |
| <p><b>๒. ยุทธศาสตร์การพัฒนาด้านเศรษฐกิจและสังคม</b></p>  |  |
| <p><b>แนวทางการพัฒนา</b><br/>                 (๑) ด้านส่งเสริมอาชีพและกระจายรายได้ให้แก่ประชาชน<br/>                 (๒) ด้านส่งเสริมโครงการหนึ่งตำบล หนึ่งผลิตภัณฑ์<br/>                 (๓) ด้านสาธารณสุข<br/>                 (๔) ด้านป้องกันและแก้ไขปัญหาเสพติด<br/>                 (๕) ด้านการสงเคราะห์และส่งเสริมการพัฒนาศตรี เด็ก เยาวชน ผู้พิการ และผู้ด้อยโอกาส<br/>                 (๖) ด้านป้องกันและบรรเทาสาธารณภัย<br/>                 (๗) ด้านเสริมสร้างความเข้มแข็งของชุมชน<br/>                 (๘) ด้านการเผยแพร่ข้อมูลข่าวสารให้แก่ประชาชน</p> | <p><b>หน่วยงานที่รับผิดชอบ</b><br/>                 - สำนักปลัด<br/>                 - หน่วยงานอื่นที่เกี่ยวข้อง</p>   |
| <p><b>๓. ยุทธศาสตร์การพัฒนาด้านการศึกษา ศาสนา และวัฒนธรรม</b></p>  |  |
| <p><b>แนวทางการพัฒนา</b><br/>                 (๑) ด้านสนับสนุนและส่งเสริมการศึกษา<br/>                 (๒) ด้านสนับสนุนและส่งเสริมศาสนา<br/>                 (๓) ด้านสนับสนุนและส่งเสริมวัฒนธรรม<br/>                 (๔) ด้านการจัดกิจกรรมนันทนาการ</p>   | <p><b>หน่วยงานที่รับผิดชอบ</b><br/>                 - สำนักปลัด<br/>                 - กองการศึกษา<br/>                 - หน่วยงานอื่นที่เกี่ยวข้อง</p>              |
| <p><b>๔. ยุทธศาสตร์การพัฒนาด้านส่งเสริมการเกษตร และอนุรักษ์ทรัพยากรธรรมชาติและสิ่งแวดล้อม</b></p>  |  |
| <p><b>แนวทางการพัฒนา</b><br/>                 (๑) ด้านการเกษตร<br/>                 (๒) ด้านอนุรักษ์ทรัพยากรธรรมชาติและสิ่งแวดล้อม<br/>                 (๓) ด้านกำจัดขยะมูลฝอยและสิ่งปฏิกูล</p>  | <p><b>หน่วยงานที่รับผิดชอบ</b><br/>                 - สำนักปลัด<br/>                 - กองช่าง<br/>                 - หน่วยงานอื่นที่เกี่ยวข้อง</p>                  |
| <p><b>๕. ยุทธศาสตร์การพัฒนาด้านการเมืองการบริหาร และการพัฒนาองค์กร</b></p>   |  |
| <p><b>แนวทางการพัฒนา</b><br/>                 (๑) ด้านสนับสนุนและส่งเสริมการมีส่วนร่วม และประชาธิปไตย<br/>                 (๒) ด้านส่งเสริมและสนับสนุนการบริหารราชการ<br/>                 (๓) ด้านการพัฒนาบุคลากร<br/>                 (๔) ด้านบริหารกิจการภายในขององค์การบริหารส่วนตำบลหนองบอน</p>   | <p><b>หน่วยงานที่รับผิดชอบ</b><br/>                 - สำนักปลัด<br/>                 - กองคลัง<br/>                 - กองช่าง<br/>                 - กองการศึกษา</p> |

## ๔. สภาพปัญหาของพื้นที่และความต้องการของประชาชน

เพื่อให้จะมีการวางแผนอัตรากำลัง ๓ ปีให้มีความครบถ้วนองค์การบริหารส่วนตำบลสามารถดำเนินการตามอำนาจหน้าที่ได้อย่างมีประสิทธิภาพองค์การบริหารส่วนตำบลควรวิเคราะห์สภาพปัญหาในเขตพื้นที่ขององค์การบริหารส่วนตำบลว่ามีปัญหาอะไรบ้างและความจำเป็นพื้นฐานและความต้องการของประชาชนในเขตพื้นที่ที่สำคัญโดยระบุสภาพปัญหาของเขตพื้นที่ที่รับผิดชอบและความต้องการของประชาชนโดยแบ่งออกเป็นด้านต่างๆตามความเหมาะสมดังนี้

สภาพปัญหาของเขตพื้นที่ที่รับผิดชอบและความต้องการของประชาชนโดยแบ่งออกเป็นด้านต่าง ๆ ดังนี้

### ๑. ปัญหาด้านโครงสร้างพื้นฐาน

๑. การคมนาคมไม่สะดวก
๒. การไม่มีท่อระบายน้ำ
๓. การขยายเขตไฟฟ้า
๔. โทรศัพท์สาธารณะไม่เพียงพอ

### ๒. ปัญหาการด้านเศรษฐกิจ

๑. ราคาผลผลิตทางการเกษตรตกต่ำ
๒. ปัญหาการขาดเงินทุนสนับสนุน
๓. ราษฎรว่างงาน
๔. ขาดความรู้ทางด้านเทคโนโลยี การพัฒนาการเกษตร

### ๓. ปัญหาด้านสังคม

๑. ปัญหายาเสพติด
๒. ความปลอดภัยในชีวิตและทรัพย์สิน
๓. การส่งเสริมสวัสดิการและนันทนาการคนพิการ เด็ก ผู้สูงอายุ ผู้ด้อยโอกาส
๔. ปัญหาการคุ้มครองผู้บริโภค

### ๔. ปัญหาด้านการเมืองการบริหาร

๑. การขาดความรู้ในระบอบประชาธิปไตย
๒. เวทีประชาคมขาดความต่อเนื่อง
๓. ขาดบุคลากรที่มีความรู้ความสามารถ
๔. ขาดความเข้มแข็งขององค์กรภาคประชาชน

### ๕. ปัญหาด้านทรัพยากรธรรมชาติและสิ่งแวดล้อม

๑. การบุกรุกพื้นที่สาธารณประโยชน์
๒. แหล่งน้ำธรรมชาติขาดการดูแล
๓. ปัญหาอัคคีภัย
๔. การขาดจิตสำนึกในการอนุรักษ์

## ๖. ปัญหาด้านแหล่งน้ำ

๑. ระบบประปาหมู่บ้านไม่เพียงพอ
๒. ปัญหาน้ำท่วมพื้นที่ทางการเกษตร
๓. การขาดแคลนน้ำสำหรับอุปโภค - บริโภคในฤดูแล้ง
๕. ไม่มีคลองส่งน้ำเข้าสู่ไร่นาอย่างทั่ว

## ๗. ปัญหาด้านสาธารณสุข

๑. ปัญหาแหล่งข้อมูลข่าวสารด้านสาธารณสุข
๒. ปัญหาการแพร่ระบาดและการป้องกันยุงลาย โรคพิษสุนัขบ้า
๓. ปัญหาการแพร่ระบาดของยาเสพติด
๔. ปัญหาการให้บริการสุขภาพของผู้สูงอายุ , เด็ก , สตรี, และคนพิการ ไม่ทั่วถึง

## ความต้องการ

จากสภาพปัญหาดังกล่าวข้างต้นซึ่งประชาชนร้านค้าส่วนราชการในท้องถิ่นได้มีความต้องการที่จะให้องค์การบริหารส่วนตำบลดำเนินการแก้ไขปัญหาโดยองค์การบริหารส่วนตำบลหนองบอนได้คัดเลือกและวิเคราะห์ข้อมูลโดยกำหนดเป็นโครงการที่จะต้องจัดทำตามปัญหาและความต้องการดังกล่าวปัญหาดังนี้

### ๑. ความต้องการด้านโครงสร้างพื้นฐาน

๑. ขุดลอกคลอง สร้างสะพานคสล. วางท่อระบายน้ำ
๒. ติดตั้งไฟฟ้าสาธารณะเพิ่มขึ้น
๓. ปรับปรุงซ่อมแซมถนนลูกรัง หินคลุกและปรับปรุงผิวถนนลาดยาง
๔. ติดตั้งโทรศัพท์สาธารณะให้เพียงพอทุกหมู่บ้าน

### ๒. ความต้องการด้านพัฒนาเศรษฐกิจ

๑. จัดตั้งศูนย์ข้อมูลในการผลิตทางการเกษตร
๒. ฝึกอบรมความรู้ ด้านวิชาการ และการศึกษาดูงาน
๓. สนับสนุนเงินทุนพร้อมอุปกรณ์
๔. ให้ความรู้ทางด้านเทคโนโลยีที่ทันสมัย

### ๓. ความต้องการด้านสังคม

๑. จัดให้มีระบบซ่อม / สร้างสุขภาพอนามัยในชุมชน
๒. จัดให้มีการป้องกันและควบคุมโรคติดต่อให้ครบวงจร
๓. จัดให้มีการป้องกันยาเสพติดแบบครบวงจรโดยการมีส่วนร่วม
๔. จัดให้มีการคุ้มครองผู้บริโภค

### ๔. ความต้องการด้านการเมืองการบริหาร

๑. จัดให้มีเสียงตามสาย วารสารประชาสัมพันธ์องค์การบริหารส่วนตำบล
๒. จัดให้มีการอบรมพัฒนาเพิ่มประสิทธิภาพสมาชิกผู้นำชุมชนพนักงานลูกจ้างตามโครงการต่างๆ

๓. จัดให้มีการประชุมสมาชิกอบต. กำหนดผู้ใหญ่บ้านคณะกรรมการหมู่บ้านผู้นำกลุ่มอาชีพเพื่อติดตามเร่งรัดนโยบายของรัฐบาลเป็นประจำทุกเดือน
๔. จัดให้มีการพัฒนาประชาคมให้มีส่วนร่วมทางการเมืองตามระบอบประชาธิปไตยอย่างยั่งยืน

#### **๕. ความต้องการด้านทรัพยากรธรรมชาติและสิ่งแวดล้อม**

๑. ส่งเสริมให้มีการปลูกต้นไม้ในบริเวณบ้านและสาธารณะ
๒. สร้างจิตสำนึกในการอนุรักษ์ทรัพยากรธรรมชาติและสิ่งแวดล้อมให้กับประชาชน
๓. รณรงค์ประชาสัมพันธ์ไม่ให้จุดไฟเผาป่าหรือเผาไร่
๔. ขุดลอกแหล่งน้ำที่ตื้นเขินและกำจัดวัชพืช

#### **๖. ความต้องการด้านแหล่งน้ำ**

๑. ให้มีการขุดลอกคลองส่งน้ำ และกำจัดวัชพืช
๒. ให้มีการขยายเขตประปาหมู่บ้านทุกหมู่บ้าน
๓. ก่อสร้างผนังกันแม่น้ำชี
๔. ก่อสร้างคลองส่งน้ำ

#### **๗. ความต้องการด้านสาธารณสุข**

๑. จัดให้มีการป้องกันและควบคุมโรคติดต่อให้ครบวงจร
๒. จัดให้มีการป้องกันยาเสพติดแบบครบวงจรโดยการมีส่วนร่วม
๓. จัดให้มีการคุ้มครองผู้บริโภค
๔. จัดให้มีระบบการดูแลสุขภาพมูลฝอยและน้ำเสีย

### **๕. ภารกิจอำนาจหน้าที่ขององค์การบริหารส่วนตำบล**

องค์การบริหารส่วนตำบลหนองบอนสามารถกำหนดภารกิจอำนาจหน้าที่ขององค์การบริหารส่วนตำบลตามพระราชบัญญัติสภาตำบลและองค์การบริหารส่วนตำบล พ.ศ. ๒๕๓๗ (รวมฉบับแก้ไขเพิ่มเติมพ.ศ. ๒๕๔๖) ตามพระราชบัญญัติแผนและขั้นตอนการกระจายอำนาจให้แก่องค์กรปกครองส่วนท้องถิ่น พ.ศ. ๒๕๔๒ และรวมกฎหมายอื่นทั้งนี้เพื่อให้ทราบว่าองค์การบริหารส่วนตำบลมีอำนาจหน้าที่ที่จะเข้าไปดำเนินการแก้ไข ปัญหาในเขตพื้นที่ให้ตรงกับความต้องการของประชาชนได้อย่างไรการวิเคราะห์ภารกิจอำนาจหน้าที่ดังกล่าวอาจ วิเคราะห์จุดแข็งจุดอ่อนโอกาสภัยคุกคามในการดำเนินตามภารกิจตามหลักองค์การบริหารส่วนตำบลหนองบอน ได้กำหนดวิธีการดำเนินการตามภารกิจให้สอดคล้องกับแผนพัฒนาเศรษฐกิจและสังคมแห่งชาติแผนพัฒนาจังหวัด แผนพัฒนาอำเภอแผนพัฒนาตำบลนโยบายของรัฐบาลและนโยบายของผู้บริหารท้องถิ่น

เพื่อให้การพัฒนาท้องถิ่นขององค์การบริหารส่วนตำบลหนองบอนนั้นเป็นการสร้างความเข้มแข็ง ของชุมชนในการร่วมคิดร่วมแก้ไขปัญหาพร้อมสร้างร่วมจัดทำส่งเสริมความเข้มแข็งของชุมชนในพื้นที่ของ องค์การบริหารส่วนตำบลหนองบอนให้มีส่วนร่วมในการพัฒนาท้องถิ่นในทุกด้านการพัฒนาองค์การบริหารส่วน ตำบลหนองบอน จะสมบูรณ์ได้จำเป็นต้องอาศัยความร่วมมือของชุมชนในพื้นที่เกิดความตระหนักร่วมกันแก้ไข ปัญหาและความเข้าใจในแนวทางแก้ไขปัญหากันอย่างจริงจังองค์การบริหารส่วนตำบลหนองบอน ยังได้เน้นให้ คนเป็นศูนย์กลางของการพัฒนาในทุกกลุ่มทุกวัยของประชกรนอกจากนั้นยังได้เน้นการส่งเสริม และสนับสนุนให้ การศึกษาเด็กก่อนวัยเรียน และพัฒนาเยาวชนให้พร้อมที่จะเป็นบุคลากรที่มีคุณภาพโดยยึดกรอบแนวทางในการ

จัดระเบียบการศึกษาส่วนด้านพัฒนาอาชีพนั้นจะเน้นพัฒนาเศรษฐกิจชุมชนพึ่งตนเองในท้องถิ่นและยังจัดให้ตั้งเศรษฐกิจแบบพอเพียงโดยส่วนรวม

การวิเคราะห์ภารกิจอำนาจหน้าที่ขององค์การบริหารส่วนตำบลตามพระราชบัญญัติสภาตำบลและองค์การบริหารส่วนตำบลพ.ศ.๒๕๓๗ (รวมฉบับแก้ไขเพิ่มเติมพ.ศ.๒๕๔๖) และตามพระราชบัญญัติกำหนดแผนและขั้นตอนการกระจายอำนาจให้องค์กรปกครองส่วนท้องถิ่นพ.ศ.๒๕๔๒ และรวบรวมกฎหมายอื่นของ อบต. ใช้เทคนิค SWOT เข้ามาช่วยทั้งนี้เพื่อให้ทราบว่าองค์การบริหารส่วนตำบลมีอำนาจหน้าที่ที่จะเข้าไปดำเนินการแก้ไขปัญหาในเขตพื้นที่ให้ตรงกับความต้องการของประชาชนได้อย่างไรโดยวิเคราะห์จุดแข็งจุดอ่อนโอกาสภัยคุกคามในการดำเนินการตามภารกิจตามหลัก SWOT องค์การบริหารส่วนตำบลหนองบอนกำหนดวิธีการดำเนินการตามภารกิจสอดคล้องกับแผนพัฒนาเศรษฐกิจและสังคมแห่งชาติแผนพัฒนาจังหวัดแผนพัฒนาอำเภอแผนพัฒนาตำบลนโยบายของรัฐบาลและนโยบายของผู้บริหารท้องถิ่นทั้งนี้สามารถวิเคราะห์ภารกิจให้ตรงกับสภาพปัญหาโดยสามารถกำหนดแบ่งภารกิจได้เป็น ๗ ด้านซึ่งภารกิจดังกล่าวถูกกำหนดอยู่ในพระราชบัญญัติสภาตำบลและองค์การบริหารส่วนตำบลพ.ศ.๒๕๓๗ (รวมฉบับแก้ไขเพิ่มเติมพ.ศ.๒๕๔๖) และตามพระราชบัญญัติกำหนดแผนและขั้นตอนการกระจายอำนาจให้องค์กรปกครองส่วนท้องถิ่นพ.ศ. ๒๕๔๒ ดังนี้

#### ๕.๑ ด้านโครงสร้างพื้นฐานมีภารกิจที่เกี่ยวข้องดังนี้

- (๑) จัดให้มีและบำรุงรักษาทางบกและทางน้ำ
- (๒) จัดให้มีน้ำเพื่อการอุปโภคและบริโภคทางการเกษตร
- (๓) จัดให้มีและบำรุงการไฟฟ้าหรือแสงสว่าง
- (๔) จัดให้มีการขุดลอกคลองส่งน้ำและกำจัดวัชพืช
- (๕) จัดให้มีการสาธารณสุขบริโภคและการก่อสร้างอื่นๆ
- (๖) การประปาทุกหมู่บ้าน

#### ๕.๒ ด้านการส่งเสริมคุณภาพชีวิตมีภารกิจที่เกี่ยวข้องดังนี้

- (๑) การสังคมสงเคราะห์ ส่งเสริมการพัฒนาสตรีเด็กเยาวชนผู้สูงอายุและผู้พิการ
- (๒) ส่งเสริมการศึกษาศาสนาและวัฒนธรรม
- (๓) ให้มีและบำรุงสถานที่ประชุมการกีฬาการพักผ่อนหย่อนใจและสวนสาธารณะ
- (๔) ให้มีและส่งเสริมกลุ่มเกษตรกร
- (๕) การส่งเสริมการฝึกอบรมและการประกอบอาชีพ
- (๖) จัดให้มีและบำรุงรักษาสถานที่พักผ่อนหย่อนใจ
- (๗) การส่งเสริมกีฬาและอุปกรณ์กีฬา
- (๘) การสาธารณสุขการอนามัยครอบครัวและการรักษาพยาบาล

#### ๕.๓ ด้านการจัดระเบียบชุมชนสังคมและการรักษาความสงบเรียบร้อยมีภารกิจที่เกี่ยวข้องดังนี้

- (๑) การป้องกันและบรรเทาสาธารณภัย
- (๒) การผังเมือง
- (๓) การรักษาความสะอาดและความเป็นระเบียบเรียบร้อยของบ้านเมือง
- (๔) การกำจัดขยะมูลฝอยสิ่งปฏิกูลและน้ำเสีย
- (๕) การจัดให้มีและควบคุมการฆ่าสัตว์
- (๖) การควบคุมอาคาร
- (๗) การรักษาความสงบเรียบร้อยการส่งเสริมและสนับสนุนการป้องกันและรักษาความปลอดภัยในชีวิตและทรัพย์สิน

๕.๔ ด้านการวางแผนการส่งเสริมการลงทุนพาณิชยกรรมและการท่องเที่ยวมีภารกิจที่เกี่ยวข้องดังนี้

- (๑) ส่งเสริมให้มีอุตสาหกรรมในครอบครัว
- (๒) บำรุงและส่งเสริมการประกอบอาชีพของราษฎร
- (๓) การจัดทำแผนพัฒนาท้องถิ่นของตนเอง
- (๔) การพาณิชย์และส่งเสริมการลงทุน

๕.๕ ด้านการบริหารจัดการและการอนุรักษ์ทรัพยากรธรรมชาติและสิ่งแวดล้อมมีภารกิจที่เกี่ยวข้องดังนี้

- (๑) รักษาความสะอาดของถนนทางน้ำทางเดินและที่สาธารณะต่าง ๆ
- (๒) คัดค้านและบำรุงรักษาทรัพยากรธรรมชาติและสิ่งแวดล้อม
- (๓) การกำจัดขยะมูลฝอยและสิ่งปฏิกูล
- (๔) การจัดการบำรุงรักษาและการใช้ประโยชน์จากที่ดินทรัพยากรธรรมชาติและสิ่งแวดล้อม

๕.๖ ด้านการศาสนา ศิลปวัฒนธรรมจารีตประเพณีและภูมิปัญญาท้องถิ่นมีภารกิจที่เกี่ยวข้องดังนี้

- (๑) บำรุงรักษาศิลปจารีตประเพณีภูมิปัญญาท้องถิ่นและวัฒนธรรมอันดีของท้องถิ่น
- (๒) การจัดการศึกษา
- (๓) การส่งเสริมกีฬา
- (๔) การทำนุบำรุงศาสนา และการส่งเสริมวัฒนธรรม

๕.๗ ด้านการบริหารจัดการและการสนับสนุนการปฏิบัติการกิจของส่วนราชการและองค์กรปกครองส่วนท้องถิ่นมีภารกิจที่เกี่ยวข้องดังนี้

- (๑) ปฏิบัติหน้าที่อื่นตามที่ทางราชการมอบหมายโดยจัดสรรงบประมาณและบุคลากรตามความจำเป็นและเหมาะสม
- (๒) การส่งเสริมประชาธิปไตยความเสมอภาคและสิทธิเสรีภาพของประชาชน
- (๓) ส่งเสริมการมีส่วนร่วมของประชาชนในการปกครองท้องถิ่น
- (๔) กิจกรรมอื่นใดที่เป็นผลประโยชน์ของประชาชนในท้องถิ่นตามที่คณะกรรมการประกาศกำหนด

**หมายเหตุ** .- มาตรา ๖๗,๖๘ หมายถึงพ.ร.บ.สภาตำบลและองค์การบริหารส่วนตำบล พ.ศ. ๒๕๓๗ (แก้ไขเพิ่มเติมจนถึงฉบับที่ ๕ พ.ศ. ๒๕๕๖)

มาตรา ๑๖ หมายถึงพ.ร.บ. กำหนดแผนและขั้นตอนกระจายอำนาจให้แก่องค์กรปกครองส่วนท้องถิ่นพ.ศ. ๒๕๔๒

ภารกิจทั้ง ๗ ด้านตามที่กฎหมายมอบอำนาจให้องค์การบริหารส่วนตำบลต้องดำเนินการและอาจดำเนินการสามารถแก้ไขปัญหาขององค์การบริหารส่วนตำบลหนองบอนได้เนื่องจากสภาพปัญหาข้อเท็จจริงที่เกิดขึ้นเป็นปัญหาที่ชุมชนก่อให้เกิดขึ้นเองและเกิดขึ้นเองตามความเจริญเติบโตของชุมชนทั้งนี้จากสภาพปัญหาที่เกิดขึ้นประชาชนในชุมชนได้แสดงความต้องการที่จะให้องค์กรปกครองส่วนท้องถิ่นได้พิจารณาแก้ไขและเห็นแนวทางที่องค์การบริหารส่วนตำบลได้จัดทำเป็นแผนพัฒนาตำบลระยะ ๑ ปีและ ๕ ปีไว้สามารถที่จะแก้ไขปัญหาได้อย่างมีประสิทธิภาพและประสิทธิผลตรงตามความต้องการของชุมชนและเป็นไปตามนโยบายและจุดมุ่งหมายของทางราชการโดยเฉพาะ



## **๖. ภารกิจหลักและภารกิจรองที่ อบต. จะดำเนินการ**

องค์การบริหารส่วนตำบลหนองบอนมีภารกิจหลักและภารกิจรองที่ต้องดำเนินการดังนี้

### **ภารกิจหลัก**

๑. การปรับปรุงโครงสร้างพื้นฐานเช่นถนนสะพานทางระบายน้ำ เป็นต้น
๒. การปรับปรุงและพัฒนาสาธารณูปโภคเช่นไฟฟ้า น้ำประปา เป็นต้น
๓. การรักษาความสะอาดของถนนทางน้ำทางเดินและที่สาธารณะรวมทั้งการกำจัดมูลฝอยและสิ่งปฏิกูล
๔. การป้องกันและระงับโรคติดต่อ
๕. การป้องกันบรรเทาสาธารณภัย
๖. การพัฒนาและปรับปรุงการเมืองและการบริหาร
๗. การส่งเสริมและการศึกษาศาสนาและวัฒนธรรม
๘. การส่งเสริมและสนับสนุนกลุ่มอาชีพและการเพิ่มรายได้แก่ราษฎร
๙. การฟื้นฟูและส่งเสริมศิลปวัฒนธรรมจารีตประเพณีและภูมิปัญญาท้องถิ่น
๑๐. การควบคุมอาคาร
๑๑. การสังคมสงเคราะห์และการพัฒนาคุณภาพชีวิตเด็กสตรีคนชราคนพิการและผู้ด้อยโอกาส
๑๒. การส่งเสริมและพัฒนากิจการกีฬาและศูนย์เยาวชน
๑๓. การส่งเสริมการเกษตรและการประกอบอาชีพทางการเกษตร
๑๔. การส่งเสริมประชาธิปไตยความเสมอภาคและสิทธิเสรีภาพของประชาชน

### **ภารกิจรอง**

๑. การจัดระเบียบชุมชนสังคมและการรักษาความปลอดภัยความเป็นระเบียบเรียบร้อยและการอนามัยโรงมหรสพและสาธารณสถานอื่นๆ
๒. การคุ้มครองดูแลและบำรุงรักษาทรัพยากรธรรมชาติและสิ่งแวดล้อม
๓. การวางแผนและการส่งเสริมการลงทุนประกอบการค้า
๔. การสนับสนุนและส่งเสริมอุตสาหกรรมในครัวเรือน
๕. การบำรุงรักษาสถานที่ประชุมสถานที่พักผ่อนหย่อนใจและสวนสาธารณะ
๖. การคุ้มครองดูแลและรักษาทรัพย์สินอันเป็นสาธารณสมบัติของแผ่นดิน
๗. การผังเมือง
๘. การส่งเสริมการมีส่วนร่วมของราษฎรในการพัฒนาท้องถิ่น
๙. การสาธารณสุขการอนามัยครอบครัวและการรักษาพยาบาล
๑๐. การจัดให้มีการควบคุมการฆ่าสัตว์
๑๑. การจัดการบำรุงรักษาและการใช้ประโยชน์จากป่าไม้ที่ดินทรัพยากรธรรมชาติและสิ่งแวดล้อม
๑๒. การดูแลรักษาที่สาธารณะ
๑๓. การรักษาความสงบเรียบร้อยการส่งเสริมและสนับสนุนการป้องกันและรักษาความปลอดภัยในชีวิตและทรัพย์สิน

## การวิเคราะห์ศักยภาพขององค์การบริหารส่วนตำบลหนองบอน โดยใช้ SWOT Analysis

### จุดแข็งขององค์การบริหารส่วนตำบลหนองบอน {strengths}

๑. พื้นที่ส่วนใหญ่เหมาะแก่การทำเกษตร
๒. เป็นแหล่งผลิตข้าวพื้นเมืองที่มีคุณภาพ
๓. เส้นทางคมนาคมและการขนส่งผลผลิตทางการเกษตรมีความสะดวก
๔. ประชาชนประกอบอาชีพเสริมหลากหลายอาชีพ
๕. ประชาชนมีสุขภาพร่างกายแข็งแรง ไม่เป็นโรคติดต่อ
๖. มีหน่วยงานราชการคอยช่วยเหลือบริการใกล้ชิดประชาชน
๗. ความพร้อมในเรื่องเครื่องมือหรือเครื่องทุ่นแรงทำการเกษตร

### จุดอ่อนขององค์การบริหารส่วนตำบลหนองบอน {Weaknesses}

๑. พื้นที่แห้งแล้งซ้ำซาก ยาวนาน
๒. ขาดแคลนแหล่งน้ำ และระบบชลประทาน
๓. การประกอบอาชีพทางการเกษตรใช้ต้นทุนการผลิตสูงและผลผลิตน้อย
๔. ประชาชนมีรายได้น้อย และมีหนี้สินทั้งในระบบและนอกระบบ
๕. ค่านิยมการใช้สารเคมี ปุ๋ยเคมีในการทำการเกษตรทำให้ดินเสื่อมคุณภาพ
๖. ประชาชนติดกับการบริโภคนิยม วัตถุนิยม และวัฒนธรรมนิยม
๗. ประชาชนขาดความรู้ความเข้าใจเกี่ยวกับการพัฒนาคุณภาพชีวิต
๘. ขาดความร่วมมือและความสามัคคีในเรื่องการพัฒนาและทำกิจกรรม
๙. ประชาชนส่วนใหญ่ยังขาดแคลนน้ำอุปโภค และน้ำบริโภคที่สะอาดปลอดภัย
๑๐. ชุมชนขาดพลังขับเคลื่อนการพัฒนา การทำประโยชน์เพื่อส่วนรวม
๑๑. กระบวนการของกลุ่ม องค์กร กองทุนชุมชนไม่เข้มแข็ง

### โอกาสขององค์การบริหารส่วนตำบลหนองบอน {Opportunities}

๑. นโยบายการพัฒนาแหล่งน้ำและเรื่องการปลูกข้าวคุณภาพ
๒. นโยบายของรัฐบาลในการส่งเสริมภาคเกษตร
๓. แนวโน้มทิศทางผลผลิตทางการเกษตรขยายตัว/ราคาผลผลิตจะดีขึ้น
๔. กระแสสังคม การผลิตข้าวปลอดภัยสารพิษ การบริโภคข้าวปลอดภัยสารพิษ
๕. การให้ความสำคัญต่อการป้องกันแก้ไขปัญหายาเสพติดและอาชญากรรม
๖. นโยบายรัฐบาลการแก้ไขปัญหาสังคมและความยากจน
๗. กระแสการสร้างสุขภาพมากกว่าซ่อมสุขภาพ
๘. นโยบายการสนับสนุนให้จังหวัดพิจิตรเป็นเมืองแห่งการผลิตข้าว

### อุปสรรคขององค์การบริหารส่วนตำบลหนองบอน {Threats}

๑. สภาพอากาศ ฝน น้ำ โรคระบาดพืช คาดเดาตายไม่แน่นอน
๒. สถานการณ์การผลิตข้าวของโลกคาดการณ์การยาก การแข่งขันสูง
๓. การกำหนดราคา การแทรกแซง การควบคุมราคาสินค้าทางการเกษตรของรัฐบาล
๔. โครงการประกันราคา จำนำผลผลิตทางการเกษตรของรัฐบาล

๕. การส่งเสริมการส่งออกและใช้สินค้าทางการเกษตรไทยของรัฐบาล
๖. โครงการช่วยเหลือต่างจากทางภาครัฐ การแก้ปัญหาเร่งด่วนของรัฐบาล
๗. การบริหารและจัดสรรงบประมาณการพัฒนาจากรัฐบาลไม่เพียงพอ
๘. มาตรการช่วยเหลือของรัฐไม่ชัดเจนแน่นอน หน่วยรับผิดชอบดำเนินการล่าช้า
๙. ต้นทุนทางการเกษตรมีแนวโน้มจะสูงขึ้นตลอดเวลา

## ๗. สรุปปัญหาและแนวทางในการกำหนดโครงสร้างส่วนราชการและกรอบอัตรากำลัง

๑. การกำหนดโครงสร้างและการกำหนดตำแหน่งดังกล่าวมีข้อจำกัดเกี่ยวกับการบริหารงานขององค์การบริหารส่วนตำบลสามัคคี เนื่องจากการกำหนดรายได้ขั้นต่ำตามมาตรา ๔๐ แห่งพ.ร.บ.สภาตำบลและองค์การบริหารส่วนตำบล พ.ศ. ๒๕๓๗ (รวมฉบับแก้ไขเพิ่มเติม พ.ศ. ๒๕๔๖) ได้วางกฎเกณฑ์ไว้ค่อนข้างจำกัด ประกอบกับมาตรา ๗๒ ที่กำหนดให้องค์การบริหารส่วนตำบลมีส่วนราชการและพนักงานส่วนตำบลซึ่งไม่เกี่ยวข้องกับอำนาจหน้าที่ภารกิจที่องค์การบริหารส่วนตำบลที่จักต้องดำเนินการตามหน้าที่รวมทั้งประกาศกระทรวงมหาดไทยที่กำหนดขึ้นขององค์การบริหารส่วนตำบลให้เป็นขนาดกลาง ทำให้มีกรอบอัตรากำลังพนักงานเพียง ๑๓ อัตรากำลังไม่สอดคล้องและเหมาะสมกับภาระหน้าที่โดยก.ท.(เดิม) กำหนดตำแหน่งในสายงานไว้เพียง ๑๘ สายงานและกำหนดว่าตำแหน่งในแต่ละสายงานจะมีจำนวนจำกัดองค์การบริหารส่วนตำบลสามัคคีไม่สามารถกำหนดตำแหน่งต่างๆเพิ่มเติมได้ตามความจำเป็นที่จะต้องใช้คนที่มีความสามารถด้านอื่นๆนอกเหนือจากตำแหน่งที่กำหนดเพื่อใช้แก้ปัญหาของประชาชนในเขตตำบลสามัคคีได้

๒. คณะกรรมการกลางพนักงานส่วนตำบล (ก.อบต.) ได้กำหนดให้องค์การบริหารส่วนตำบลหนองบอน เป็นองค์การบริหารส่วนตำบลขนาดกลางโดยกำหนดโครงสร้างการแบ่งส่วนราชการออกเป็น ๗ ส่วน (รวมทั้งส่วนราชการอื่น อบต. อาจกำหนดเพิ่มเติม) ได้แก่สำนักงานปลัด อบต. ส่วนการคลังส่วนโยธาและส่วนการศึกษาฯ และวัฒนธรรมกำหนดให้มีกรอบอัตรากำลังจำนวนทั้งสิ้นไม่เกิน ๔๐% ของรายได้ไม่รวมเงินอุดหนุนดังนั้นจึงต้องมีการกำหนดโครงสร้างและกำหนดกรอบอัตรากำลังให้สอดคล้องกับภารกิจและอำนาจหน้าที่เพื่อที่จะให้สามารถแก้ไขปัญหาขององค์การบริหารส่วนตำบลได้อย่างมีประสิทธิภาพ

## ๘. โครงสร้างกำหนดส่วนราชการ

จากการที่องค์การบริหารส่วนตำบลหนองบอนได้กำหนดภารกิจหลักและภารกิจรองที่จะดำเนินการดังกล่าวองค์การบริหารส่วนตำบลหนองบอนได้กำหนดตำแหน่งของพนักงานส่วนตำบลให้ตรงกับภารกิจดังกล่าวและในระยะแรกการกำหนดโครงสร้างส่วนราชการที่จะรองรับการดำเนินการตามภารกิจนั้นอาจกำหนดเป็นภารกิจอยู่ในฝ่ายหรือกำหนดเป็นฝ่ายและในระยะต่อไปเมื่อการดำเนินการตามภารกิจนั้นและองค์การบริหารส่วนตำบลหนองบอนพิจารณาเห็นว่าภารกิจนั้นมีปริมาณงานมากพอที่จะพิจารณาตั้งเป็นส่วนต่อไป

### ๘.๑ โครงสร้าง

| โครงสร้างตามแผนอัตรากำลังปัจจุบัน  | โครงสร้างตามแผนอัตรากำลังใหม่  | หมายเหตุ |
|--|--|----------|
| <p><b>๑. สำนักงานปลัด อบต.</b></p> <p><b>๑.๑ งานบริหารงานทั่วไป</b></p> <ul style="list-style-type: none"> <li>- งานสารบรรณ               <ul style="list-style-type: none"> <li>- งานนโยบายและแผน</li> <li>- งานธุรการ</li> <li>- งานกิจการสภา</li> <li>- งานรักษาความสงบเรียบร้อย</li> </ul> </li> <li>- งานอำนวยการและข้อมูลข่าวสาร               <ul style="list-style-type: none"> <li>- งานโครงการอินเทอร์เน็ตตำบล</li> <li>- งานประสานโครงการฝึกอบรม</li> <li>- งานคุ้มครองและบำรุงรักษาทรัพย์สินของทางราชการ</li> </ul> </li> </ul> <p><b>๑.๒ งานบริหารงานบุคคล</b></p> <ul style="list-style-type: none"> <li>- งานบรรจุและแต่งตั้ง</li> <li>- งานวินัย</li> <li>- งานลิตีสิทธิสวัสดิการ</li> </ul> <p><b>๑.๓ งานนโยบายและแผน</b></p> <ul style="list-style-type: none"> <li>- งานนโยบายและแผน</li> <li>- งานวิชาการ</li> <li>- งานข้อมูลและประชาสัมพันธ์</li> <li>- งานงบประมาณ</li> </ul> | <p><b>๑. สำนักงานปลัดองค์การบริหารส่วนตำบล</b></p> <p><b>๑.๑ งานบริหารงานทั่วไป</b></p> <ul style="list-style-type: none"> <li>- งานสารบรรณ               <ul style="list-style-type: none"> <li>- งานนโยบายและแผน</li> <li>- งานธุรการ</li> <li>- งานกิจการสภา</li> <li>- งานอำนวยการและข้อมูลข่าวสาร</li> <li>- งานโครงการอินเทอร์เน็ตตำบล</li> <li>- งานประสานโครงการฝึกอบรม</li> <li>- งานคุ้มครองและบำรุงรักษาทรัพย์สินของทางราชการและสถานที่สาธารณะ</li> <li>- งานสนับสนุนและบริการประชาชน</li> <li>- งานประชาสัมพันธ์</li> </ul> </li> </ul> <p><b>๑.๒ งานบริหารงานบุคคล</b></p> <ul style="list-style-type: none"> <li>- งานบรรจุและแต่งตั้ง</li> <li>- งานวินัย</li> <li>- งานลิตีสิทธิสวัสดิการ</li> </ul> <p><b>๑.๓ งานนโยบายและแผน</b></p> <ul style="list-style-type: none"> <li>- งานนโยบายและแผน</li> <li>- งานวิชาการ</li> <li>- งานข้อมูลและประชาสัมพันธ์</li> <li>- งานงบประมาณ</li> </ul> |          |

| โครงสร้างตามแผนอัตรากำลังปัจจุบัน   | โครงสร้างตามแผนอัตรากำลังใหม่  | หมายเหตุ |
|---|--|----------|
| <p><b>๑.๔ งานป้องกันและบรรเทาสาธารณภัย</b></p> <ul style="list-style-type: none"> <li>- งานอำนวยความสะดวก</li> <li>- งานป้องกันสาธารณภัย</li> <li>- งานช่วยเหลือฟื้นฟูบรรเทาความเดือดร้อนของราษฎรผู้ประสบภัย</li> <li>- งานกู้ภัย</li> <li>- งานช่วยเหลือและให้บริการประชาชนในกิจการสาธารณประโยชน์</li> </ul> <p><b>๑.๕ งานกฎหมายและคดี</b></p> <ul style="list-style-type: none"> <li>- งานกฎหมายและนิติกรรม</li> <li>- งานร้องเรียนร้องทุกข์และอุทธรณ์</li> <li>- งานระเบียบและกฎหมาย</li> <li>- งานข้อบัญญัติตำบล</li> </ul> | <p><b>๑.๔ งานป้องกันและบรรเทาสาธารณภัย</b></p> <ul style="list-style-type: none"> <li>- งานอำนวยความสะดวก</li> <li>- งานป้องกันสาธารณภัย</li> <li>- งานช่วยเหลือฟื้นฟูบรรเทาความเดือดร้อนของราษฎรผู้ประสบภัย</li> <li>- งานกู้ภัย</li> <li>- งานช่วยเหลือและให้บริการประชาชนในกิจการสาธารณประโยชน์</li> </ul> <p><b>๑.๕ งานกฎหมายและคดี</b></p> <ul style="list-style-type: none"> <li>- งานกฎหมายและคดี</li> <li>- งานร้องเรียนร้องทุกข์และอุทธรณ์</li> <li>- งานระเบียบและกฎหมาย</li> <li>- งานข้อบัญญัติตำบล</li> </ul> |          |

| โครงสร้างตามแผนอัตรากำลังปัจจุบัน  | โครงสร้างตามแผนอัตรากำลังใหม่   | หมายเหตุ |
|--|---|----------|
| <p><b>๒. กองคลัง</b></p> <p><b>๒.๑ งานการเงิน</b></p> <ul style="list-style-type: none"> <li>- งานรับเงินและเบิกจ่ายเงิน</li> <li>- งานจัดทำฎีกาเบิกจ่ายเงิน</li> </ul> <p><b>๒.๒ งานบัญชี</b></p> <ul style="list-style-type: none"> <li>- งานการบัญชี</li> <li>- งานทะเบียนคุมการเบิกจ่าย</li> <li>- งานงบการเงินและงบทดลอง</li> <li>- งานรายงานทางการเงิน</li> </ul> <p><b>๒.๓ งานพัฒนาและจัดเก็บรายได้</b></p> <ul style="list-style-type: none"> <li>- งานภาษีอากรค่าธรรมเนียมและค่าเช่า</li> <li>- งานทะเบียนควบคุมและเร่งรัดรายได้</li> </ul> <p><b>๒.๔ งานทะเบียนทรัพย์สินและพัสดุ</b></p> <ul style="list-style-type: none"> <li>- งานทะเบียนทรัพย์สินและแผนที่ภาษี</li> <li>- งานพัสดุ</li> <li>- งานทะเบียนควบคุมและเบิกจ่ายวัสดุครุภัณฑ์และยานพาหนะ</li> </ul> | <p><b>๒. กองคลัง</b></p> <p><b>๒.๑ งานการเงิน</b></p> <ul style="list-style-type: none"> <li>- งานรับเงินและเบิกจ่ายเงิน</li> <li>- งานจัดทำฎีกาเบิกจ่ายเงิน</li> <li>- งานเก็บรักษาเงิน</li> </ul> <p><b>๒.๒ งานบัญชี</b></p> <ul style="list-style-type: none"> <li>- งานการบัญชี</li> <li>- งานทะเบียนคุมการเบิกจ่าย</li> <li>- งานงบการเงินและงบทดลอง</li> <li>- งานแสดงฐานะทางการเงิน</li> <li>- งานรายงานทางการเงิน</li> </ul> <p><b>๒.๓ งานพัฒนาและจัดเก็บรายได้</b></p> <ul style="list-style-type: none"> <li>- งานภาษีอากรค่าธรรมเนียมและค่าเช่า</li> <li>- งานพัฒนารายได้</li> <li>- งานควบคุมกิจการค้าและค่าปรับ</li> <li>- งานทะเบียนควบคุมและเร่งรัดรายได้</li> </ul> <p><b>๒.๔ งานทะเบียนทรัพย์สินและพัสดุ</b></p> <ul style="list-style-type: none"> <li>- งานทะเบียนทรัพย์สินและแผนที่ภาษี</li> <li>- งานพัสดุ</li> <li>- งานทะเบียนควบคุมและเบิกจ่ายวัสดุครุภัณฑ์และยานพาหนะ</li> </ul> |          |

| โครงสร้างตามแผนอัตรากำลังปัจจุบัน  | โครงสร้างตามแผนอัตรากำลังใหม่  | หมายเหตุ |
|--|--|----------|
| <p><b>๓. กองช่าง</b></p> <p><b>๓.๑งานก่อสร้าง</b></p> <ul style="list-style-type: none"> <li>- งานก่อสร้างบูรณะถนนสะพานทางระบายน้ำและโครงสร้างพื้นฐานอื่นๆ</li> <li>- งานระบบข้อมูลและแผนที่เส้นทางคมนาคม</li> <li>- งานควบคุมงานก่อสร้างถนนสะพานทางระบายน้ำและโครงสร้างพื้นฐานอื่นๆ</li> <li>- งานประเมินราคา</li> <li>- งานควบคุมการก่อสร้างอาคาร</li> </ul> | <p><b>๓. กองช่าง</b></p> <p><b>๓.๑งานก่อสร้าง</b></p> <ul style="list-style-type: none"> <li>- งานก่อสร้างบูรณะถนนสะพานทางระบายน้ำและโครงสร้างพื้นฐานอื่นๆ</li> <li>- งานระบบข้อมูลและแผนที่เส้นทางคมนาคม</li> <li>- งานบำรุงรักษาเครื่องจักรกลและยานพาหนะ</li> <li>- งานควบคุมงานก่อสร้างถนนสะพานทางระบายน้ำและโครงสร้างพื้นฐานอื่นๆ</li> </ul> <p><b>๓.๒ งานออกแบบควบคุมอาคารและผังเมือง</b></p> <ul style="list-style-type: none"> <li>- งานประเมินราคา</li> <li>- งานควบคุมการก่อสร้างอาคาร</li> <li>- งานออกแบบ</li> <li>- งานบริการข้อมูลและหลักเกณฑ์</li> <li>- งานสำรวจและแผนที่</li> <li>- งานวางผังพัฒนาเมือง</li> <li>- งานควบคุมทางผังเมือง</li> <li>- งานจัดรูปที่ดินและฟื้นฟูเมือง</li> </ul> <p><b>๓.๓งานประสานสาธารณูปโภค</b></p> <ul style="list-style-type: none"> <li>- งานประสานสาธารณูปโภคเช่นไฟฟ้าและกิจการประปา</li> <li>- งานระบายน้ำ</li> </ul> |          |

| โครงสร้างตามแผนอัตรากำลังปัจจุบัน  | โครงสร้างตามแผนอัตรากำลังใหม่  | หมายเหตุ |
|--|--|----------|
| <p><b>๔. กองสาธารณสุขและสิ่งแวดล้อม</b></p> <p><b>๔.๑ งานอนามัยและสิ่งแวดล้อม</b></p> <ul style="list-style-type: none"> <li>- งานสุขาภิบาลทั่วไป</li> <li>- งานส่งเสริมและเผยแพร่กิจกรรมด้านควบคุมมลพิษและคุณภาพสิ่งแวดล้อม</li> </ul> <p><b>๔.๒ งานส่งเสริมสุขภาพและสาธารณสุข</b></p> <ul style="list-style-type: none"> <li>- งานอนามัยชุมชน</li> <li>- งานสาธารณสุขมูลฐาน</li> <li>- งานป้องกันและระงับโรคติดต่อ</li> <li>- งานจัดทำสื่อประชาสัมพันธ์เผยแพร่ด้านการป้องกันและระงับโรคติดต่อ</li> </ul> | <p><b>๔. กองสาธารณสุขและสิ่งแวดล้อม</b></p> <p><b>๔.๑ งานอนามัยและสิ่งแวดล้อม</b></p> <ul style="list-style-type: none"> <li>- งานสุขาภิบาลทั่วไป</li> <li>- งานส่งเสริมและเผยแพร่กิจกรรมด้านควบคุมมลพิษและคุณภาพสิ่งแวดล้อม</li> <li>- งานฝึกอบรมความรู้ด้านวิชาการ</li> <li>- งานควบคุมโรคติดต่อ</li> </ul> <p><b>๔.๒ งานส่งเสริมสุขภาพและสาธารณสุข</b></p> <ul style="list-style-type: none"> <li>-งานอนามัยชุมชน</li> <li>-งานสาธารณสุขมูลฐาน</li> <li>-งานป้องกัน รักษาและบำบัดยาเสพติด</li> <li>-งานสัตวแพทย์และกิจการโรงฆ่าสัตว์</li> <li>-งานการเฝ้าระวังโรคระบาด</li> <li>-งานป้องกันและระงับโรคติดต่อ</li> <li>-งานจัดทำสื่อประชาสัมพันธ์เผยแพร่ด้านการป้องกันและระงับโรคติดต่อ</li> </ul> |          |



| โครงสร้างตามแผนอัตรากำลังปัจจุบัน  | โครงสร้างตามแผนอัตรากำลังใหม่   | หมายเหตุ |
|--|---|----------|
| <p><b>๕. กองการศึกษา ศาสนา วัฒนธรรม</b></p> <p><b>๕.๑ งานบริหารงานการศึกษา</b></p> <ul style="list-style-type: none"> <li>-งานด้านวิชาการ</li> <li>-งานบริหารทั่วไป</li> <li>-งานส่งเสริมและสนับสนุนด้านอื่น ๆ</li> </ul> <p><b>๕.๒ งานส่งเสริมการศึกษาศาสนาและวัฒนธรรม</b></p> <ul style="list-style-type: none"> <li>- งานส่งเสริมและสนับสนุนศูนย์การเรียนรู้ชุมชน</li> <li>- งานส่งเสริมสนับสนุนและพัฒนาศูนย์พัฒนาเด็กเล็กและอนุบาล</li> <li>- งานส่งเสริมและสนับสนุนศิลปวัฒนธรรมและประเพณีท้องถิ่น</li> <li>- งานส่งเสริมและสนับสนุนกิจการเด็กและเยาวชน</li> </ul> <p><b>๕.๓ งานส่งเสริมกิจการโรงเรียน</b></p> <ul style="list-style-type: none"> <li>- งานข้อมูล</li> <li>- งานประสานกิจกรรม</li> <li>- งานส่งเสริมการศึกษา</li> </ul> <p><b>๕.๔ งานส่งเสริมกีฬา</b></p> <ul style="list-style-type: none"> <li>-งานส่งเสริม สนับสนุน และพัฒนาการกีฬา</li> <li>-งานบริหารโครงการฝึกสอน ฝึกซ้อม</li> <li>-งานจัดหาและดูแลควบคุม รักษาวัสดุอุปกรณ์กีฬา</li> </ul> | <p><b>๕. กองการศึกษา ศาสนา วัฒนธรรม</b></p> <p><b>๕.๑ งานบริหารงานการศึกษา</b></p> <ul style="list-style-type: none"> <li>-งานด้านวิชาการ</li> <li>-งานบริหารทั่วไป</li> <li>-งานส่งเสริมและสนับสนุนด้านอื่น ๆ</li> </ul> <p><b>๕.๒ งานส่งเสริมการศึกษาศาสนา และวัฒนธรรม</b></p> <ul style="list-style-type: none"> <li>-งานส่งเสริมและสนับสนุนศูนย์การเรียนรู้ชุมชน</li> <li>-งานส่งเสริม สนับสนุน และพัฒนาศูนย์พัฒนาเด็กเล็ก และอนุบาล</li> <li>-งานส่งเสริมและสนับสนุนศิลปวัฒนธรรมและประเพณีท้องถิ่น</li> <li>-งานส่งเสริมและสนับสนุนกิจการเด็กและเยาวชน</li> <li>-งานส่งเสริมและสนับสนุนภูมิปัญญาท้องถิ่น</li> <li>-งานเทคโนโลยีทางการศึกษา</li> </ul> <p><b>๕.๓ งานส่งเสริมกิจการโรงเรียน</b></p> <ul style="list-style-type: none"> <li>-งานข้อมูล</li> <li>-งานประสานกิจกรรม</li> <li>-งานส่งเสริมการศึกษา</li> </ul> <p><b>๕.๔ งานส่งเสริมกีฬา</b></p> <ul style="list-style-type: none"> <li>-งานส่งเสริม สนับสนุน และพัฒนาการกีฬา</li> <li>-งานดูแลและบำรุงรักษาสนามกีฬา</li> <li>-งานบริหารโครงการฝึกสอน ฝึกซ้อม</li> <li>-งานจัดหาและดูแลควบคุมรักษาวัสดุอุปกรณ์กีฬา</li> </ul> |          |

| โครงสร้างตามแผนอัตรากำลังปัจจุบัน  | โครงสร้างตามแผนอัตรากำลังใหม่   | หมายเหตุ |
|--|---|----------|
| <p><b>๖. กองสวัสดิการสังคม</b></p> <ul style="list-style-type: none"> <li>-งานสวัสดิการและพัฒนาชุมชน</li> <li>-งานสังคมสงเคราะห์</li> <li>-งานส่งเสริมการพัฒนาสตรี เด็ก เยาวชน ผู้สูงอายุและผู้พิการ</li> <li>-งานส่งเสริมอาชีพและพัฒนาสตรี</li> <li>-งานเศรษฐกิจชุมชน</li> </ul> <p><b>๗. กองส่งเสริมการเกษตร</b></p> <ul style="list-style-type: none"> <li>-งานส่งเสริมการเกษตร</li> <li>-งานส่งเสริมปศุสัตว์</li> <li>-งานส่งเสริมการฝึกอบรมและการประกอบอาชีพด้านการเกษตร</li> </ul> | <p><b>๖. กองสวัสดิการสังคม</b></p> <ul style="list-style-type: none"> <li>-งานสวัสดิการและพัฒนาชุมชน</li> <li>-งานสังคมสงเคราะห์</li> <li>-งานส่งเสริมการพัฒนาสตรี เด็ก เยาวชน ผู้สูงอายุ และผู้พิการ</li> <li>-งานส่งเสริมอาชีพและพัฒนาสตรี</li> <li>-งานเศรษฐกิจชุมชน</li> </ul> <p><b>๗. กองส่งเสริมการเกษตร</b></p> <ul style="list-style-type: none"> <li>-งานส่งเสริมการเกษตร</li> <li>-งานส่งเสริมปศุสัตว์</li> <li>-งานส่งเสริมการฝึกอบรมและการประกอบอาชีพด้านการเกษตร</li> </ul> |          |

## ๘.๒ การวิเคราะห์การกำหนดตำแหน่ง

เมื่อได้วิเคราะห์ภารกิจและปริมาณงาน และได้จัดทำโครงสร้างกำหนดส่วนราชการใหม่ แล้ว ให้ทำการวิเคราะห์เพื่อประมาณการกรอบอัตรากำลังในอนาคตว่าในระยะเวลา ๓ ปี ต่อไปข้างหน้า จะต้องใช้ข้าราชการองค์การบริหารส่วนตำบลตำแหน่งใด จำนวนเท่าใด จึงจะเหมาะสมกับภารกิจ และปริมาณงาน และเพื่อให้คุ้มค่าต่อการใช้จ่ายงบประมาณ เพื่อให้สามารถบริการงานเป็นไปอย่างมีประสิทธิภาพ ประสิทธิผล โดยนำผลการวิเคราะห์มากรอกข้อมูลลงในกรอบอัตรากำลัง ๓ ปี

ตามข้อ ๘.๑ องค์การบริหารส่วนตำบลหนองบอน ได้วิเคราะห์กำหนดตำแหน่งของภารกิจที่ดำเนินการเสร็จเรียบร้อยแล้ว และสามารถนำผลการวิเคราะห์ตำแหน่งกรอกข้อมูลในกรอบอัตรากำลัง ๓ ปี ได้ดังนี้

### กรอบอัตรากำลัง ๓ ปีระหว่างปี พ.ศ. ๒๕๖๑ - ๒๕๖๓

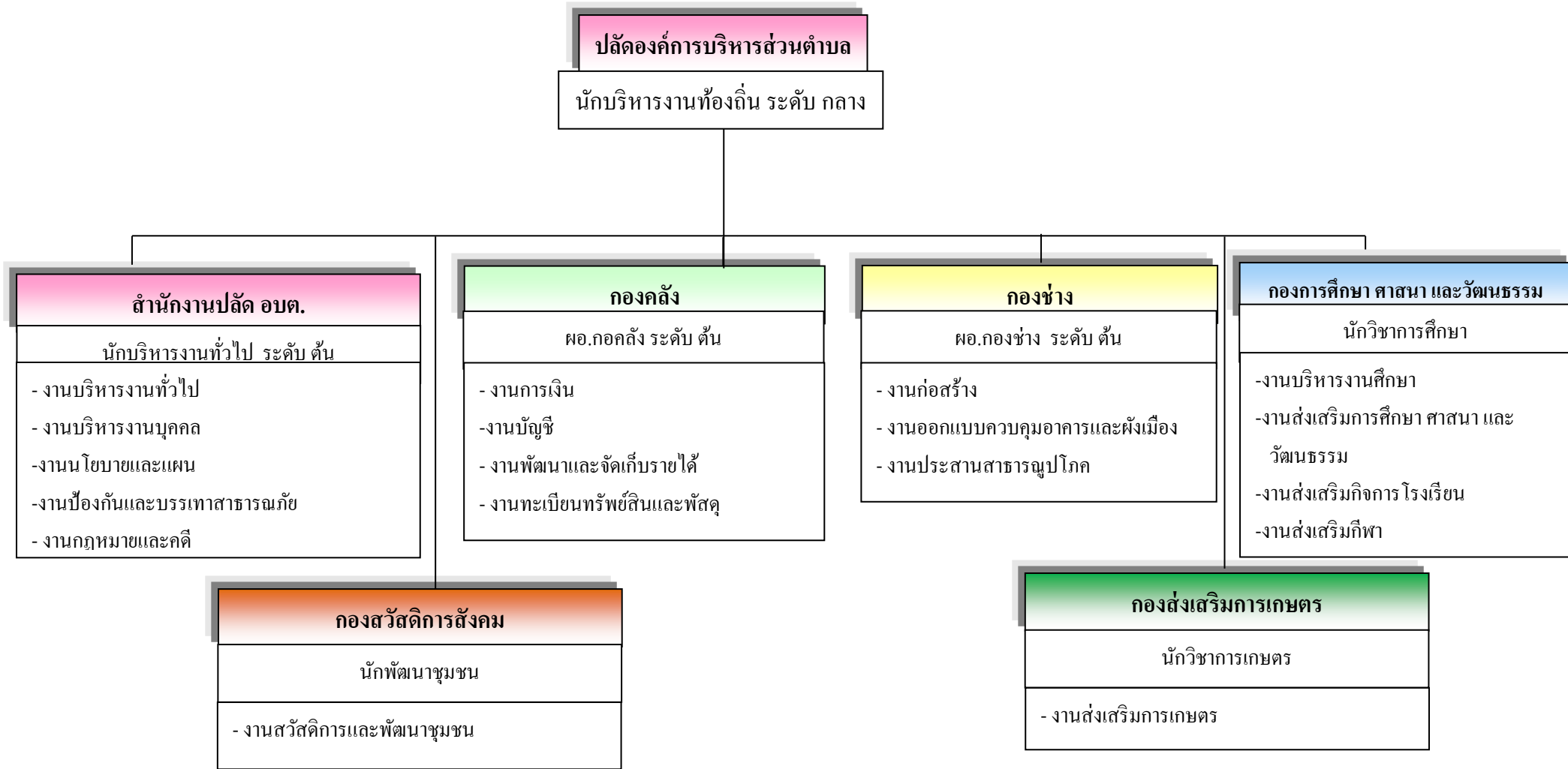
| ส่วนราชการ  | กรอบอัตรากำลังเดิม | กรอบอัตรากำลังใหม่ |      |      | เพิ่ม/ลด |      |      | หมายเหตุ               |
|---|--------------------|--------------------|------|------|----------|------|------|------------------------|
|   |                    | ๒๕๖๑               | ๒๕๖๒ | ๒๕๖๓ | ๒๕๖๑     | ๒๕๖๒ | ๒๕๖๓ |                        |
| ๑. นักบริหารงาน อบต.                              | ๑                  | ๑                  | ๑    | ๑    | -        | -    | -    |                        |
| <b>สำนักงานปลัด อบต.</b>                          |                    |                    |      |      |          |      |      |                        |
| ๑. นักบริหารงานทั่วไป ระดับต้น (หน.สป.)           | ๑                  | ๑                  | ๑    | ๑    | -        | -    | -    | ว่างเต็ม<br>กำหนดเพิ่ม |
| ๒. นักวิเคราะห์นโยบายและแผนปฏิบัติการ/ชำนาญการ    | -                  | ๑                  | ๑    | ๑    | +๑       | -    | -    |                        |
| ๓. นักทรัพยากรบุคคล ปฏิบัติการ/ชำนาญการ           | ๑                  | ๑                  | ๑    | ๑    | -        | -    | -    |                        |
| ๔. นิติกร ปฏิบัติการ/ชำนาญการ                     | -                  | ๑                  | ๑    | ๑    | +๑       | -    | -    |                        |
| ๕. เจ้าพนักงานธุรการ ปฏิบัติการ                   | ๑                  | ๑                  | ๑    | ๑    | -        | -    | -    |                        |
| ๖. เจ้าพนักงานป้องกันบรรเทาสาธารณภัย ปฏิบัติการ   | ๑                  | ๑                  | ๑    | ๑    | -        | -    | -    |                        |
| <b>ลูกจ้างประจำ</b>                               |                    |                    |      |      |          |      |      |                        |
| ๗. เจ้าพนักงานธุรการ                              | ๑                  | ๑                  | ๑    | ๑    | -        | -    | -    | ว่างเต็ม               |
| ๘. ภารโรง   | ๑                  | ๑                  | ๑    | ๑    | -        | -    | -    |                        |
| <b>พนักงานจ้าง</b>                                |                    |                    |      |      |          |      |      |                        |
| ๙. ผู้ช่วยนักวิเคราะห์นโยบายและแผน                | -                  | ๑                  | ๑    | ๑    | +๑       | -    | -    |                        |
| ๑๐. ผู้ช่วยนักทรัพยากรบุคคล                       | ๑                  | ๑                  | ๑    | ๑    | -        | -    | -    |                        |
| ๑๑. ผู้ช่วยเจ้าพนักงานป้องกันฯ                    | ๑                  | ๑                  | ๑    | ๑    | -        | -    | -    |                        |
| <b>พนักงานจ้างทั่วไป</b>                          |                    |                    |      |      |          |      |      |                        |
| ๑๒. คนงาน   | ๒                  | ๑                  | ๑    | ๑    | +๑       | -    | -    |                        |
| ๑๓. พนักงานขับรถยนต์                              | ๑                  | ๑                  | ๑    | ๑    | +๑       | -    | -    |                        |
| <b>กองคลัง</b>                                    |                    |                    |      |      |          |      |      |                        |
| ๑. ผอ.กองคลัง ระดับ ต้น                           | ๑                  | ๑                  | ๑    | ๑    | -        | -    | -    | ว่างเต็ม<br>ว่างเต็ม   |
| ๒. นักวิชาการพัสดุ ปฏิบัติการ/ชำนาญการ            | ๑                  | ๑                  | ๑    | ๑    | -        | -    | -    |                        |
| ๓. เจ้าพนักงานการเงินและบัญชี ปฏิบัติงาน/ชำนาญงาน | -                  | ๑                  | ๑    | ๑    | +๑       | -    | -    |                        |
| ๔. เจ้าพนักงานจัดเก็บรายได้ ปฏิบัติงาน/ชำนาญงาน   | -                  | ๑                  | ๑    | ๑    | +๑       | -    | -    |                        |
| <b>ลูกจ้างประจำ</b>                               |                    |                    |      |      |          |      |      |                        |
| ๕. เจ้าพนักงานการเงินและบัญชี                     | ๑                  | ๑                  | ๑    | ๑    | -        | -    | -    |                        |
| <b>พนักงานจ้าง</b>                                |                    |                    |      |      |          |      |      |                        |
| ๖. ผู้ช่วยนักวิชาการการเงินและบัญชี               | ๑                  | ๑                  | ๑    | ๑    | -        | -    | -    |                        |
| ๗. ผู้ช่วยเจ้าพนักงานจัดเก็บรายได้                | ๑                  | ๑                  | ๑    | ๑    | -        | -    | -    |                        |
| ๘. ผู้ช่วยเจ้าพนักงานพัสดุ                        | -                  | ๑                  | ๑    | ๑    | +๑       | -    | -    | ว่างเต็ม               |

| ส่วนราชการ  | กรอบ<br>อัตรา<br>กำลัง<br>เดิม | กรอบอัตรากำลังใหม่    |                       |                       | เพิ่ม/ลด               |                       |                       | หมายเหตุ         |
|---|--------------------------------|-----------------------|-----------------------|-----------------------|------------------------|-----------------------|-----------------------|------------------|
|   |                                | ๒๕๖๑                  | ๒๕๖๒                  | ๒๕๖๓                  | ๒๕๖๑                   | ๒๕๖๒                  | ๒๕๖๓                  |                  |
| <b>กองช่าง</b><br>๑. ผอ.กองช่าง ระดับ ต้น<br>๒. นายช่างโยธา ชำนาญงาน<br>๓.เจ้าพนักงานธุรการ ปฏิบัติงาน<br><u>พนักงานจ้าง</u><br>๔.ผู้ช่วยช่างไฟฟ้า  | ๑<br>๑<br>๑<br>-               | ๑<br>๑<br>๑<br>๑      | ๑<br>๑<br>๑<br>๑      | ๑<br>๑<br>๑<br>๑      | -<br>-<br>-<br>+๑      | -<br>-<br>-<br>-      | -<br>-<br>-<br>-      | ว่างเดิม         |
| <b>กองสวัสดิการสังคม</b><br>๑.นักพัฒนาชุมชน ชำนาญการ<br>๒.นักพัฒนาชุมชน ปฏิบัติการ<br><u>พนักงานจ้าง</u><br>๓.ผู้ช่วยนักพัฒนาชุมชน  | ๑<br>๑<br>๑                    | ๑<br>๑<br>๑           | ๑<br>๑<br>๑           | ๑<br>๑<br>๑           | -<br>-<br>-            | -<br>-<br>-           | -<br>-<br>-           |                  |
| <b>กองการศึกษา ศาสนาและวัฒนธรรม</b><br>๑. นักวิชาการศึกษา ปฏิบัติการ<br><u>พนักงานจ้าง</u><br>๒.ผู้ช่วยนักวิชาการศึกษา<br>๓.ผู้ช่วยเจ้าพนักงานธุรการ<br><b>ศูนย์พัฒนาเด็กเล็ก</b><br>๔. ครู (ถ่ายโอน )<br><u>พนักงานจ้างภารกิจ</u><br>๕.ผู้ดูแลเด็ก (ทักษะ) | ๑<br>๑<br>-<br>๕<br>๒          | ๑<br>๑<br>๑<br>๕<br>๒ | ๑<br>๑<br>๑<br>๕<br>๒ | ๑<br>๑<br>๑<br>๕<br>๒ | -<br>-<br>+๑<br>-<br>- | -<br>-<br>-<br>-<br>- | -<br>-<br>-<br>-<br>- | ว่าง             |
| <b>กองสาธารณสุขและสิ่งแวดล้อม</b><br>๑. นักวิชาการสาธารณสุข ปฏิบัติการ<br><u>พนักงานจ้าง</u><br>๒.ผู้ช่วยนักวิชาการสาธารณสุข<br><u>พนักงานจ้างทั่วไป</u><br>๓.พนักงานขับรถยนต์(รถขยะ)<br>๔.คนงานประจำรถขยะ  | ๑<br>-<br>๑<br>๓               | ๑<br>๑<br>๑<br>๑      | ๑<br>๑<br>๑<br>๑      | ๑<br>๑<br>๑<br>๑      | -<br>+๑<br>-<br>+๒     | -<br>-<br>-<br>-      | -<br>-<br>-<br>-      | ว่างเดิม<br>ว่าง |
| <b>กองส่งเสริมการเกษตร</b><br>๑.นักวิชาการเกษตร<br><u>พนักงานจ้างทั่วไป</u><br>๒.คนงานเครื่องสูบน้ำ   | -<br>๒                         | ๑<br>๒                | ๑<br>๒                | ๑<br>๒                | +๑<br>-                | -<br>-                | -<br>-                | ว่างเดิม         |
| รวม   | ๔๙                             | ๔๖                    | ๔๖                    | ๔๖                    | +๑๔                    | -                     | -                     |                  |

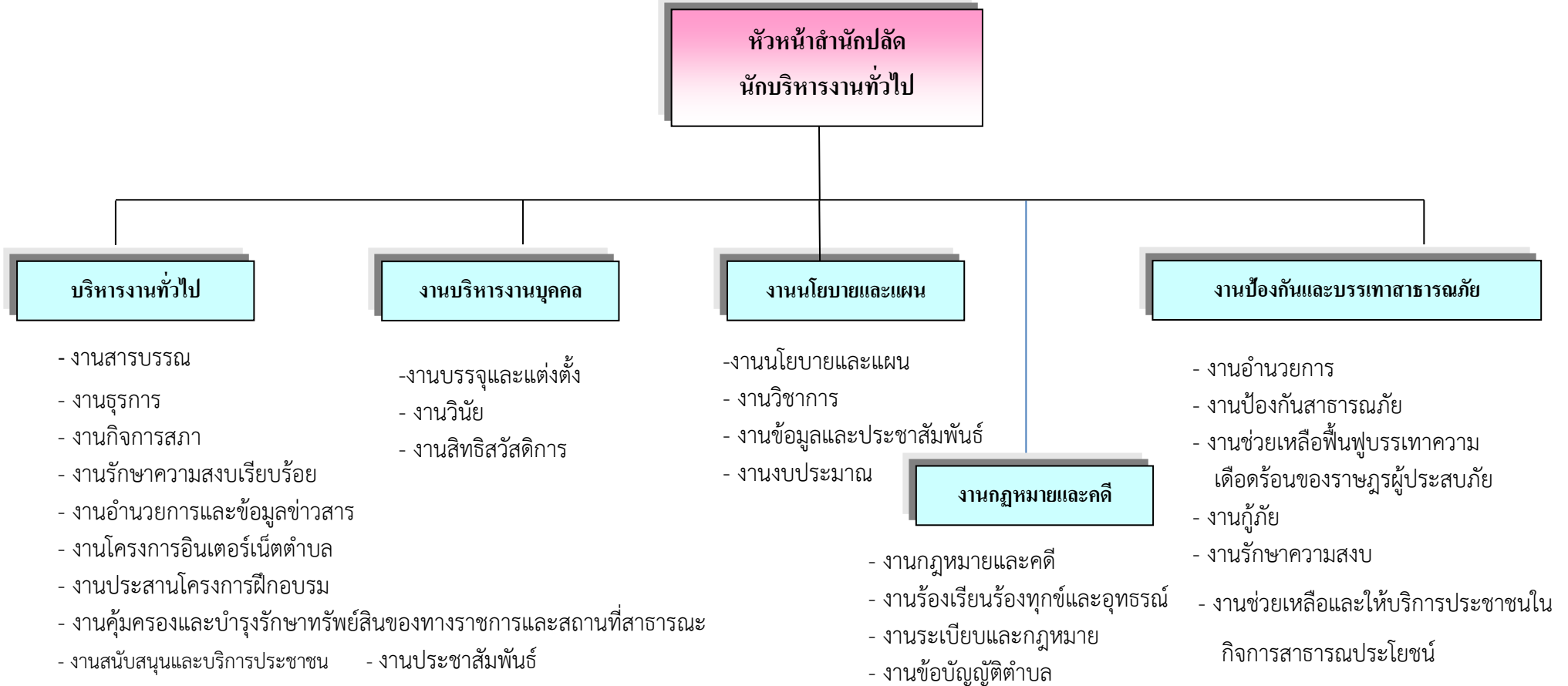




๑๐. แผนภูมิโครงสร้างการแบ่งส่วนราชการตามแผนอัตรากำลัง ๓ปี



**โครงสร้างของสำนักปลัด อบต.**



| ระดับ | บริหาร<br>ท้องถิ่นสูง | บริหาร<br>ท้องถิ่นกลาง | บริหาร<br>ท้องถิ่นต้น | อำนาจการ<br>สูง | อำนาจ<br>การกลาง | อำนาจ<br>การต้น | วิชาการ<br>เชี่ยวชาญ | วิชาการ<br>ชำนาญการ<br>พิเศษ | วิชาการ<br>ชำนาญ<br>การ | วิชาการ<br>ปฏิบัติการ | ทั่วไป<br>อาวุโส | ทั่วไป<br>ชำนาญงาน | ทั่วไป<br>ปฏิบัติงาน | ลูกจ้าง<br>ประจำ | ลูกจ้าง<br>ตามภารกิจ | ลูกจ้าง<br>ทั่วไป |
|-------|-----------------------|------------------------|-----------------------|-----------------|------------------|-----------------|----------------------|------------------------------|-------------------------|-----------------------|------------------|--------------------|----------------------|------------------|----------------------|-------------------|
| จำนวน | -                     | ๑                      | -                     | -               | -                | ๑               | -                    | -                            | ๑                       | -                     | -                | -                  | ๒                    | ๒                | ๒                    | ๑                 |



ผู้อำนวยการกองคลัง  
นักบริหารงานการคลัง

งานการเงิน

- งานรับเงินและเบิกจ่ายเงิน
- งานจัดทำฎีกาเบิกจ่ายเงิน
- งานเก็บรักษาเงิน

งานบัญชี

- งานการบัญชี
- งานทะเบียนคุมการเบิกจ่าย
- งานงบการเงินและงบทดลอง
- งานแสดงฐานะทางการเงิน
- งานรายงานทางการเงิน

งานทะเบียนทรัพย์สินและพัสดุ

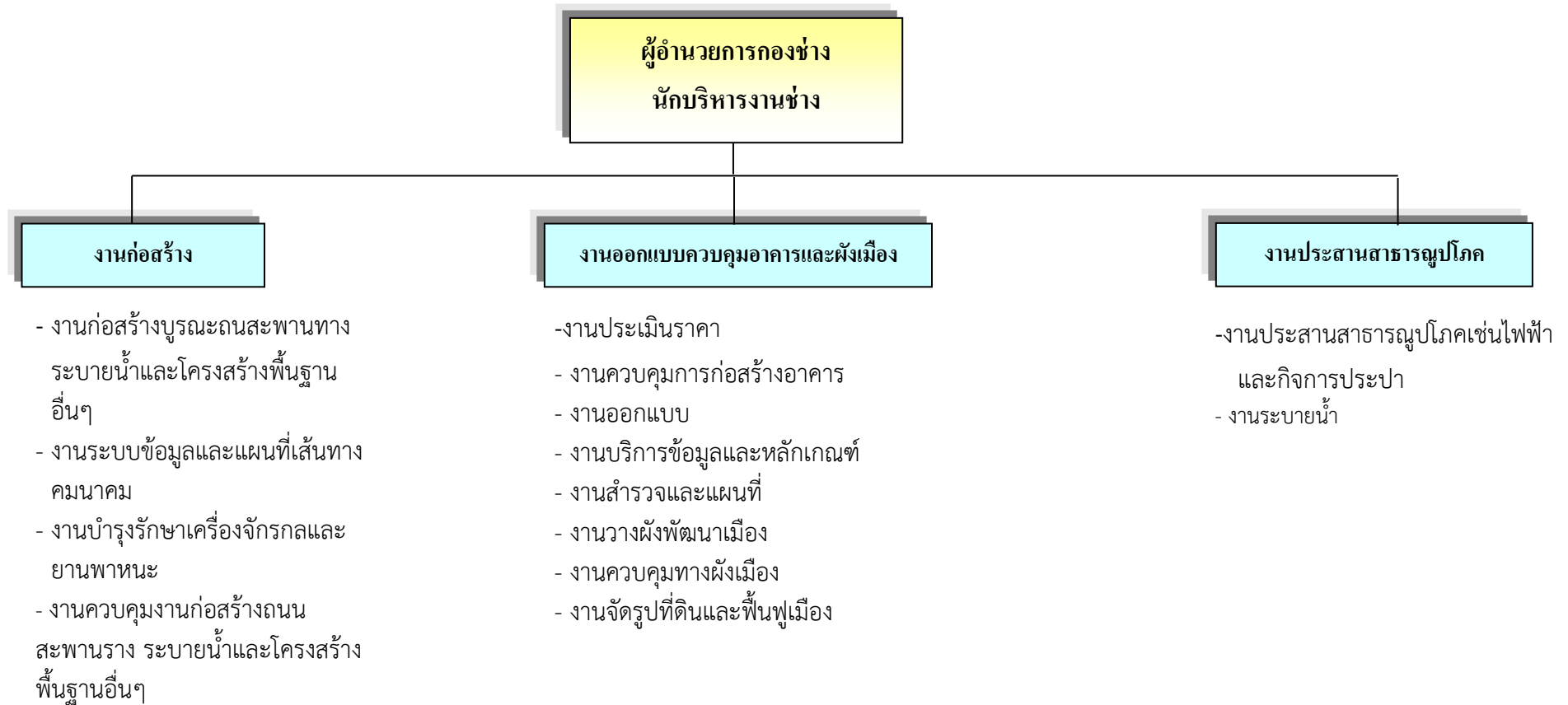
- งานทะเบียนทรัพย์สินและแผนที่ภาษี
- งานพัสดุ
- งานทะเบียนควบคุมและเบิกจ่ายวัสดุครุภัณฑ์และยานพาหนะ

งานพัฒนาและจัดเก็บรายได้

- งานภาษีอากรค่าธรรมเนียมและค่าเช่า
- งานพัฒนารายได้
- งานควบคุมกิจการค้าและค่าปรับ
- งานทะเบียนควบคุมและเร่งรัดรายได้

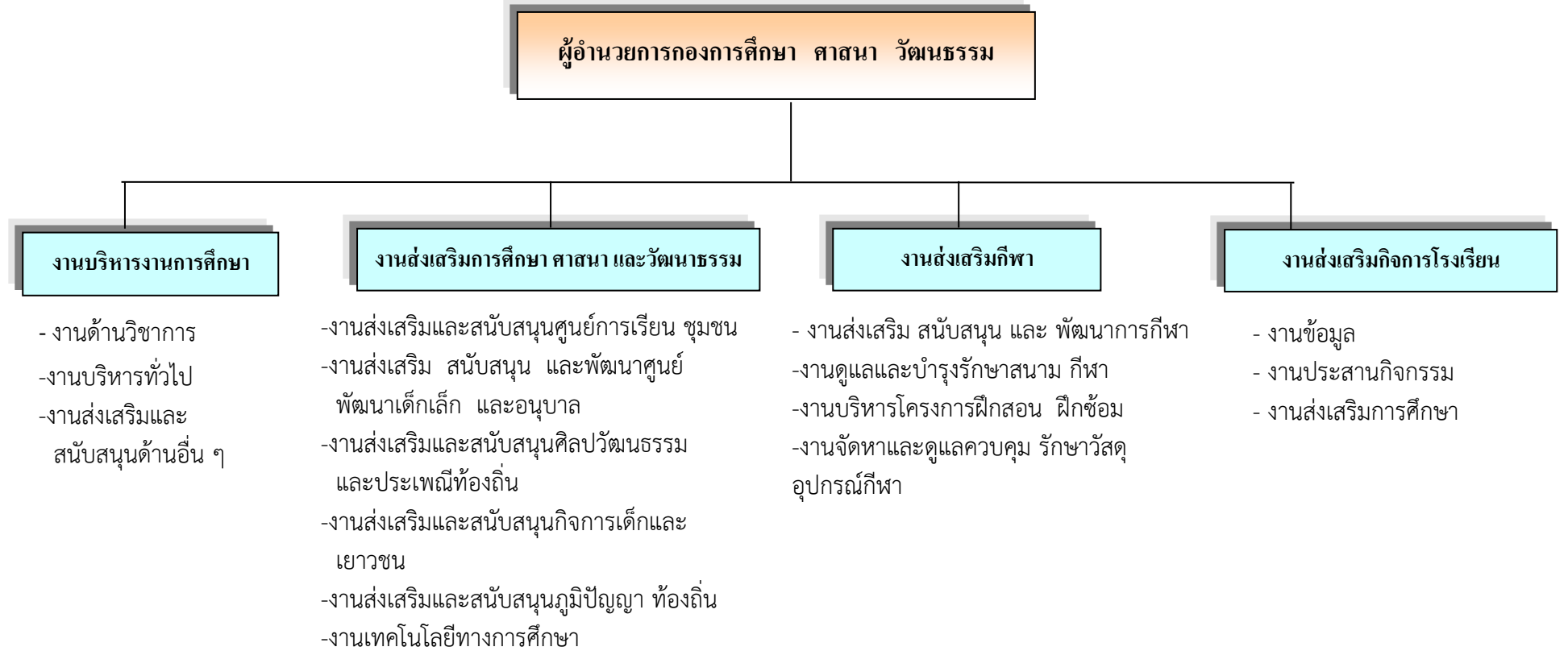
| ระดับ | บริหาร<br>ท้องถิ่นสูง | บริหาร<br>ท้องถิ่นกลาง | บริหาร<br>ท้องถิ่นต้น | อำนวยการ<br>สูง | อำนวยการ<br>กลาง | อำนวยการ<br>ต้น | วิชาการ<br>เชี่ยวชาญ | วิชาการ<br>ชำนาญการ<br>พิเศษ | วิชาการ<br>ชำนาญ<br>การ | วิชาการ<br>ปฏิบัติการ | ทั่วไป<br>อาวุโส | ทั่วไป<br>ชำนาญงาน | ทั่วไป<br>ปฏิบัติงาน | ลูกจ้าง<br>ประจำ | ลูกจ้าง<br>ตามภารกิจ | ลูกจ้าง<br>ทั่วไป |
|-------|-----------------------|------------------------|-----------------------|-----------------|------------------|-----------------|----------------------|------------------------------|-------------------------|-----------------------|------------------|--------------------|----------------------|------------------|----------------------|-------------------|
| จำนวน | -                     | -                      | -                     | -               | -                | ๑               | -                    | -                            | -                       | ๑                     | -                | -                  | -                    | ๑                | ๒                    | -                 |

## โครงสร้างกองช่าง



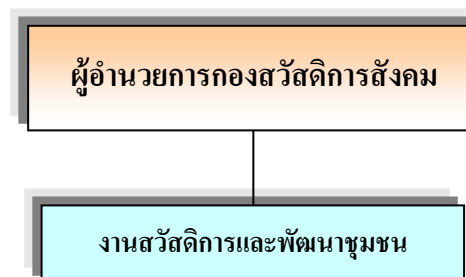
| ระดับ | บริหาร<br>ท้องถิ่นสูง | บริหาร<br>ท้องถิ่นกลาง | บริหาร<br>ท้องถิ่นต้น | อำนาจการ<br>สูง | อำนาจ<br>การกลาง | อำนาจ<br>การต้น | วิชาการ<br>เชี่ยวชาญ | วิชาการ<br>ชำนาญการ<br>พิเศษ | วิชาการ<br>ชำนาญ<br>การ | วิชาการ<br>ปฏิบัติการ | ทั่วไป<br>อาวุโส | ทั่วไป<br>ชำนาญงาน | ทั่วไป<br>ปฏิบัติงาน | ลูกจ้าง<br>ประจำ | ลูกจ้าง<br>ตามภารกิจ | ลูกจ้าง<br>ทั่วไป |
|-------|-----------------------|------------------------|-----------------------|-----------------|------------------|-----------------|----------------------|------------------------------|-------------------------|-----------------------|------------------|--------------------|----------------------|------------------|----------------------|-------------------|
| จำนวน | -                     | -                      | -                     | -               | -                | ๑               | -                    | -                            | -                       | -                     | -                | ๑                  | ๑                    | -                | -                    | -                 |

## โครงสร้างกองการศึกษา ศาสนา และวัฒนธรรม



| ระดับ | บริหาร<br>ท้องถิ่นสูง | บริหาร<br>ท้องถิ่นกลาง | บริหาร<br>ท้องถิ่นต้น | อำนวยการ<br>สูง | อำนวยการ<br>กลาง | อำนวยการ<br>ต้น | วิชาการ<br>เชี่ยวชาญ | วิชาการ<br>ชำนาญการ<br>พิเศษ | วิชาการ<br>ชำนาญ<br>การ | วิชาการ<br>ปฏิบัติการ | ทั่วไป<br>อาวุโส | ทั่วไป<br>ชำนาญงาน | ทั่วไป<br>ปฏิบัติงาน | ลูกจ้าง<br>ประจำ | ลูกจ้าง<br>ตามภารกิจ | ลูกจ้าง<br>ทั่วไป |
|-------|-----------------------|------------------------|-----------------------|-----------------|------------------|-----------------|----------------------|------------------------------|-------------------------|-----------------------|------------------|--------------------|----------------------|------------------|----------------------|-------------------|
| จำนวน | -                     | -                      | -                     | -               | -                | -               | -                    | -                            | -                       | ๑                     | -                | -                  | -                    | -                | ๑                    | -                 |

## โครงสร้างกองสวัสดิการสังคม



- งานสวัสดิการและพัฒนาชุมชน
- งานสังคมสงเคราะห์
- งานส่งเสริมการพัฒนาสตรี เด็ก เยาวชน ผู้สูงอายุและผู้พิการ
- งานส่งเสริมอาชีพและพัฒนาสตรี
- งานเศรษฐกิจชุมชน

| ระดับ | บริหาร<br>ท้องถิ่นสูง | บริหาร<br>ท้องถิ่นกลาง | บริหาร<br>ท้องถิ่นต้น | อำนวยการ<br>สูง | อำนวยการ<br>กลาง | อำนวยการ<br>ต้น | วิชาการ<br>เชี่ยวชาญ | วิชาการ<br>ชำนาญการ<br>พิเศษ | วิชาการ<br>ชำนาญ<br>การ | วิชาการ<br>ปฏิบัติการ | ทั่วไป<br>อาวุโส | ทั่วไป<br>ชำนาญงาน | ทั่วไป<br>ปฏิบัติงาน | ลูกจ้าง<br>ประจำ | ลูกจ้าง<br>ตามภารกิจ | ลูกจ้าง<br>ทั่วไป |
|-------|-----------------------|------------------------|-----------------------|-----------------|------------------|-----------------|----------------------|------------------------------|-------------------------|-----------------------|------------------|--------------------|----------------------|------------------|----------------------|-------------------|
| จำนวน | -                     | -                      | -                     | -               | -                | -               | -                    | -                            | ๑                       | ๑                     | -                | -                  | -                    | -                | ๑                    | -                 |

## โครงสร้างกองสาธารณสุขและสิ่งแวดล้อม

ผู้อำนวยการกองสาธารณสุขและสิ่งแวดล้อม

งานอนามัยและสิ่งแวดล้อม

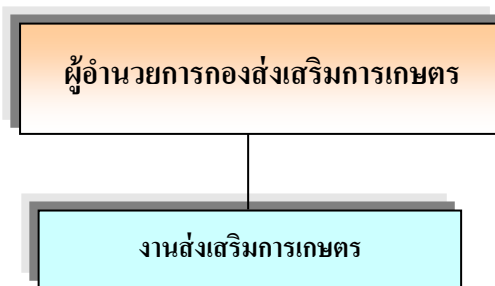
- งานสุขาภิบาลทั่วไป
- งานส่งเสริมและเผยแพร่กิจกรรมด้านควบคุมมลพิษและคุณภาพสิ่งแวดล้อม
- งานฝึกอบรมความรู้ด้านวิชาการ
- งานควบคุมโรคติดต่อ

งานส่งเสริมสุขภาพและสาธารณสุข

- งานอนามัยชุมชน
- งานสาธารณสุขมูลฐาน
- งานป้องกัน รักษาและบำบัดยาเสพติด
- งานสัตวแพทย์และกิจการโรงฆ่าสัตว์
- งานการเฝ้าระวังโรคระบาด

| ระดับ | บริหาร<br>ท้องถิ่นสูง | บริหาร<br>ท้องถิ่นกลาง | บริหาร<br>ท้องถิ่นต้น | อำนวยการ<br>สูง | อำนวยการ<br>กลาง | อำนวยการ<br>ต้น | วิชาการ<br>เชี่ยวชาญ | วิชาการ<br>ชำนาญการ<br>พิเศษ | วิชาการ<br>ชำนาญ<br>การ | วิชาการ<br>ปฏิบัติการ | ทั่วไป<br>อาวุโส | ทั่วไป<br>ชำนาญงาน | ทั่วไป<br>ปฏิบัติงาน | ลูกจ้าง<br>ประจำ | ลูกจ้าง<br>ตามภารกิจ | ลูกจ้าง<br>ทั่วไป |
|-------|-----------------------|------------------------|-----------------------|-----------------|------------------|-----------------|----------------------|------------------------------|-------------------------|-----------------------|------------------|--------------------|----------------------|------------------|----------------------|-------------------|
| จำนวน | -                     | -                      | -                     | -               | -                | -               | -                    | -                            | -                       | ๑                     | -                | -                  | -                    | -                | -                    | ๒                 |

## โครงสร้างกองส่งเสริมการเกษตร



- งานส่งเสริมการเกษตร
- งานส่งเสริมปศุสัตว์
- งานส่งเสริมการฝึกอบรมและการประกอบอาชีพด้านการเกษตร

| ระดับ | บริหาร<br>ท้องถิ่นสูง | บริหาร<br>ท้องถิ่นกลาง | บริหาร<br>ท้องถิ่นต้น | อำนาจการ<br>สูง | อำนาจ<br>การกลาง | อำนาจ<br>การต้น | วิชาการ<br>เชี่ยวชาญ | วิชาการ<br>ชำนาญการ<br>พิเศษ | วิชาการ<br>ชำนาญ<br>การ | วิชาการ<br>ปฏิบัติการ | ทั่วไป<br>อาวุโส | ทั่วไป<br>ชำนาญงาน | ทั่วไป<br>ปฏิบัติงาน | ลูกจ้าง<br>ประจำ | ลูกจ้าง<br>ตามภารกิจ | ลูกจ้าง<br>ทั่วไป |
|-------|-----------------------|------------------------|-----------------------|-----------------|------------------|-----------------|----------------------|------------------------------|-------------------------|-----------------------|------------------|--------------------|----------------------|------------------|----------------------|-------------------|
| จำนวน | -                     | -                      | -                     | -               | -                | -               | -                    | -                            | -                       | -                     | -                | -                  | -                    | -                | -                    | ๒                 |

๑๑. บัญชีแสดงคนสู่ตำแหน่งและการกำหนดเลขที่ตำแหน่งในส่วนราชการ

บัญชีแสดงการจัดคนลงสู่ตำแหน่งกรอบอัตรากำลังใหม่ (พนักงานส่วนตำบล)  
องค์การบริหารส่วนตำบลหนองบอน (อบต.ขนาดกลาง)

| ที่ | ชื่อ - สกุล                  | คุณวุฒิ           | กรอบอัตรากำลังเดิม |                                  |        | กรอบอัตรากำลังใหม่ |                                  |        | เงินเดือน |                  |                         | หมายเหตุ              |
|-----|------------------------------|-------------------|--------------------|----------------------------------|--------|--------------------|----------------------------------|--------|-----------|------------------|-------------------------|-----------------------|
|     |                              |                   | เลขที่ตำแหน่ง      | ตำแหน่ง                          | ระดับ  | เลขที่ตำแหน่ง      | ตำแหน่ง                          | ระดับ  | เงินเดือน | เงินประจำตำแหน่ง | เงินค่าตอบแทน/เงินอื่นๆ |                       |
| ๑   | นายวัชรกร วิชาโคตร           | ป.โท (ร.ม.)       | ๔๒-๓-๐๐-๑๑๐๑-๐๐๑   | นักบริหารงานท้องถิ่น (ปลัด อบต.) | กลาง   | ๔๒-๓-๐๐-๑๑๐๑-๐๐๑   | นักบริหารงานท้องถิ่น (ปลัด อบต.) | กลาง   | ๔๒๙,๑๒๐   | ๘๔,๐๐๐           | ๘๔,๐๐๐                  | ๕๙๗,๑๒๐               |
| ๒   | นายธณพัฒน์ ศิริสุริยเดช      | ป.ตรี (บธ.บ.)     | ๔๒-๓-๐๑-๒๑๐๑-๐๐๑   | นักบริหารงานทั่วไป               | ต้น    | ๔๒-๓-๐๑-๒๑๐๑-๐๐๑   | นักบริหารงานทั่วไป               | ต้น    | ๒๙๙๖๔๐    | ๔๒,๐๐๐           |                         | ๓๔๑,๖๔๐               |
| ๓   | ว่าง                         |                   | ๔๒-๓-๐๑-๓๑๐๓-๐๐๑   | นักวิเคราะห์นโยบายฯ              | ปก./ชก | ๔๒-๓-๐๑-๓๑๐๓-๐๐๑   | นักวิเคราะห์นโยบายฯ              | ปก./ชก | ๓๕๕,๓๒๐   |                  |                         | ๓๕๕,๓๒๐<br>ว่างเดิม   |
| ๔   | นางสาววิไลจิตร์ เสนาราช      | ป.ตรี(ร.ป.บ.)     | ๔๒-๓-๐๑-๓๑๐๒-๐๐๑   | นักทรัพยากรบุคคล                 | ชก.    | ๔๒-๓-๐๑-๓๑๐๒-๐๐๑   | นักทรัพยากรบุคคล                 | ชก.    | ๒๗๑,๔๔๐   |                  |                         | ๒๗๑,๔๔๐               |
| ๕   | ว่าง                         | ป.ตรี             | ๔๒-๓-๐๑-๓๑๐๕-๐๐๑   | นิติกร                           | ปก./ชก | ๔๒-๓-๐๑-๓๑๐๕-๐๐๑   | นิติกร                           | ปก./ชก | ๓๕๕,๓๒๐   |                  |                         | ๓๕๕,๓๒๐<br>กำหนดเพิ่ม |
| ๖   | น.ส.ชิตมาพร พลวิบูลย์        | ป.โท (ร.ม.)       | ๔๒-๓-๐๑-๔๑๐๑-๐๐๑   | เจ้าพนักงานธุรการ                | ปง.    | ๔๒-๓-๐๑-๔๑๐๑-๐๐๑   | เจ้าพนักงานธุรการ                | ปง.    | ๒๒๕,๔๘๐   |                  |                         | ๒๒๕,๔๘๐               |
| ๗   | นายอนิรุทธิ์ ศิริเมืองจันทร์ | ปวส. (ไฟฟ้ากำลัง) | ๔๒-๓-๐๑-๔๘๐๕-๐๐๑   | เจ้าพนักงานป้องกันฯ              | ปง.    | ๔๒-๓-๐๑-๔๘๐๕-๐๐๑   | เจ้าพนักงานป้องกันฯ              | ปง.    | ๑๖๘,๓๖๐   |                  |                         | ๑๖๘,๓๖๐               |
| ๘   | นางพรทิพย์ โพธิ์ศรีอ่อน      | ป.ตรี(ร.ป.บ.)     | -                  | เจ้าพนักงานธุรการ                | -      | -                  | เจ้าพนักงานธุรการ                | -      | ๒๒๕,๔๘๐   |                  |                         | ๒๒๕,๔๘๐               |
| ๙   | นายอรชุล วงกลาง              | ม.๖               | -                  | ภารโรง                           | -      | -                  | ภารโรง                           | -      | ๒๐๓,๕๒๐   |                  |                         | ๒๐๓,๕๒๐               |
| ๑๐  | ว่าง                         | ป.ตรี             | -                  | ผช.นักวิเคราะห์นโยบายฯ           | -      | -                  | ผช.นักวิเคราะห์นโยบายฯ           | -      | ๑๘๐,๐๐๐   |                  |                         | ๑๘๐,๐๐๐<br>ว่างเดิม   |
| ๑๑  | นายพุงศักดิ์ หีบแก้ว         | ป.ตรี(น.บ.)       | -                  | ผช.นักทรัพยากรบุคคล              | -      | -                  | ผช.นักทรัพยากรบุคคล              | -      | ๒๒๓,๒๐๐   |                  |                         | ๒๒๓,๒๐๐               |
| ๑๒  | นายสุวัฒน์ แตนวงตร           | ปวส (ช่างกล)      | -                  | ผช.จพง.ป้องกันฯ                  | -      | -                  | ผช.จพง.ป้องกันฯ                  | -      | ๑๖๔,๑๖๐   |                  |                         | ๑๖๔,๑๖๐               |
| ๑๓  | ว่าง                         | -                 | -                  | พนักงานขับรถยนต์                 | -      | -                  | พนักงานขับรถยนต์                 | -      | ๑๐๘,๐๐๐   |                  |                         | ๑๐๘,๐๐๐<br>ว่างเดิม   |
| ๑๔  | นางพิสมัย ศิริขวา            | -                 | -                  | คนงาน                            | -      | -                  | คนงาน                            | -      | ๑๐๘,๐๐๐   |                  |                         | ๑๐๘,๐๐๐               |

|    |                               |                     |                  |                              |         |                  |                          |         |         |        |  |                     |
|----|-------------------------------|---------------------|------------------|------------------------------|---------|------------------|--------------------------|---------|---------|--------|--|---------------------|
| ๑๕ | ว่าง                          | -                   | -                | คนงาน                        | -       | -                | คนงาน                    |         | ๑๐๘,๐๐๐ |        |  | ๑๐๘,๐๐๐<br>ว่างเดิม |
| ๑๖ | นางพิสชา แก้ววิเศษ            | ป.ตรี<br>(บข.บ.)    | ๔๒-๓-๐๔-๒๑๐๒-๐๐๑ | นักบริหารงานการคลัง          | ต้น     | ๔๒-๓-๐๔-๒๑๐๒-๐๐๑ | นักบริหารงานการคลัง      | ต้น     | ๓๕๖,๑๖๐ | ๔๒,๐๐๐ |  | ๓๙๘,๑๖๐             |
| ๑๗ | ว่าง                          | ปวส.                | ๔๒-๓-๐๔-๔๒๐๑-๐๐๑ | เจ้าพนักงานการเงินฯ          | ปง./ชง. | ๔๒-๓-๐๔-๔๒๐๑-๐๐๑ | เจ้าพนักงานการเงินฯ      | ปง./ชง. | ๒๙๗,๙๐๐ |        |  | ๒๙๗,๙๐๐<br>ว่างเดิม |
| ๑๘ | ว่าง                          | ปวส.                | ๔๒-๓-๐๔-๔๒๐๔-๐๐๑ | เจ้าพนักงานจัดเก็บ<br>รายได้ | ปง./ชง  | ๔๒-๓-๐๔-๔๒๐๔-๐๐๑ | เจ้าพนักงานจัดเก็บรายได้ | ปง./ชง. | ๒๙๗,๙๐๐ |        |  | ๒๙๗,๙๐๐<br>ว่างเดิม |
| ๑๙ | นายกรกต ศรีใหม่               | ป.ตรี               | ๔๒-๓-๐๔-๓๒๐๔-๐๐๑ | นักวิชาการพัสดุ              | ปก.     | ๔๒-๓-๐๔-๓๒๐๔-๐๐๑ | นักวิชาการพัสดุ          | ปก.     | ๑๕,๐๖๐  |        |  | ๑๕,๐๖๐              |
| ๒๐ | นายวิโรจน์ แถนสีแสง           | ป.ตรี<br>(รป.บ.)    | -                | เจ้าพนักงานการเงินฯ          | -       | -                | เจ้าพนักงานการเงินฯ      |         | ๒๓๒,๙๒๐ |        |  | ๒๓๒,๙๒๐             |
| ๒๑ | น.ส.บุญยงนุช วิเศษลา          | ป.ตรี<br>(บธ.บ.)    | -                | ผช.นักวิชาการเงินฯ           | -       | -                | ผช.นักวิชาการเงินฯ       |         | ๒๒๓,๒๐๐ |        |  | ๒๒๓,๒๐๐             |
| ๒๒ | นางอำพร สิริร้อยคำ            | ป.ตรี<br>(บข.บ.)    | -                | ผช.เจ้าพนักงานจัดเก็บ<br>ฯ   | -       | -                | ผช.เจ้าพนักงานจัดเก็บฯ   |         | ๑๕๖,๙๖๐ |        |  | ๑๕๖,๙๖๐             |
| ๒๓ | ว่าง                          | ปวส.                | -                | ผู้ช่วยเจ้าพนักงานพัสดุ      | -       | -                | ผู้ช่วยเจ้าพนักงานพัสดุ  | -       | ๑๓๘,๐๐๐ |        |  | ๑๓๘,๐๐๐<br>ว่างเดิม |
| ๒๔ | นายประสงค์ สุภาวัฒน์<br>พันธ์ | ป.ตรี<br>(ร.บ.)     | ๔๒-๓-๐๕-๒๑๐๓-๐๐๑ | นักบริหารงานช่าง             | ต้น     | ๔๒-๓-๐๕-๒๑๐๓-๐๐๑ | นักบริหารงานช่าง         | ต้น     | ๓๖๕,๑๖๐ | ๔๒,๐๐๐ |  | ๓๙๘,๑๖๐             |
| ๒๕ | นายสิทธิชัย แก้วศรี           | ป.ตรี<br>(บธ.บ.)    | ๔๒-๓-๐๕-๔๗๐๑-๐๐๑ | นายช่างโยธา                  | ชง.     | ๔๒-๓-๐๕-๔๗๐๑-๐๐๑ | นายช่างโยธา              | ชง.     | ๒๒๑,๒๘๐ |        |  | ๒๒๑,๒๘๐             |
| ๒๖ | นายพิศิษฐ์ หล่มศรี            | ปวส.<br>(คอมธุรกิจ) | ๔๒-๓-๐๕-๔๑๐๑-๐๐๑ | เจ้าพนักงานธุรการ            | ปง.     | ๔๒-๓-๐๕-๔๑๐๑-๐๐๑ | เจ้าพนักงานธุรการ        | ปง.     | ๑๙๖,๐๘๐ |        |  | ๑๙๖,๐๘๐             |
| ๒๗ | ว่าง                          | ปวส.                | -                | ผู้ช่วยช่างไฟฟ้า             | -       | -                | ผู้ช่วยช่างไฟฟ้า         | -       | ๑๓๘,๐๐๐ |        |  | ๑๓๘,๐๐๐<br>ว่างเดิม |
| ๒๘ | นางชานิสสา นาชัยเพิ่ม         | ป.โท<br>(รป.ม.)     | ๔๒-๓-๑๒-๓๘๐๑-๐๐๑ | นักพัฒนาชุมชน                | ชก.     | ๔๒-๓-๑๒-๓๘๐๑-๐๐๑ | นักพัฒนาชุมชน            | ชก.     | ๒๒๓,๗๖๐ |        |  | ๒๒๓,๗๖๐             |
| ๒๙ | นายคุณภัทร กลุ่มจอยหอ         | ป.ตรี               | ๔๒-๓-๑๒-๓๘๐๑-๐๐๒ | นักพัฒนาชุมชน                | ปก.     | ๔๒-๓-๑๒-๓๘๐๑-๐๐๒ | นักพัฒนาชุมชน            | ปก.     | ๑๕,๐๖๐  |        |  | ๑๕,๐๖๐              |
| ๓๐ | น.ส.ภัทราวดี ขุนบุญมา         | ป.ตรี<br>(บธ.บ.)    | -                | ผช.นักพัฒนาชุมชน             | -       | -                | ผช.นักพัฒนาชุมชน         | -       | ๒๑๖,๑๒๐ |        |  | ๒๑๖,๑๒๐             |
| ๓๑ | น.ส.ธนันต์ภูษิ์ พิมพ์ทอง      | ป.ตรี               | ๔๒-๓-๐๘-๓๘๐๓-๐๐๑ | นักวิชาการศึกษา              | ปก.     | ๔๒-๓-๐๘-๓๘๐๓-๐๐๑ | นักวิชาการศึกษา          | ปก.     | ๑๕,๐๖๐  |        |  | ๑๕,๐๖๐              |
| ๓๒ | นางอุลิสสา มารุระ             | ป.โท<br>(ศษ.ม.)     | ๔๒๓๐๘๒๒๑๔๖๔๕     | ครู                          | -       | ๔๒๓๐๘๒๒๑๔๖๔๕     | ครู                      |         |         |        |  |                     |



|    |                               |                  |                  |                            |         |                  |                        |         |         |  |                     |
|----|-------------------------------|------------------|------------------|----------------------------|---------|------------------|------------------------|---------|---------|--|---------------------|
| ๓๓ | นางสาวทรัพย์สิน ดาawat        | ป.โท<br>(ศษ.ม.)  | ๔๒๓๐๘๒๒๑๔๖๔๖     | ครู                        | -       | ๔๒๓๐๘๒๒๑๔๖๔๖     | ครู                    |         |         |  |                     |
| ๓๔ | นายประยุทธ ชินกร              | ป.โท<br>(ศษ.ม.)  | ๔๒๓๐๘๒๒๑๔๘๙๔     | ครู                        | -       | ๔๒๓๐๘๒๒๑๔๘๙๔     | ครู                    |         |         |  |                     |
| ๓๕ | น.ส.อรอุมา แคนกลาง<br>แก้ว    | ป.โท<br>(ศษ.ม.)  | ๔๒๓๐๘๒๒๑๔๘๙๕     | ครู                        | -       | ๔๒๓๐๘๒๒๑๔๘๙๕     | ครู                    |         |         |  |                     |
| ๓๖ | นางจันทรีทิพย์ ศรีวงษ์<br>หลง | ป.ตรี(ค.บ.)      | ๔๒๓๐๘๒๒๑๕๑๐๒     | ครู                        | -       | ๔๒๓๐๘๒๒๑๕๑๐๒     | ครู                    |         |         |  |                     |
| ๓๗ | น.ส.จิราวรรณ ชนะอัติ          | ป.ตรี(บธ.บ.)     | -                | ผู้ดูแลเด็ก(ทักษะ)         | -       | -                | ผู้ดูแลเด็ก(ทักษะ)     |         |         |  |                     |
| ๓๘ | น.ส.ภัทรา อ่อนธรรมา           | ป.โท<br>(ศษ.ม.)  | -                | ผู้ดูแลเด็ก(ทักษะ)         | -       | -                | ผู้ดูแลเด็ก(ทักษะ)     |         |         |  |                     |
| ๓๙ | นายเศรษฐี แคนแก้วมูล          | ป.ตรี(ค.บ.)      | -                | ผู้ช่วยนักวิชาการศึกษา     | -       | -                | ผู้ช่วยนักวิชาการศึกษา | ๒๑๖,๑๒๐ |         |  | ๒๑๖,๑๒๐             |
| ๔๐ | ว่าง                          | ป.ตรี<br>(บธ.บ.) | -                | ผช.เจ้าพนักงานธุรการ       | -       | -                | ผช.เจ้าพนักงานธุรการ   | ๑๓๘,๐๐๐ |         |  | ๑๓๘,๐๐๐<br>ว่างเต็ม |
| ๔๑ | น.ส.นุชพร พิมเกตตุ            | ป.ตรี            | ๔๒-๓-๐๖-๓๖๐๑-๐๐๑ | นักวิชาการสาธารณสุข        | ปก.     | ๔๒-๓-๐๖-๓๖๐๑-๐๐๑ | นักวิชาการสาธารณสุข    | ปก.     | ๑๕,๐๖๐  |  | ๑๕,๐๖๐              |
| ๔๒ | ว่าง                          | ป.ตรี            | -                | ผช.นักวิชาการ<br>สาธารณสุข | -       | -                | ผช.นักวิชาการสาธารณสุข | -       | ๑๘๐,๐๐๐ |  | ๑๘๐,๐๐๐<br>ว่างเต็ม |
| ๔๓ | นายเสน่ห์ สร้างวัด            | ป.๖              | -                | พนักงานขับรถยนต์           |         | -                | พนักงานขับรถยนต์       |         | ๑๐๘,๐๐๐ |  | ๑๐๘,๐๐๐             |
| ๔๔ | ว่าง                          | ป.๖              | -                | คนงานประจำรถขยะ            |         | -                | คนงานประจำรถขยะ        |         | ๑๐๘,๐๐๐ |  | ๑๐๘,๐๐๐<br>ว่างเต็ม |
| ๔๕ | ว่าง                          | ป.๖              | -                | คนงานประจำรถขยะ            |         | -                | คนงานประจำรถขยะ        |         | ๑๐๘,๐๐๐ |  | ๑๐๘,๐๐๐<br>ว่างเต็ม |
| ๔๖ | นายปิ่น กุลสิบุญ              | ป.๖              | -                | คนงานประจำรถขยะ            | -       | -                | คนงานประจำรถขยะ        | -       | ๑๐๘,๐๐๐ |  | ๑๐๘,๐๐๐             |
| ๔๗ | ว่าง                          | ป.ตรี            | ๔๒-๓-๑๔-๓๔๐๑-๐๐๑ | นักวิชาการเกษตร            | ปก./ชก. | ๔๒-๓-๑๔-๓๔๐๑-๐๐๑ | นักวิชาการเกษตร        | ปก./ชก. | ๓๕๕,๓๒๐ |  | ๓๕๕,๓๒๐<br>ว่างเต็ม |
| ๔๘ | นายวิทยา สียัดนอก             | ป.๖              | -                | คนงานเครื่องสูบน้ำ         | -       | -                | คนงานเครื่องสูบน้ำ     | -       | ๑๐๘,๐๐๐ |  | ๑๐๘,๐๐๐             |
| ๔๙ | นายไพโรพนา สอปัญญา            | ป.๖              | -                | คนงานเครื่องสูบน้ำ         | -       | -                | คนงานเครื่องสูบน้ำ     | -       | ๑๐๘,๐๐๐ |  | ๑๐๘,๐๐๐             |

## ๑๒. แนวทางการพัฒนาพนักงานส่วนตำบล

เพื่อให้การพัฒนาพนักงานส่วนตำบลองค์การบริหารส่วนตำบลหนองบอนเป็นไปอย่างมีประสิทธิภาพ โดยมีวัตถุประสงค์เพื่อเพิ่มพูนความรู้ทักษะทัศนคติที่ดีมีคุณธรรมและจริยธรรมอันจะทำให้การปฏิบัติหน้าที่ของพนักงานส่วนตำบลองค์การบริหารส่วนตำบลหนองบอนเป็นไปอย่างมีประสิทธิภาพโดยพนักงานส่วนตำบลทุกตำแหน่งทุกคนได้มีโอกาสได้รับการพัฒนาภายในช่วงระยะเวลา ๓ ปีตามแผนอัตรากำลังองค์การบริหารส่วนตำบลหนองบอนได้จัดทำแผนแม่บทในการพัฒนาพนักงานส่วนตำบลประกอบการจัดทำแผนอัตรากำลัง ๓ ปีโดยคำนึงถึงวัตถุประสงค์เป้าหมายฐานะทางการคลังและประโยชน์ที่ประชาชนจะได้รับโดยจัดให้มี

๑. จัดประชุมพนักงานส่วนตำบลอย่างน้อยเดือนละ ๑ ครั้ง

๒. จัดฝึกอบรมพนักงานส่วนตำบลให้มีความรู้ความสามารถในหน้าที่อย่างน้อยปีละ ๑ ครั้ง

๓. จัดส่งพนักงานส่วนตำบลเข้ารับการฝึกอบรมตามโครงการและหลักสูตรต่างๆที่หน่วยงานของรัฐและเอกชนจัดทำตามฐานะทางการคลังและความเหมาะสมกับระยะเวลา

๔. จัดส่งพนักงานส่วนตำบลเข้าศึกษาดูงานตามที่หน่วยงานของรัฐหรือเอกชนดำเนินการตามฐานะทางการคลัง

๕. จัดประชุมเชิงปฏิบัติการร่วมกับศูนย์ประสานแผนองค์การบริหารส่วนตำบลหนองบอน คณะกรรมการพนักงานส่วนตำบลจังหวัดมหาสารคาม เพื่อพัฒนาทักษะวิธีการปฏิบัติงานให้สำเร็จลุล่วงสำเร็จตามวัตถุประสงค์

๖. ส่งเสริมแนะนำให้พนักงานส่วนตำบลได้ศึกษาเพิ่มเติมในสาขาวิชาที่ตนเองปฏิบัติหน้าที่กับสถาบันการศึกษาภายในจังหวัดและนอกจังหวัดเป็นต้นว่าสถาบันราชภัฏกาฬสินธุ์มหาวิทยาลัยมหาสารคาม มหาวิทยาลัยรามคำแหงมหาวิทยาลัยสุโขทัยธรรมาธิราชฯ

โดยให้พนักงานส่วนตำบล ทุกคน ทุกตำแหน่งได้มีโอกาสที่จะได้รับการพัฒนาภายในช่วงระยะเวลาตามแผนอัตรากำลัง ๓ ปี ทั้งนี้ วิธีการพัฒนา อาจใช้วิธีการใดวิธีการหนึ่ง หรือหลายวิธีก็ได้ เช่น การปฐมนิเทศ การฝึกอบรม การศึกษาหรือดูงาน การประชุมเชิงปฏิบัติการ ฯลฯ ประกอบในการพัฒนาพนักงานส่วนตำบล เพื่อให้งานเป็นไปอย่างมีประสิทธิภาพและประสิทธิผล บังเกิดผลดีต่อประชาชนและท้องถิ่นต่อไป

## ๑๒. ประกาศคุณธรรมจริยธรรมของพนักงานส่วนตำบล

เพื่อให้พนักงานส่วนตำบลองค์การบริหารส่วนตำบลหนองบอนยึดเป็นแนวทางทางการปฏิบัติงาน พนักงานส่วนตำบลองค์การบริหารส่วนตำบลจึงต้องยึดจริยธรรมดังนี้

๑. การยึดมั่นในคุณธรรมและจริยธรรม
๒. การมีจิตสำนึกที่ดี ซื่อสัตย์ สุจริต และรับผิดชอบ
๓. การยึดประโยชน์ของประเทศชาติเหนือกว่าประโยชน์ส่วนตน และไม่มีผลประโยชน์ทับซ้อน
๔. การยืนหยัดทำในสิ่งที่ถูกต้อง เป็นธรรม และถูกต้อง เป็นธรรม และถูกกฎหมาย
๕. การให้บริการแก่ประชาชนด้วยความรวดเร็ว มีอัธยาศัย และไม่เลือกปฏิบัติ
๖. การให้ข้อมูลข่าวสารแก่ประชาชนอย่างครบถ้วน ถูกต้อง และไม่บิดเบือนข้อเท็จจริง
๗. การมุ่งผลสัมฤทธิ์ของงาน รักษามาตรฐาน มีคุณภาพโปร่งใส และตรวจสอบได้
๘. การยึดมั่นในกระบวนประชาธิปไตยอันมีพระมหากษัตริย์ทรงเป็นประมุข
๙. การยึดมั่นในหลักจรรยาวิชาชีพขององค์กร